



ملخص حول إحصاءات التعليم في مجلس التعاون لدول الخليج العربية

2023/2022م

ديسمبر 2024م



المحتويات

الصفحة

4	المقدمة
5	تنويه
6	ملخص تنفيذي
10	طلبة التعليم العام
12	طلبة التعليم العام حسب القطاع
14	طلبة التعليم العام حسب النوع
16	المدرسون في التعليم العام
18	مؤسسات التعليم العام
22	التعليم العالي
26	مصادر البيانات والمعلومات

المقدمة

يسر المركز الإحصائي لدول مجلس التعاون لدول الخليج العربية، أن يصدر هذا الملخص حول أهم المؤشرات الإحصائية الخاصة بإحصاءات التعليم في مجلس التعاون لدول الخليج العربية للعام 2023/2022م، حيث تم تطوير هذا الملخص ليوفر صورة شاملة عن المسيرة التعليمية في مجلس التعاون، من خلال عرض البيانات والمؤشرات الإحصائية على هيئة أشكال بيانية وانفوجرافيك على مستوى مجلس التعاون ككتل إقليمي، وكذلك توزيعها حسب الدول الأعضاء، مع مقارنة أبرز مؤشرات التعليم بين دول مجلس التعاون. يأتي إعداد هذا النموذج من نشر البيانات والمؤشرات الإحصائية، ضمن جهود المركز لمواكبة احتياجات المستخدمين لملخصات إحصائية سريعة وسهلة الاستعراض.



- المفاهيم والمصطلحات المستخدمة في هذا التقرير تعتمد على التصنيف الدولي الموحد للتعليم، إسكد 2011، منظمة الأمم المتحدة للتربية والعلوم والثقافة (اليونسكو).
- اختلاف بعض المجاميع بسبب تقريب الأعداد.
- إحصاءات التعليم العام تشمل مرحلة تنمية الطفولة المبكرة، ومرحلة التعليم المدرسي، ومرحلة تعليم الكبار ومحو الأمية.
- بيانات الطلبة ومدرسي التعليم العام لمملكة البحرين للعام 2022/2021م.
- بيانات محو الأمية وتعليم الكبار لمملكة البحرين للعام 2020/2019م.
- بيانات أعضاء هيئة التدريس لمرحلة تنمية الطفولة المبكرة ومرحلة التعليم المدرسي للقطاع الخاص لدولة الكويت تعود للعام 2021/2020م.
- بيانات مراكز تعليم الكبار ومحو الأمية لدولة الإمارات العربية المتحدة ودولة قطر تعود للعام 2021/2020م.
- بيانات التعليم العالي للمملكة العربية السعودية للعام 2021/2020م.

ملخص تنفيذي



0.522 - 0.751 تصنيف دول مجلس التعاون في تقرير التنمية البشرية « محور التعليم المعدل» للعام 2022/2021م يتجاوز التصنيف العالمي والبالغ 0.503⁽¹⁾.

8 مدن خليجية إنضمت إلى شبكة اليونسكو العالمية لمدن التعلّم GNLC⁽²⁾.

10.7 مليون طالب في مراحل التعليم العام في مجلس التعاون في العام 2023/2022م، مقارنة بإجمالي 9.8 مليون طالب في العام 2018/2017م بمتوسط معدل نمو سنوي بلغ **1.9%** (خمس سنوات).

الطالبات الأعلى في متوسط معدل نمو الطلبة في مراحل التعليم العام من الطلبة الذكور بواقع 3.6% مقابل 0.1% خلال الفترة 2018/2017م - 2023/2022م (خمس سنوات).

109 ألف مدرس إضافي لمراحل التعليم العام في مجلس التعاون خلال الفترة 2018/2017م - 2023/2022م.

262 جامعة وكلية في مجلس التعاون للعام 2023/2022م، منها 53.8% جامعات وكليات خاصة.

جامعات خليجية سجلت مراتب متقدمة في مؤشر QS العالمي لتصنيف الجامعات للعام 2024م، حيث جاءت جامعة الملك فهد للبترول والمعادن في المرتبة الأولى على مستوى المنطقة العربية ثم جامعة الملك سعود في المرتبة الثانية، وجامعة قطر ثالثاً، فيما سجلت جامعات خليجية أخرى مراتب متقدمة منها جامعة الإمارات العربية المتحدة، وجامعة السلطان قابوس في سلطنة عمان، وجامعة العلوم التطبيقية في البحرين⁽³⁾.

القطاع الخاص الأعلى في متوسط معدل نمو الطلبة في مراحل التعليم العام من القطاع الحكومي بواقع 5.0% مقابل 0.7% خلال الفترة 2018/2017م - 2023/2022م (خمس سنوات).

58.4% نسبة المدرسات الإناث لمراحل التعليم العام في مجلس التعاون خلال العام 2023/2022م.

45.8 ألف مؤسسة تعليمية لمراحل التعليم العام في مجلس التعاون خلال العام 2023/2022م.

(1) المصدر: تقرير التنمية البشرية 2021/2022م، <https://hdr.undp.org/content/human-development-report-2021-22>

(2) المصدر: شبكة اليونسكو العالمية لمدن التعلّم ، 38=hub=learning-cities?en=www.uil.unesco.org

(3) المصدر: تصنيف QS للجامعات العربية، <https://www.topuniversities.com/arab-region-university-rankings>



إحصاءات التعليم العام



طلبة التعليم العام 2023/2022م

بلغ إجمالي عدد طلبة التعليم العام في مجلس التعاون نحو 10.7 مليون طالب في العام 2023/2022م. مقارنة بإجمالي 9.8 مليون طالب في العام 2018/2017م بمتوسط معدل نمو سنوي بلغ 1.9% (خمس سنوات). الجدير بالذكر أن إجمالي الطلبة شكّلوا ما نسبته 18.6% من إجمالي السكان في مجلس التعاون للعام 2023م (شكل 1).

شكل 1: إجمالي الطلبة في مجلس التعاون. 2023/2022م



1.9%

متوسط معدل النمو السنوي
2018/2017م - 2023/2022م



10.7

مليون طالب

إجمالي طلبة التعليم العام
في مجلس التعاون،
2023/2022م

نسبه الطلبة من إجمالي
سكان مجلس التعاون.

18.6%

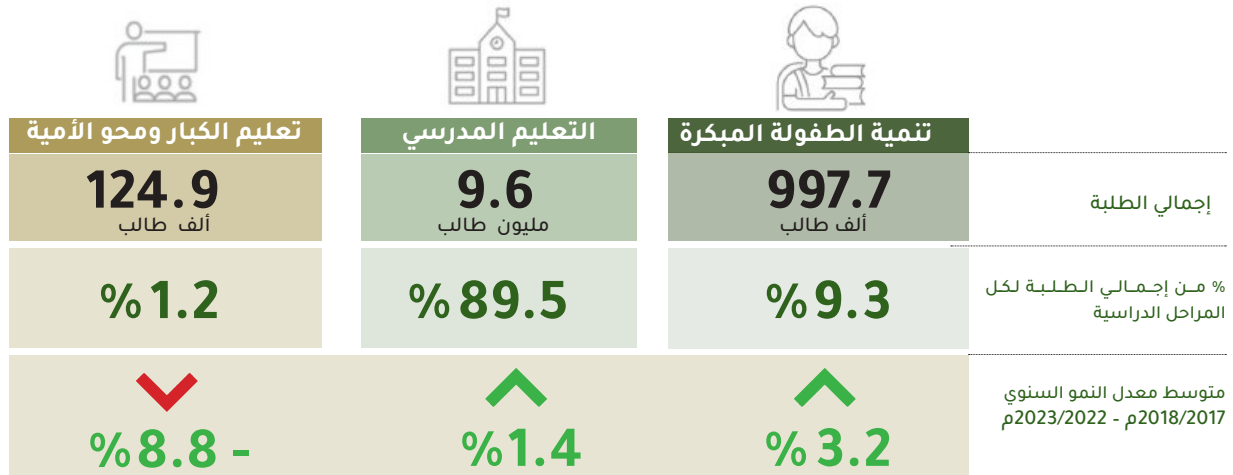


بلغ إجمالي الطلبة في مرحلة التعليم المدرسي نحو 9.6 مليون طالب بواقع 89.5% من إجمالي الطلبة لجميع المراحل، حيث شكلت هذه المرحلة النسبة الأعلى لطلبة التعليم العام. كما بلغ إجمالي الطلبة في مرحلة تنمية الطفولة المبكرة 997.7 ألف طالب بواقع 9.3%، بينما بلغ إجمالي الدارسين في مرحلة تعليم الكبار ومحو الأمية 124.9 ألف طالب بواقع 1.2% (شكل 2).

تفاوت متوسط معدل النمو السنوي للطلبة في مجلس التعاون لمراحل التعليم العام خلال الفترة 2018/2017م - 2023/2022م، حيث بلغ أعلاه في مرحلة تنمية الطفولة المبكرة 3.2%، فيما شهدت مرحلة تعليم الكبار ومحو الأمية انخفاضا بنسبة 8.8% (شكل 2).



شكل 2: التوزيع العددي والنسبي (%) لإجمالي طلبة التعليم العام في مجلس التعاون حسب المرحلة الدراسية، 2023/2022م



طلبة التعليم العام حسب القطاع 2023/2022م

58.4% نسبة المدرسات
من إجمالي المدرسين

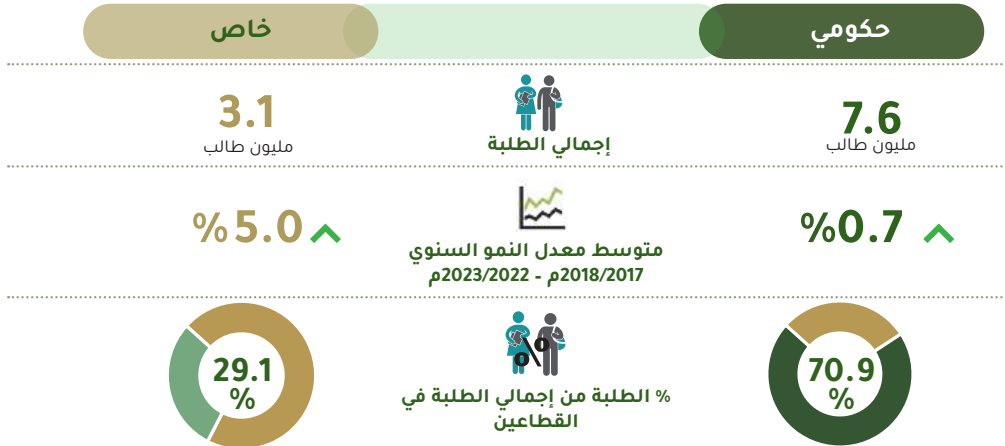
920.6 إجمالي المدرسين في
ألف مدرس
مراحل التعليم العام



بلغ إجمالي عدد الطلبة الدارسين في القطاع الحكومي نحو 7.6 مليون طالب في العام 2023/2022م، بمتوسط نمو سنوي 0.7% عن العام 2018/2017م. في الجانب الآخر، بلغ إجمالي عدد الطلبة الدارسين في القطاع الخاص نحو 3.1 مليون طالب بمتوسط نمو سنوي بلغ 5.0% لنفس الفترة، مما يعني تسارع وتيرة نمو الطلبة في القطاع الخاص أكثر عن الطلبة في القطاع الحكومي.

يتركز أغلب الطلبة في المؤسسات الحكومية لمراحل التعليم العام في مجلس التعاون بواقع 70.9% من إجمالي الطلبة في العام 2023/2022م (شكل 3).

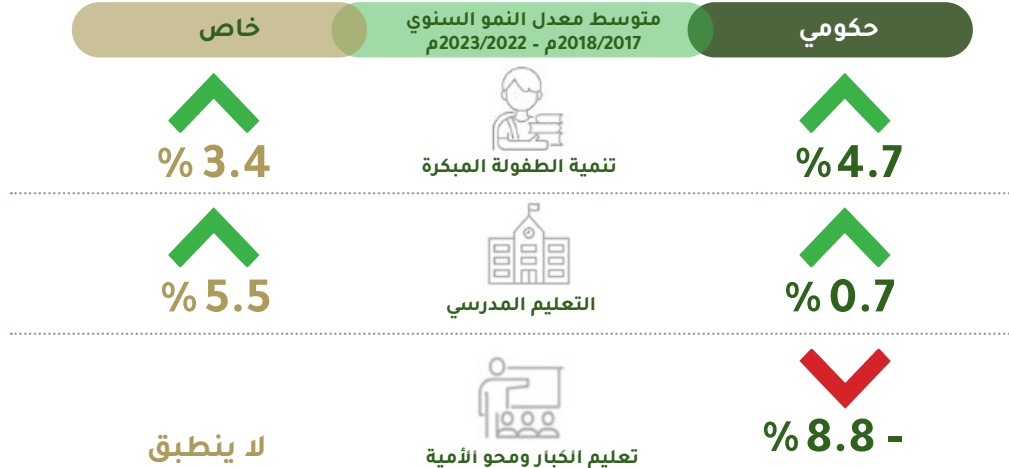
شكل 3: التوزيع العددي والنسبي (%) لإجمالي طلبة التعليم العام في مجلس التعاون حسب القطاع، 2023/2022م



تفاوت متوسط النمو السنوي لأعداد الطلبة في مراحل التعليم العام حسب القطاع، ففي القطاع الحكومي، بلغ ما نسبته 4.7% لمرحلة تنمية الطفولة المبكرة و 0.7% لمرحلة التعليم المدرسي خلال الفترة 2018/ 2017م - 2023/2022م، بينما سجلت مرحلة تعليم الكبار ومحو الأمية انخفاضا بلغ 8.8% لنفس الفترة.

أما في القطاع الخاص، فقد سجلت مرحلتا تنمية الطفولة المبكرة ومرحلة التعليم المدرسي ارتفاعا بلغ 3.4% و 5.5% في نفس الفترة (شكل 4).

شكل 4: متوسط معدل النمو السنوي لطلبة التعليم العام في مجلس التعاون حسب القطاع 2023/2022م.

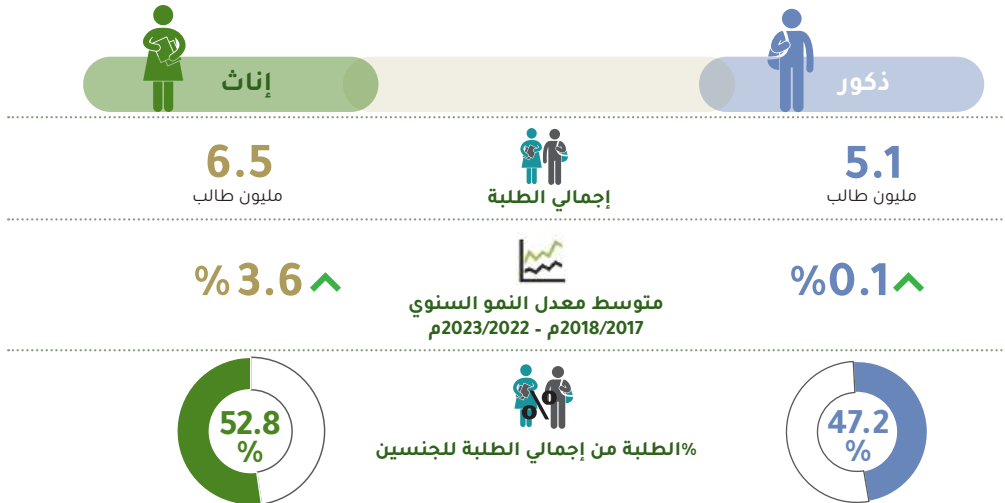


طلبة التعليم العام حسب النوع 2023/2022م

بلغ إجمالي عدد الطلبة الذكور لمراحل التعليم العام في مجلس التعاون 5.1 مليون طالب في العام 2023/2022م، مرتفعا عن العام 2018/2017م بمتوسط معدل نمو سنوي بلغ 0.1%. فيما بلغ عدد الطالبات 5.6 مليون طالبة مرتفعا بمتوسط معدل نمو سنوي بلغ 3.6% لنفس الفترة.

شكلت الطالبات ما نسبته 52.8% من إجمالي طلبة التعليم العام في العام 2023/2022م، مقارنة بالعام 2018/2017م، حيث كانت نسبتهن 48.6% (شكل 5).

شكل 5: التوزيع العددي والنسبي (%) لإجمالي طلبة التعليم العام في مجلس التعاون حسب النوع، 2023/2022م



تفاوت متوسط النمو السنوي لأعداد الطلبة في مراحل التعليم العام حسب النوع، ففي مرحلة تنمية الطفولة المبكرة، سجلت الطالبات ارتفاعاً بمتوسط معدل سنوي بلغ 4.1% خلال الفترة 2018/2017م - 2023/2022م مقارنة بارتفاع في أعداد الطلبة الذكور بلغ 3.7% لنفس الفترة. أما في مرحلة التعليم المدرسي، فسجلت الطالبات ارتفاعاً بمتوسط معدل سنوي بلغ 3.7% يقابله انخفاض في أعداد الطلبة بلغ 0.1% لنفس الفترة. وفي مرحلة تعليم الكبار ومحو الأمية، فهناك انخفاض في أعداد الطلبة الذكور والإناث بمتوسط معدل سنوي بلغ 9.0% و 8.5% على التوالي لنفس الفترة (شكل 6).

شكل 6 : متوسط معدل النمو السنوي لطلبة التعليم العام في مجلس التعاون حسب النوع ، 2023/2022م



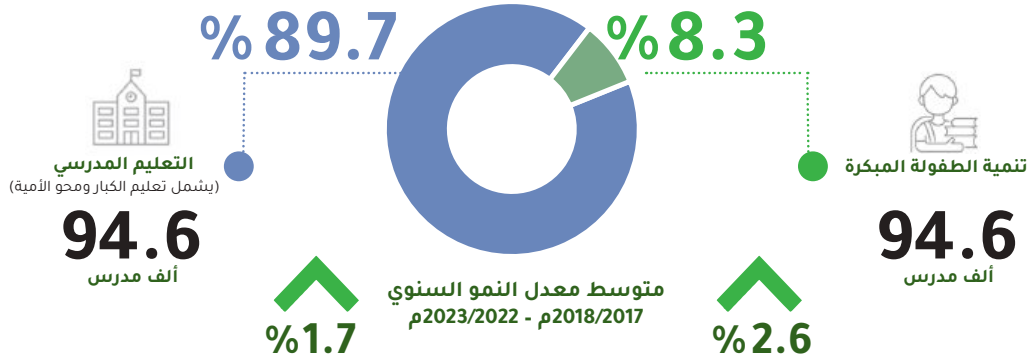
المدرسون في التعليم العام 2023/2022م

نسبة الطلبة الدارسين في القطاع الحكومي من إجمالي الطلبة لجميع المراحل الدراسية في مجلس التعاون 70.9%



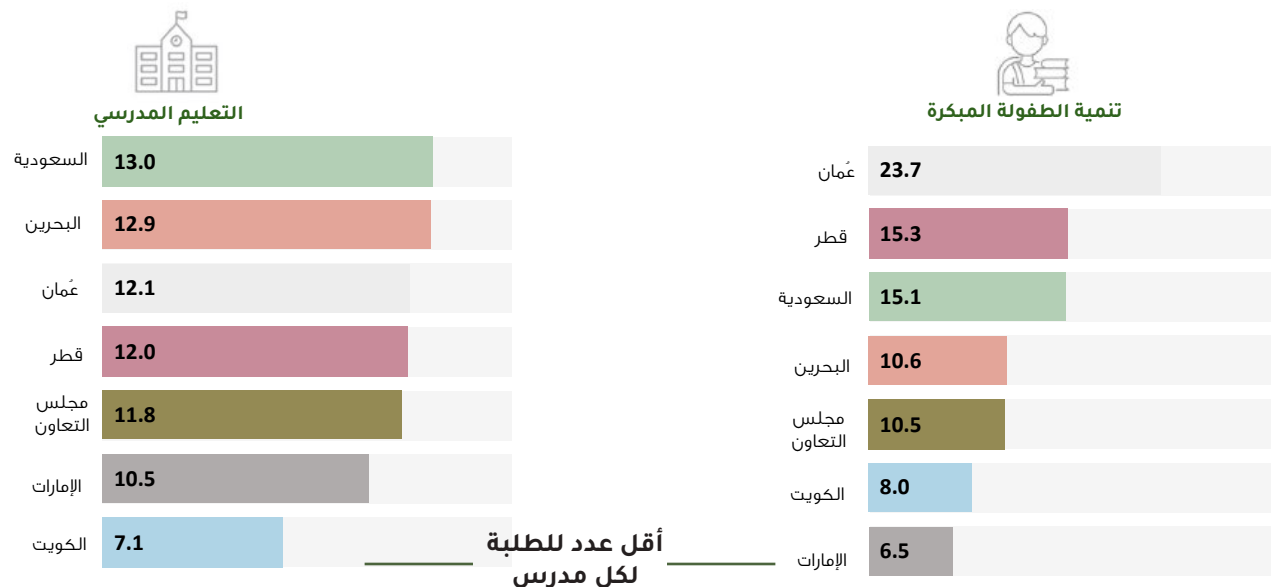
بلغ إجمالي عدد المدرسين لجميع مراحل التعليم العام في مجلس التعاون 920.6 ألف مدرس. بزيادة 109 ألف مدرس عن العام 2018/2017م بمتوسط نمو سنوي بلغ 2.6%.
بلغ إجمالي المدرسين في مرحلة التعليم المدرسي (يشمل تعليم الكبار ومحو الأمية) 825.9 ألف مدرس في العام 2023/2022م بواقع 89.7% من إجمالي المدرسين، بينما بلغ إجمالي المدرسين في مرحلة تنمية الطفولة المبكرة 94.6 ألف مدرس بواقع 8.3%. (شكل 5)
تفاوت متوسط النمو السنوي للمدرسين في مجلس التعاون للمراحل التعليم العام خلال الفترة 2018/2017م - 2023/2022م، حيث بلغ أعلاه في مرحلة تنمية الطفولة المبكرة بمعدل 2.6% (شكل 7).

شكل 7: التوزيع العددي والنسبي (%) لإجمالي مدرسي التعليم العام في مجلس التعاون حسب المرحلة الدراسية، 2023/2022م



بلغ عدد الطلاب لكل مدرس لمرحلة الطفولة المبكرة 10.5 طالب لمجلس التعاون في العام 2023/2022م. سجلت دولة الإمارات العربية المتحدة المعدل الأقل والبالغ 6.5 طالب لكل مدرس. وفي مرحلة التعليم المدرسي والتعليم الكبار، بلغ معدل الطلاب لكل مدرس 11.8 طالب لمجلس التعاون في نفس الفترة، حيث سجلت دولة الكويت المعدل الأقل والبالغ 7.1 طالب لكل مدرس (شكل 8).

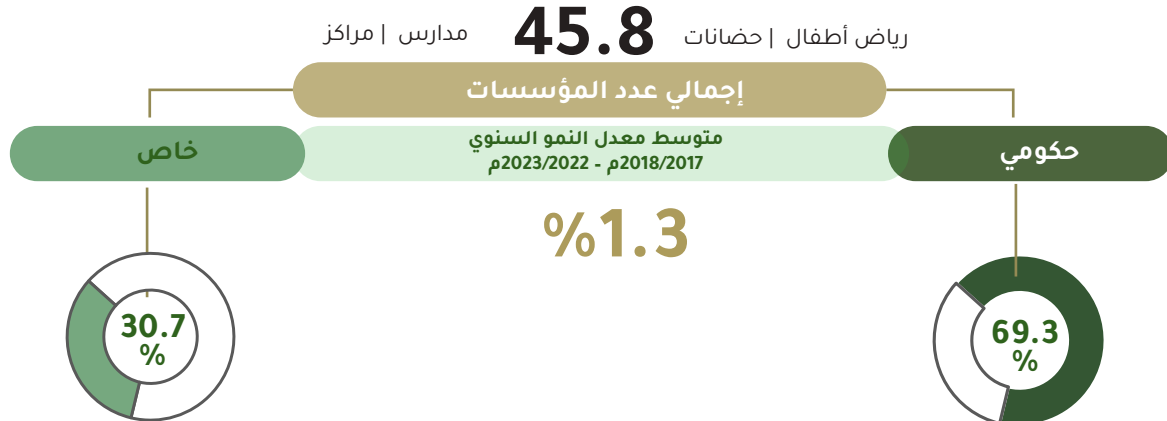
شكل 8: عدد الطلاب لكل مدرس في دول مجلس التعاون حسب المرحلة الدراسية (التعليم العام). 2023/2022م



مؤسسات التعليم العام 2023/2022م

بلغ إجمالي عدد المؤسسات التعليمية لمراحل التعليم العام في مجلس التعاون 45.8 ألف مؤسسة في العام 2023/2022م، مقارنةً بإجمالي 42.9 ألف مؤسسة في العام 2018/2017م بمتوسط معدل نمو سنوي 1.3%. وحسب القطاع، بلغ إجمالي المؤسسات التعليمية الحكومية 31.7 ألف مؤسسة في العام 2023/2022م والتي شكلت ما نسبته 69.3% من إجمالي المؤسسات. بينما بلغ إجمالي عدد المؤسسات التعليمية للقطاع الخاص 14.1 ألف مؤسسة بواقع 30.7% (شكل 9).

شكل 9: المؤسسات التعليمية لمراحل التعليم العام في مجلس التعاون حسب القطاع، 2023/2022م



حسب المرحلة الدراسية، بلغ إجمالي مؤسسات مرحلة التعليم المدرسي 32.6 ألف مؤسسة في العام 2023/2022م بواقع 71.2% من إجمالي المؤسسات لجميع مراحل التعليم العام، بينما بلغ إجمالي مؤسسات مرحلة تنمية الطفولة المبكرة 10.5 ألف مؤسسة بواقع 23.0% (شكل 10).

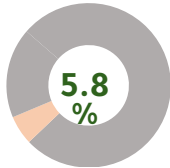


شكل 10: التوزيع العددي والنسبي للمؤسسات التعليمية لمرحل التعليم العام في مجلس التعاون حسب المرحلة الدراسية، 2023/2022م



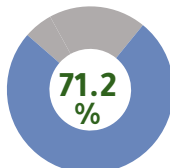
2.7

ألف مركز



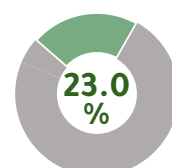
32.6

ألف مدرسة



10.5

ألف حضانة وروضة





إحصاءات التعليم العالي



التعليم العالي 2023/2022م

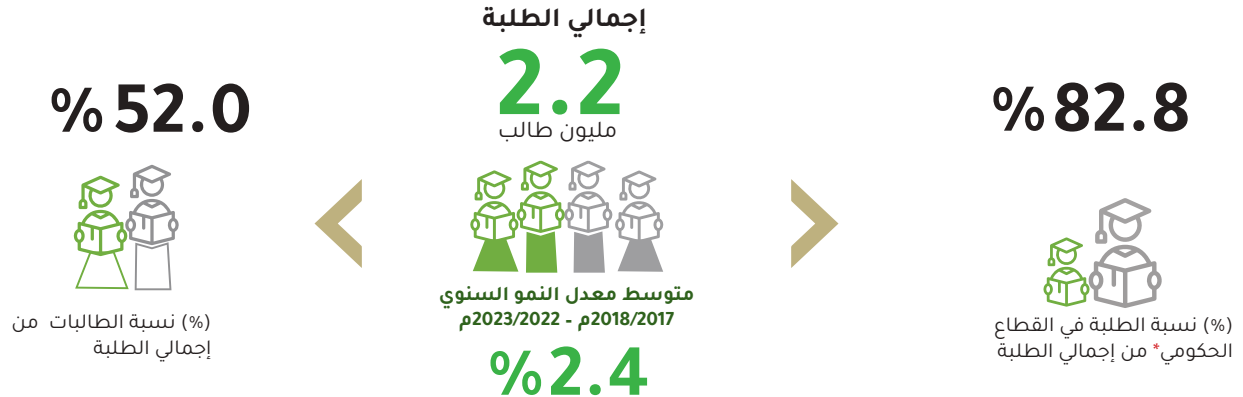
بلغ إجمالي عدد الطلبة المسجلين في مؤسسات التعليم العالي في مجلس التعاون 2.2 مليون طالب في العام 2023/2022م، مرتفعاً بمتوسط نمو سنوي بلغ 2.4% عن العام 2018/2017م والذي كان فيه إجمالي عدد الطلبة 2.0 مليون.

وحسب القطاع، استقطبت مؤسسات التعليم العالي الحكومية في مجلس التعاون النسبة الأعلى من الطلبة والتي بلغت 82.8% في نفس العام، بينما توزعت باقي النسبة على مؤسسات القطاع الخاص والطلبة المبتعثين للدراسة بالخارج.

وحسب النوع، بلغت نسبة الطالبات المسجلات في مؤسسات التعليم العالي في مجلس التعاون 52.0% في العام 2023/2022م.



شكل 11: الطلبة المسجلين في مؤسسات التعليم العالي في مجلس التعاون، 2023/2022م



* لا يشمل بيانات دولة الإمارات لعدم توفرها

بلغ إجمالي عدد أعضاء هيئة التدريس في مؤسسات التعليم العالي في مجلس التعاون 118 ألف مدرس في العام 2023/2022م، بزيادة بنحو 1.2 ألف مدرس عن العام 2018/2017م بمتوسط معدل نمو سنوي بلغ 0.2%. شكّلت المدرسات الإناث ما نسبته 41.1% من إجمالي الهيئة التدريسية في مجلس التعاون لنفس العام (شكل 12).

شكل 12: أعضاء هيئة التدريس في مؤسسات التعليم العالي في مجلس التعاون، 2023/2022م



بلغ إجمالي مؤسسات التعليم العالي في مجلس التعاون 262 مؤسسة في العام 2023/2022م بمعدل نمو سنوي بلغ 0.5% مقارنة بالعام 2018/2017م. وحسب القطاع، كان لمؤسسات القطاع الخاص النسبة الأعلى بواقع 53.8% من إجمالي المؤسسات لنفس العام. (شكل 13).

شكل 13: مؤسسات التعليم العالي في مجلس التعاون، 2023/2022م





تم إعداد هذا الإصدار لخدمة المستخدمين استنادًا إلى دليل الإصدارات الإحصائية المعتمد من قبل المركز الإحصائي لدول مجلس التعاون لدول الخليج العربية
نسخة إلكترونية من الإصدار متاحة على الموقع الإلكتروني للمركز حسب الرابط التالي:
<https://www.gccstat.org/ar/statistic/publications/education-series>

© جمادى الأولى 1446 هـ ، ديسمبر 2024م

جميع الحقوق محفوظة

في حالة الاقتباس يرجى الإشارة إلى هذا الإصدار كما يلي:

المركز الإحصائي لدول مجلس التعاون لدول الخليج العربية 2024، GCC-STAT، ملخص حول إحصاءات التعليم في مجلس التعاون لدول الخليج العربية، 2023/2022م،

جميع المراسلات توجه إلى:

المركز الإحصائي لدول مجلس التعاون لدول الخليج العربية

ص.ب. 840، مسقط - سلطنة عمان

هاتف: + 968 24346499

فاكس: + 968 24343228

البريد الإلكتروني: info@gccstat.org

الصفحة الإلكترونية: www.gccstat.org



مصادر البيانات و المعلومات

مصادر البيانات الإحصائية Statistical Data Sources



المركز الاتحادي للتنافسية والإحصاء
Federal Competitiveness and Statistics Authority Center
دولة الإمارات العربية المتحدة | United Arab Emirates
<https://fsc.gov.ae>



هيئة المعلومات والحكومة الإلكترونية
Informatics & eGovernment Authority
مملكة البحرين | Kingdom of Bahrain
<http://www.iga.gov.bh>



الهيئة العامة للإحصاء
The General Authority for Statistics
المملكة العربية السعودية | Kingdom of Saudi Arabia
<http://www.stats.gov.sa>



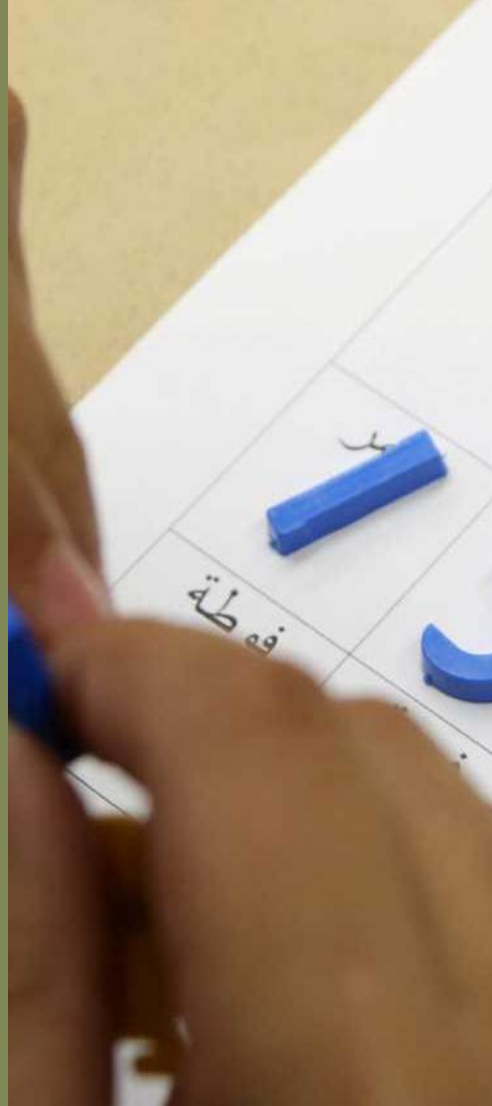
المركز الوطني للإحصاء والمعلومات
The National Center for Statistics and Information
سلطنة عُمان - Sultanate of Oman
<http://www.ncsi.gov.om>



المجلس الوطني للتخطيط
National Planning Council
دولة قطر | State of Qatar
<http://www.psa.gov.qa>



الإدارة المركزية للإحصاء
Central Statistical Bureau
دولة الكويت | State of Kuwait
<http://www.csb.gov.kw>



$$\begin{aligned}
 e^z \cdot e^w &= \left(1 + z + \frac{z^2}{2!} + \dots + \frac{z^n}{n!} \right) \left(1 + w + \frac{w^2}{2!} + \dots + \frac{w^n}{n!} \right) \\
 &= 1 + (z+w) + \left(\frac{z^2}{2!} + zw + \frac{w^2}{2!} \right) \\
 &+ \dots + \frac{z^{n-k}}{(n-k)!} \cdot \frac{w^k}{k!} + \dots + \frac{z^n}{n!} + \frac{w^n}{n!} \\
 &+ \dots + \frac{n!}{(n-k)!k!} z^{n-k} w^k + \dots + w^n + \dots = \\
 &+ \frac{1}{n!} (z+w)^n + \dots = e^{z+w}
 \end{aligned}$$

$e^z = e^z$

