

# لمحة إحصائية

لمجلس التعاون لدول الخليج العربية

GCC Statistics

At a Glance

# 2017



العدد رقم 5  
ديسمبر 2018

Volume 5

تم اعداد هذا الاصدار استناداً الى دليل الاصدارات الاحصائية

المعتمد من قبل المركز الإحصائي لدول مجلس التعاون لدول الخليج العربية

نسخة الكترونية من الاصدار متاحة على الموقع الإلكتروني للمركز حسب الرابط التالي:

<https://www.gccstat.org/ar/statistic/publications/statistical-glance>

© ربيع الاول 1440 هـ ، ديسمبر 2018م

جميع الحقوق محفوظة

في حالة الاقتباس يرجى الإشارة إلى هذا الاصدار كما يلي:

المركز الاحصائي لدول مجلس التعاون لدول الخليج العربية GCC-STAT، 2018م، لمحة إحصائية  
لمجلس التعاون لدول الخليج العربية 2017م - العدد الخامس. مسقط - سلطنة عمان.

جميع المراسلات توجه إلى :

المركز الاحصائي لدول مجلس التعاون لدول الخليج العربية

ص.ب. 840، مسقط - سلطنة عمان

هاتف: + 968 24346499

فاكس: + 968 24343228

البريد الإلكتروني : [info@gccstat.org](mailto:info@gccstat.org)

الصفحة الإلكترونية: [www.gccstat.org](http://www.gccstat.org)

## Symbols in Tables and Figures

## الرموز في الجداول والأشكال

... Not Available

... غير متوفر

## List of Abbreviations Included in the Bulletin

## قائمة الإختصارات الواردة في النشرة

Gulf Cooperation Council	GCC
United Arab Emirate	UAE
Number	No.
Square Kilometer	Km <sup>2</sup>
Liter/Day	L/Day
Thousand	1,000
Million	Mn
United States Dollar	US \$
Gigawatt. Hours	G.W.H
Million Cubic Meter	Mm <sup>3</sup>

## تنويه للمستخدمين

- تغيرت قيم بعض المتغيرات ضمن النشرة بسبب تعديل البيانات من قبل مصادرها الرسمية مقارنة بالنشرات ذات العلاقة.
- قد يلاحظ وجود اختلاف طفيف بين المجاميع ومكوناتها الفرعية بسبب التقريب.
- دول المجلس: تعني حيثما وردت في الإصدار "دول مجلس التعاون لدول الخليج العربية" إلا إذا وردت قرينة تفيد بخلاف ذلك.
- يتم عرض المجموع في الجداول إذا توفرت بيانات عن جميع دول المجلس فقط.
- تم ترتيب الدول في هذا الإصدار (إن وجدت) من اليمين لليساار وفقاً للترتيب الأبجدي للغة العربية.

## Notes to Users

- Some variables were changed in the bulletin due to updates made by official data sources compared to the relevant publications.
- It may be noticed a slight difference between the totals and their sub-components due to rounding.
- GCC States: Wherever appear in the issue refer to "Gulf Cooperation Council States" unless other equivalent stated therein .
- The total is displayed in the tables if data is available for all GCC countries member only, otherwise data are available without a total."
- Countries listed in this issue (if any) from right to left in alphabetical order of the Arabic language.

# المحتويات

## Contents

Contents	رقم الصفحة Page No.	المحتويات
Symbols in Tables and Figures	3	الرموز في الجداول والأشكال
List of Abbreviations Included in the Bulletin	3	قائمة الإختصارات الواردة في النشرة
Notes to Users	3	تنويه للمستخدمين
List of Tables	5	قائمة الجداول
List of Figures	6	قائمة الأشكال
Introduction	8	المقدمة
Chapter One: Population and Social Statistics	10	الفصل الاول: الإحصاءات السكانية والإجتماعية
Chapter Two: Energy and Water Statistics	24	الفصل الثاني: إحصاءات الطاقة والمياه
Chapter Three: Economic Statistics	32	الفصل الثالث: الإحصاءات الإقتصادية
Chapter Four: Culture, Transportation and Communication Statistics	42	الفصل الرابع: إحصاءات الثقافة والنقل والاتصالات

# قائمة الجداول

## List of Tables

List of Tables	رقم الصفحة Page No.	قائمة الجداول
Table 1: Main Population Indicators in GCC 2013-2017	12	جدول 1: أهم المؤشرات السكانية في مجلس التعاون 2013-2017م
Table 2: Main Vital Indicators in GCC 2011-2015	15	جدول 2: أهم المؤشرات الحيوية في مجلس التعاون 2011-2015م
Table 3: Main Education Indicators in GCC 2012/2013 -2015/2016	19	جدول 3: أهم مؤشرات التعليم في مجلس التعاون 2013/2012م-2015/2016م
Table 4: Main Health Indicators in GCC 2010-2014	22	جدول 4: أهم المؤشرات الصحية في مجلس التعاون 2010-2014م
Table 5: Main Energy Indicators in GCC 2012-2016	26	جدول 5: أهم مؤشرات الطاقة في مجلس التعاون 2012-2016م
Table 6: Main Water Statistics Indicators in GCC 2012-2016	29	جدول 6: أهم مؤشرات إحصاءات المياه في مجلس التعاون 2012-2016م
Table 7: Main National Accounts Indicators in GCC 2013-2017	34	جدول 7: أهم مؤشرات الحسابات القومية في مجلس التعاون 2013-2017م
Table 8: Main Foreign Trade Indicators in GCC 2013-2017	38	جدول 8: أهم مؤشرات التجارة الخارجية في مجلس التعاون 2013-2017م
Table 9: Main General Finance Indicators in GCC 2013-2017	40	جدول 9: أهم مؤشرات المالية العامة في مجلس التعاون 2013-2017م
Table 10: Main Culture, Transportation and Communication Indicators in GCC 2012- 2016	44	جدول 10: أهم مؤشرات الثقافة والنقل والاتصالات في مجلس التعاون 2012-2016م

# الأشكال Figures

List of Figures	رقم الصفحة Page No.	قائمة الأشكال
Figure 1: Population Growth Rate in GCC 2003-2017	13	شكل 1: معدل النمو السكاني في مجلس التعاون 2003-2017م
Figure 2: Population Density in GCC 2003-2017	13	شكل 2 : الكثافة السكانية في مجلس التعاون 2003-2017م
Figure 3: Number of Births and Deaths in GCC 2011-2015	16	شكل 3: عدد المواليد والوفيات في مجلس التعاون 2011-2015م
Figure 4: Number of Marriage and Divorce Cases in GCC 2011-2015	16	شكل 4 : عدد عقود الزواج وإشهادات الطلاق في مجلس التعاون 2011-2015م
Figure 5: Comparison of Birth Rate (per 1,000 people) between GCC and World 2016	18	شكل 5: مقارنة معدل المواليد (لكل 1,000 من السكان) بين مجلس التعاون والعالم 2016م
Figure 6: Number of Participants in Adult Education Centers by Gender in GCC 2011/2012-2014/2015	20	شكل 6: عدد الدارسون بمراكز تعليم الكبار حسب النوع في مجلس التعاون 2011/2012م-2014/2015م
Figure 7: Number of Higher Education Institutions by Sector in GCC 2012/2013-2014/2015	20	شكل 7: عدد مؤسسات التعليم العالي حسب القطاع في مجلس التعاون 2012/2013م-2014/2015م
Figure 8: (Hospital Beds, Physicians, Nursing Staff) per 10,000 Population in GCC 2012-2014	23	شكل 8: معدل (أسرة المستشفيات، الأطباء البشريون، هيئة التمريض ) لكل 10,000 من السكان في مجلس التعاون 2012-2014م
Figure 9: Total Crude Oil Production in GCC 2011-2016	27	شكل 9: إجمالي كمية إنتاج النفط الخام في مجلس التعاون 2011 - 2016م

List of Figures	رقم الصفحة Page No.	قائمة الأشكال
Figure 10: Total Production of Natural Gas and Marketed Natural Gas in GCC 2011-2016	27	شكل 10: إجمالي كمية إنتاج الغاز الطبيعي والغاز الطبيعي المسوّق في مجلس التعاون خلال الفترة 2011-2016م
Figure 11: Water Statistics Indicators in GCC 2012-2016	30	شكل 11: مؤشرات إحصاءات المياه في مجلس التعاون 2012-2016م
Figure 12: Water Resources per capita in GCC 2012-2016	30	شكل 12: نصيب الفرد من مصادر المياه في مجلس التعاون 2012-2016م
Figure 13: Gross Domestic Product at Current Prices and Annual Growth Rate in GCC 2013-2017	35	شكل 13: الناتج المحلي الإجمالي بالأسعار الجارية ومعدل النمو السنوي في مجلس التعاون 2013-2017م
Figure 14: Gross Domestic Product at Constant Prices and Annual Growth Rate in GCC 2013-2017	35	شكل 14: الناتج المحلي الإجمالي بالأسعار الثابتة ومعدل النمو السنوي في مجلس التعاون 2013-2017م
Figure 15: World ranking of GCC in Gross Domestic Product at Current Prices 2017	37	شكل 15: الترتيب العالمي لمجلس التعاون في الناتج المحلي الإجمالي بالأسعار الجارية 2017م
Figure 16: Foreign Trade Indicators in GCC 2013-2017	39	شكل 16: مؤشرات التجارة الخارجية السلعية في مجلس التعاون 2013-2017م
Figure 17: Total Government Revenues and Expenditures in GCC 2013-2017	41	شكل 17: إجمالي الإنفاق والإيرادات الحكومية في مجلس التعاون 2013-2017م
Figure 18: Number of Museums in GCC 2012-2016	45	شكل 18: عدد المتاحف في مجلس التعاون 2012-2016م
Figure 19: Number of Hotels in GCC 2012-2016	45	شكل 19: عدد الفنادق في مجلس التعاون 2012-2016م

## المقدمة

يسر المركز الإحصائي لدول مجلس التعاون لدول الخليج العربية أن يقدم العدد الخامس من النشرة الإحصائية "لمحة إحصائية عن مجلس التعاون الخليجي 2017م" وتمثل هذه النشرة نظرة عامة لأهم المؤشرات الإحصائية المتوفرة عن مجلس التعاون ككل.

وتضم للمحة لهذه النشرة أربعة فصول، حيث يستعرض الفصل الأول بإيجاز الإحصاءات السكانية والحيوية، وأهمها أعداد السكان والمواليد الأحياء والوفيات وإحصاءات الزواج والطلاق في مجلس التعاون. إضافة إلى إحصاءات التعليم من حيث عدد المدارس والمعلمين وإحصاءات الخدمات الصحية كالمستشفيات والأطباء والأسرة.

ويحتوي الفصل الثاني على إحصاءات الطاقة والمياه، حيث سيتم إستعراض المؤشرات المتعلقة بالطاقة كإنتاج النفط والغاز الطبيعي والكهرباء، إلى جانب المؤشرات المتعلقة بإحصاءات المياه مثل إجمالي المياه العذبة والمتاحة للإستخدام والمياه المعاد إستعمالها وإنتاج مياه التحلية وغيرها.

وخصص الفصل الثالث للإحصاءات الاقتصادية والمالية والتي تعكس الواقع الاقتصادي في السنوات الأخيرة، من حيث إجمالي الناتج المحلي، حجم التجارة الخارجية، والإنفاق والإيرادات الحكومية وغيرها.

وأخيراً خصص الفصل الرابع وبإيجاز لتغطية المؤشرات المتعلقة بإحصاءات الثقافة والنقل والاتصالات.

وحرصاً على توفير بيانات دقيقة وموثوقة، فقد تم الاعتماد بشكل أساسي على البيانات الواردة من المراكز الإحصائية الرسمية في الدول الأعضاء والتي تفضلت مشكورة بتوفير الإحصاءات المطلوبة، أما البيانات الخاصة بالخرائط المستخدمة للمقارنات الدولية في الفصلين الأول والثالث فقد تم استخدام إحصاءات دولية من البنك الدولي (WB)، وبيانات وخرائط دول العالم من معهد البحوث والنظم البيئية "إيزري".

ورغبة في إتاحة النشرة لأكثر عدد من المستفيدين، فقد تم إدراجها ضمن الموقع الإلكتروني للمركز الإحصائي لدول مجلس التعاون لدول الخليج العربية ([www.gccstat.org](http://www.gccstat.org))، كما يمكن الحصول على بيانات أكثر تفصيلاً من خلال البوابة الإلكترونية للبيانات التابعة للمركز على الرابط التالي: (<http://dp.gccstat.org/ar/>)



# Introduction

The Statistical Center of the Cooperation Council for the Arab States of the Gulf is pleased to present the fifth edition of its statistical bulletin "GCC Statistics at a Glance 2017". This bulletin provides an overview of the key statistical indicators in the GCC as a whole.

The bulletin consists of four chapters, the first chapter review briefly the population and vital statistics, such as number of population, live births, deaths, marriage and divorce statistics for the Gulf Cooperation Council (GCC), as well as education statistics in terms of number of schools and teachers and health service statistics such as number of hospitals, doctors and beds.

The second chapter contains energy and water statistics, which deal with energy indicators such as oil, natural gas and electricity production, as well as the indicators related to water statistics such as total fresh water available for use, reused water and desalinated water production and others.

The third chapter is devoted to the economic and financial statistics which reflect the economic situation in recent years, in terms of gross domestic product (GDP), foreign trade value, government expenditure and revenues, and others.

Finally, chapter four will cover the indicators related to GCC culture, transportation and communication statistics.

To provide accurate and reliable data, this bulletin relies mainly on data from official statistical agencies in the member states, which we kindly thanks for providing the necessary statistics. Maps information that used in chapter two and three of this bulletin for international comparisons from the World Bank data base, while maps of the Global was used from Environmental Systems Research Institute "ESRI".

In order to make this bulletin published and possible for the largest number of beneficiaries, it has been published in GCC-Stat website ([www.gccstat.org](http://www.gccstat.org)). Further detailed data can be obtained from GCC-STAT portal through the following link: (<http://dp.gccstat.org/en/>)



الفصل الأول  
Chapter One





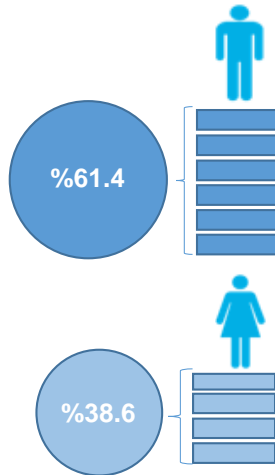
# الإحصاءات السكانية والإجتماعية

Population and Social  
Statistics

جدول 1: أهم المؤشرات السكانية في مجلس التعاون 2013-2017م  
Table 1: Main Population Indicators in GCC 2013-2017

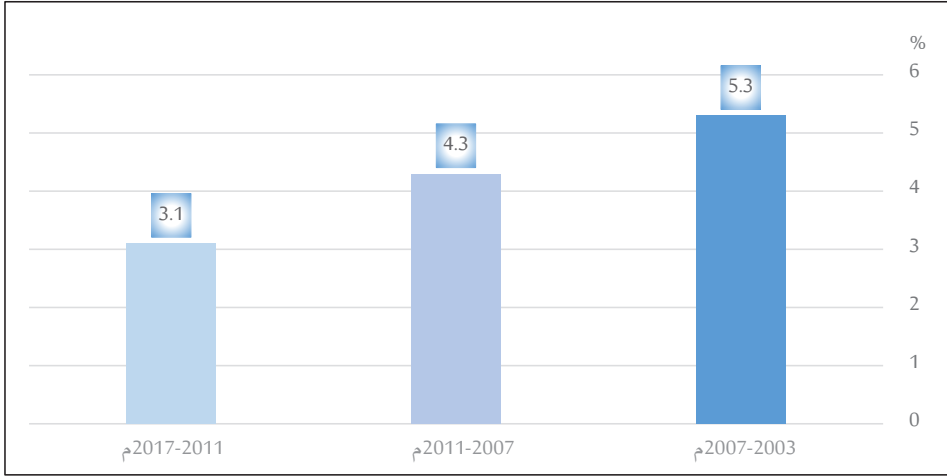
No.						عدد.
Indicator	2017	2016	2015	2014	2013	المؤشر
Population (Mn)	54.8	53.4	51.3	49.9	48.4	السكان (مليون نسمة)
Area (Mn Km <sup>2</sup> )	2.4	2.4	2.4	2.4	2.4	المساحة (مليون كيلومتر مربع)
Population Density (Person/Km <sup>2</sup> )	23	22	21	21	20	الكثافة السكانية (شخص/كيلومتر مربع)

تشير البيانات التقديرية للسكان أن إجمالي عدد السكان في مجلس التعاون بلغ نحو 54.8 مليون نسمة في عام 2017م مقارنة بـ 53.4 مليون نسمة في عام 2016م بزيادة حوالي 1.4 مليون نسمة أي بنسبة نمو 2.6% لنفس سنوات المقارنة. كما بلغ معدل النمو السنوي للسكان للفترة من 2013-2017م حوالي 3.2%.

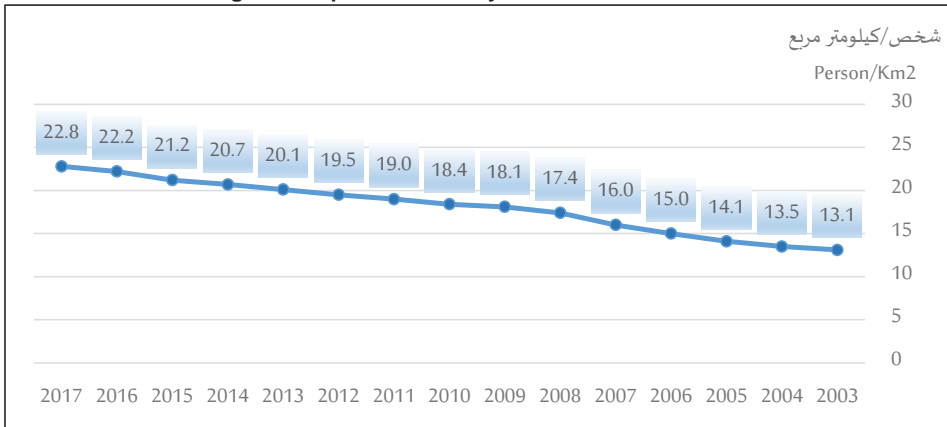


التوزيع النسبي للسكان حسب النوع 2017م

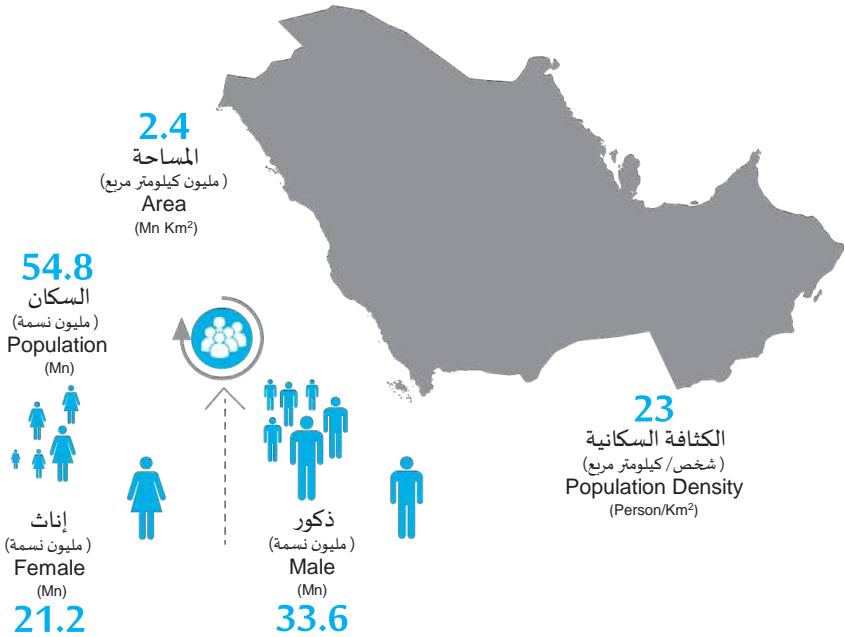
شكل 1: معدل النمو السكاني في مجلس التعاون 2017-2003م  
Figure 1: Population Growth Rate in GCC 2003-2017



شكل 2 : الكثافة السكانية في مجلس التعاون 2017-2003م  
Figure 2: Population Density in GCC 2003-2017



## أهم المؤشرات السكانية في مجلس التعاون 2017م Main Population Indicators in GCC 2017



This map is not considered as a reference for political and international boundaries لا تعتبر هذه الخريطة مرجعا للحدود السياسية والدولية

جدول 2 : أهم المؤشرات الحيوية في مجلس التعاون 2011-2015م

Table 2: Main Vital Indicators in GCC 2011-2015

No.	عدد.					
Indicator	2015	2014	2013	2012	2011	المؤشر
Births	894,337	893,981	883,891	870,460	854,770	المواليد
Deaths	140,045	134,973	132,816	130,378	126,899	الوفيات
Natural Increase	754,292	759,008	751,075	740,082	727,871	الزيادة الطبيعية
Marriage Cases	225,174	232,569	220,393	230,456	234,447	عقود الزواج
Divorce Cases	65,158	63,707	54,084	51,702	51,342	إشهادات الطلاق

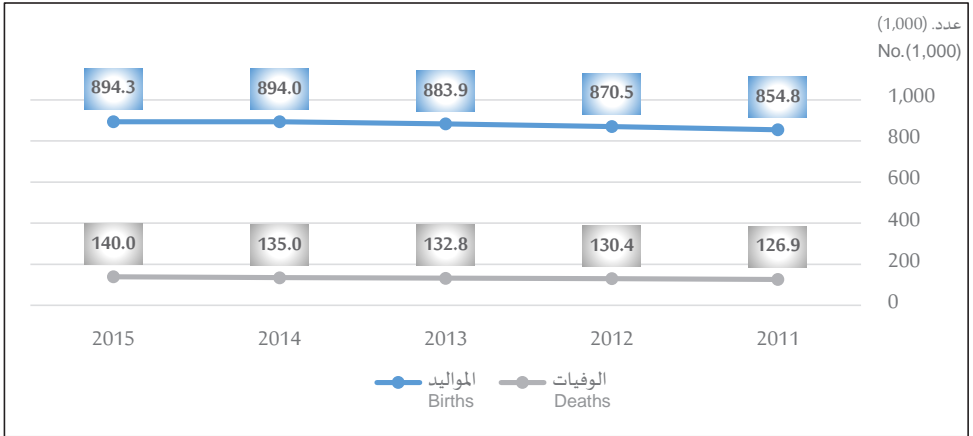
#### المواليد والوفيات :

- بلغ إجمالي عدد المواليد 894.3 ألف في مجلس التعاون في عام 2015م مقارنة بـ 894.0 ألف في عام 2014م، إلا أن أعلى زيادة كانت في الفترة بين العامين 2011م و 2012م حيث ارتفع العدد من 854.8 في عام 2011م إلى 870.5 في عام 2012م وبنسبة نمو بلغت 1.8%.
- بلغ إجمالي عدد الوفيات في مجلس التعاون 140.0 ألف حالة وفاة في عام 2015م مقارنة بـ 135.0 ألف حالة وفاة في عام 2014م. ويعكس ذلك زيادة بنسبة 3.6% خلال هذه الفترة حيث تشكل أعلى زيادة للوفيات مقارنة مع باقي السنوات.

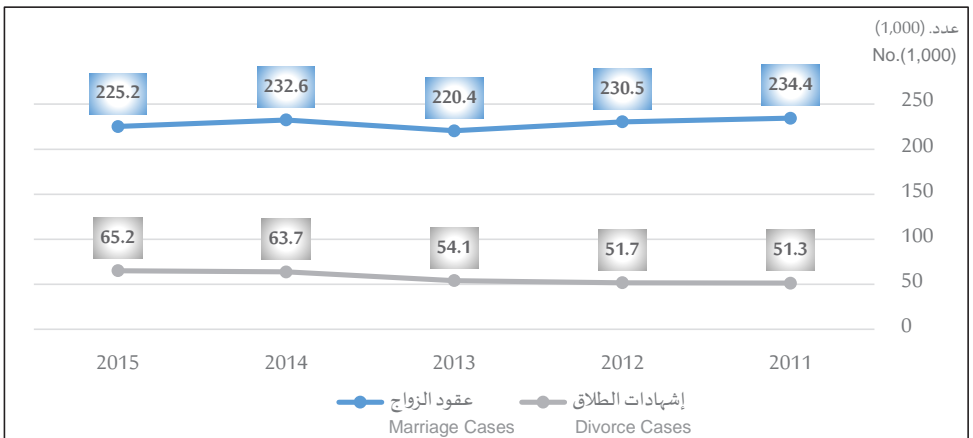
#### الزواج والطلاق:

- بلغ إجمالي عدد عقود الزواج في مجلس التعاون 225.2 ألف حالة زواج في عام 2015م مقارنة بـ 232.6 ألف حالة زواج في عام 2014م، وبنسبة إنخفاض بلغت 3.2%.
- ارتفع إجمالي عدد إشهادات الطلاق المسجلة في مجلس التعاون ليصل إلى 65.2 ألف حالة طلاق في عام 2015م مقارنة بـ 63.7 ألف حالة طلاق في عام 2014م، وبنسبة زيادة بلغت 2.3%. وسُجلت أعلى زيادة لعدد إشهادات الطلاق في الفترة بين العامين 2013م و 2014م حيث ارتفع العدد من 54.1 ألف حالة طلاق في عام 2013م إلى 63.7 ألف حالة طلاق في عام 2014م وبنسبة نمو بلغت 17.8%.

شكل 3: عدد المواليد والوفيات في مجلس التعاون 2011-2015م  
Figure 3: Number of Births and Deaths in GCC 2011-2015



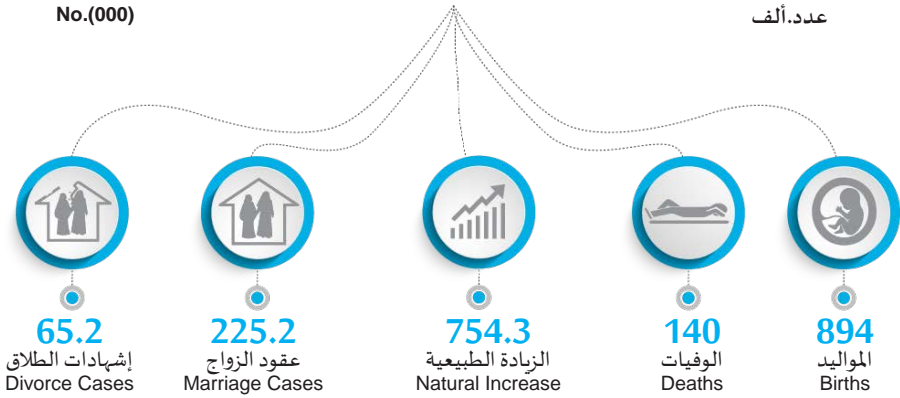
شكل 4 : عدد عقود الزواج وإشهادات الطلاق في مجلس التعاون 2011-2015م  
Figure 4: Number of Marriage and Divorce Cases in GCC 2011-2015



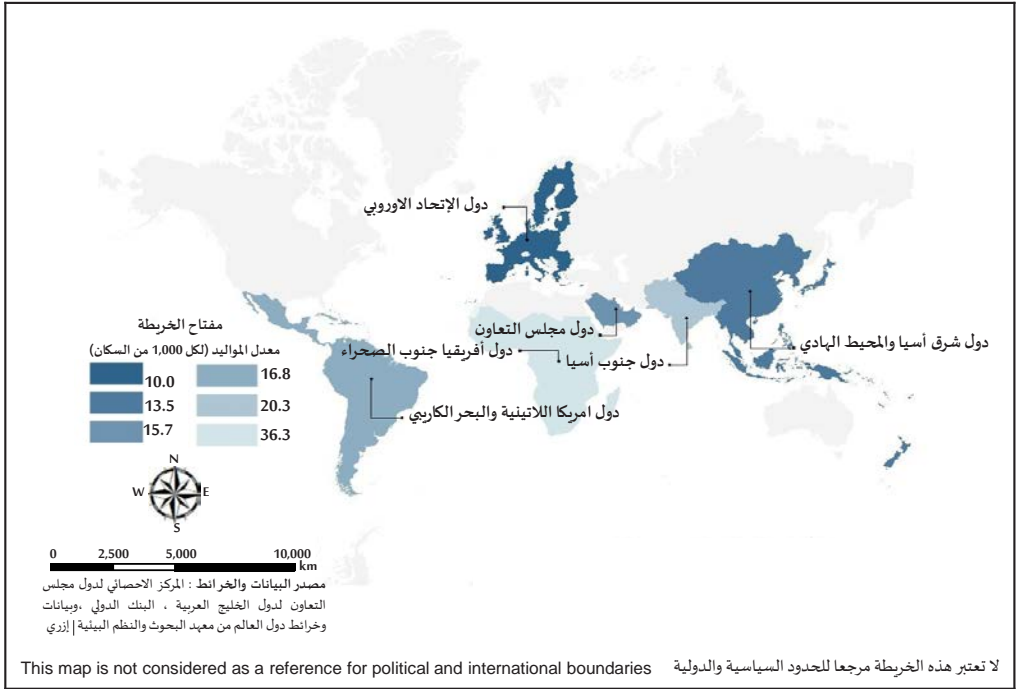




## أهم المؤشرات الحيوية في مجلس التعاون 2015م Main Vital Indicators in GCC 2015



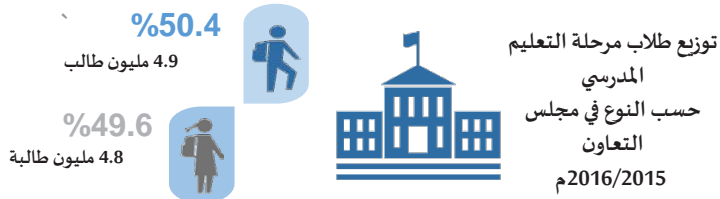
شكل 5: مقارنة معدل المواليد (لكل 1,000 من السكان) بين مجلس التعاون والعالم 2016م  
Figure 5: Comparison of Birth Rate (per 1,000 people) between GCC and World 2016



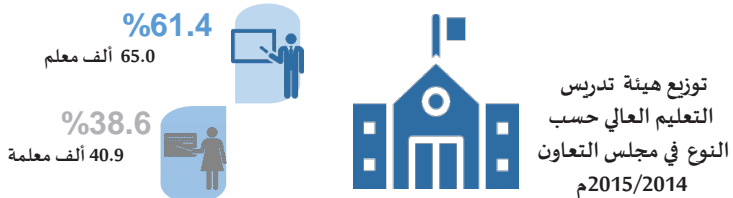
جدول 3 : أهم مؤشرات التعليم في مجلس التعاون 2013/2012م-2015/2016م  
Table 3: Main Education Indicators in GCC 2012/2013-2015/2016

No.					عدد.
Indicator	2016/2015	2015/2014	2014/2013	2013/2012	المؤشر
<b>Students</b>					
<b>الطلاب</b>					
Kindergartens*	756,972	681,311	620,886	600,909	مرحلة الطفولة المبكرة*
School Education	9,739,705	9,141,402	8,961,475	8,685,751	التعليم المدرسي
Adult Education	...	138,598	143,488	142,456	تعليم كبار
* Includes Nurseries and Kindergartens					
* تشمل الحضانات ورياض الأطفال					
<b>Teachers</b>					
<b>المدرسون</b>					
Higher Education	...	105,809	99,516	87,943	التعليم العالي
<b>Educational Institutions</b>					
<b>المؤسسات التعليمية</b>					
School Education	32,006	31,515	...	...	التعليم المدرسي
Higher Education	...	247	257	246	التعليم العالي
Adult Education	...	2,322	3,092	2,869	تعليم كبار

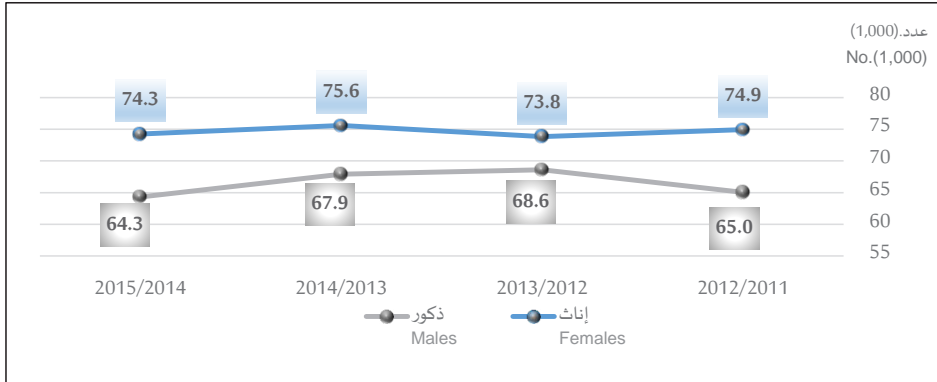
- بلغ عدد طلاب مرحلة التعليم المدرسي في مجلس التعاون 9.7 مليون طالب في العام الدراسي 2016/2015م، منهم 80.0% في القطاع الحكومي و 20.0% في القطاع الخاص.



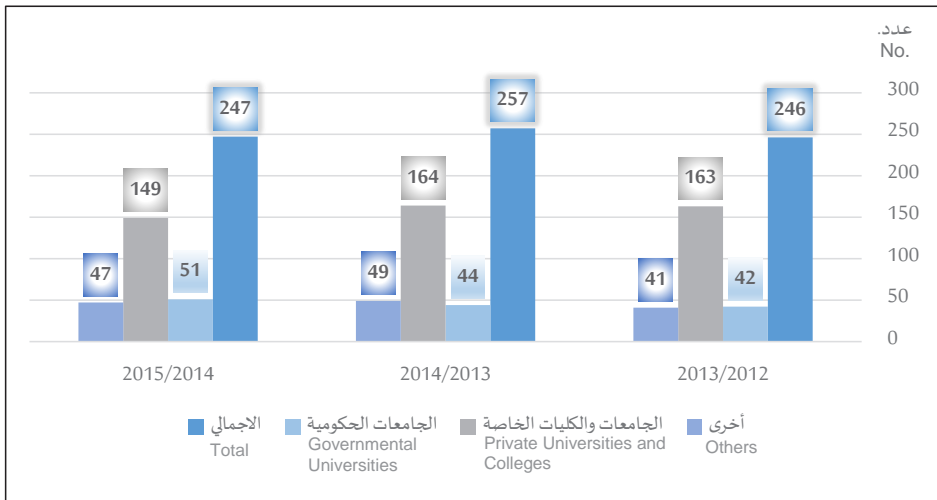
- بلغ عدد أعضاء هيئة تدريس التعليم العالي حوالي 105.8 ألف في العام الأكاديمي 2015/2014م مقارنة بحوالي 99.5 ألف في العام الأكاديمي 2014/2013م، وبنسبة نمو بلغت 6.3%.



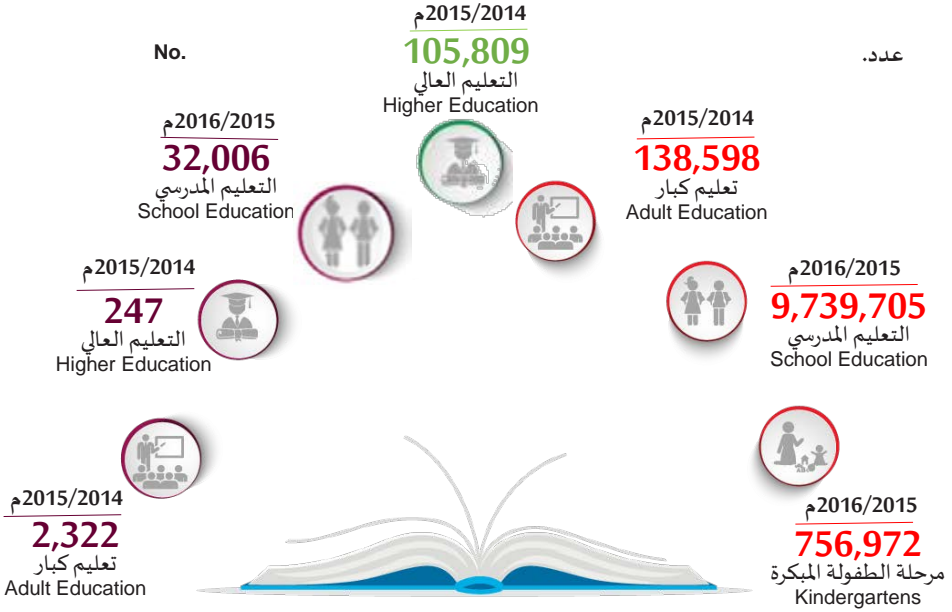
شكل 6: عدد الدارسون بمراكز تعليم الكبار حسب النوع في مجلس التعاون 2012/2011م - 2015/2014م  
Figure 6: Number of Participants in Adult Education Centers by Gender in GCC 2011/2012 - 2014/2015



شكل 7: عدد مؤسسات التعليم العالي حسب القطاع في مجلس التعاون 2013/2012م - 2015/2014م  
Figure 7: Number of Higher Education Institutions by Sector in GCC 2012/2013- 2014/2015



أهم مؤشرات التعليم في مجلس التعاون  
Main Education Indicators in GCC



المؤسسات التعليمية  
Educational Institutions

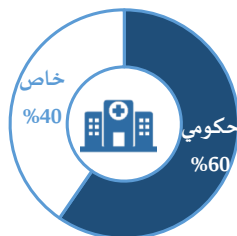
المدرسون  
Teachers

الطلاب  
Students

جدول 4: أهم المؤشرات الصحية في مجلس التعاون 2012-2016م  
Table 4: Main Health Indicators in GCC 2012-2016

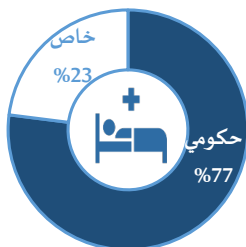
No.	عدد.					المؤشر
Indicator	2016	2015	2014	2013	2012	
<b>Health Institutions</b>						المرافق الصحية
Hospitals	748	729	706	685	665	المستشفيات
Health Polyclinics and Centers	...	2,757	2,751	2,720	2,721	المراكز والمجمعات الصحية الحكومية
Hospital Beds	...	...	98,258	93,806	89,910	أسرة المستشفيات
Hospital Beds per 10,000 Population	...	...	19.7	19.4	19.1	أسرة المستشفيات لكل 10,000 من السكان
<b>Health Manpower by Categories</b>						القوى العاملة الصحية حسب الفئات
Physicians	...	...	114,405	108,543	98,005	الأطباء البشريون
Dentists	...	...	22,308	20,481	17,630	أطباء الأسنان
Nursing Staff	...	...	263,630	242,837	221,298	هيئة التمريض

- بلغ عدد المستشفيات في مجلس التعاون 748 مستشفى في عام 2016م مقارنة بـ 729 مستشفى في عام 2015، وبنسبة نمو بلغت 2.6%.



التوزيع النسبي للمستشفيات  
حسب القطاع 2016م

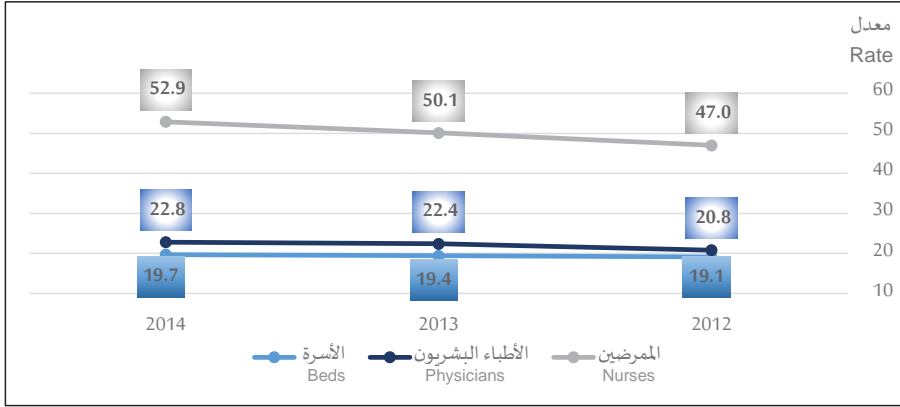
- ارتفع عدد أسرة المستشفيات ليصل إلى 98.3 ألف سرير في عام 2014م مقارنة بـ 93.8 ألف سرير في عام 2013م، بمعدل نمو بلغت نسبته 4.7%.



التوزيع النسبي لأسرة  
المستشفيات حسب القطاع  
2014م

شكل 8: معدل (أسرة المستشفيات ، الأطباء البشريون ، هيئة التمريض ) لكل 10,000 من السكان في مجلس التعاون 2012-2014م

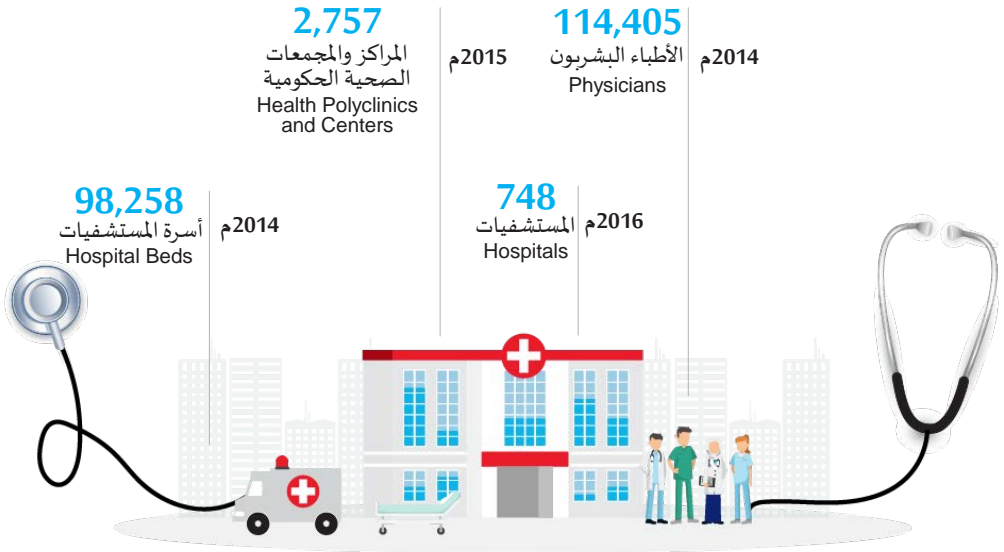
Figure 8: (Hospital Beds, Physicians, Nursing Staff) per 10,000 Population in GCC 2012-2014



أهم المؤشرات الصحية في مجلس التعاون  
Main Health Indicators in GCC

No.

عدد.





# الفصل الثاني

## Chapter Two







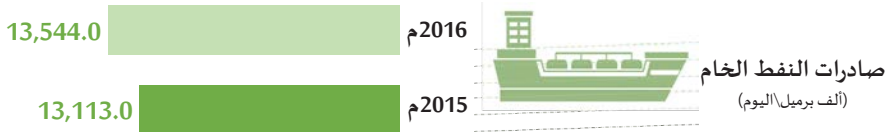
# إحصاءات الطاقة والمياه

Energy and Water  
Statistics

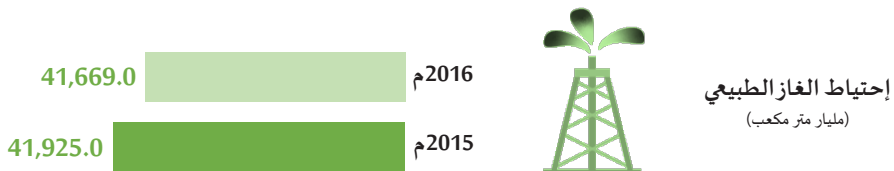
جدول 5 : أهم مؤشرات الطاقة في مجلس التعاون 2012-2016م  
Table 5: Main Energy Indicators in GCC 2012-2016

المؤشر	2012	2013	2014	2015	2016	Indicator
إنتاج النفط الخام (ألف برميل/يوم)	17,245.6	17,219.8	17,228.3	17,879.0	18,400.3	Oil Production (1,000 Barrel/Day)
إنتاج الغاز الطبيعي المسوق (مليون متر مكعب)	367,325.2	395,292.7	391,011.0	406,439.0	407,820.5	Production of Marketed Natural Gas (Mm <sup>3</sup> )
إنتاج الكهرباء (جيجا واط . ساعة)	512,356	530,067	576,768	624,745	637,738	Electricity Production (G.W.H)
استهلاك الكهرباء (جيجا واط . ساعة)	457,480	480,091	512,782	552,506	557,761	Electricity Consumption (G.W.H)

- بلغ إجمالي إنتاج النفط الخام في عام 2016م ما يقارب 18.4 مليون برميل في اليوم مقارنة بـ 17.9 مليون برميل في اليوم في عام 2015م وبنسبة نمو بلغ 2.9%. وقد شهدت الفترة من عام 2012م إلى عام 2014م ثباتاً نسبياً لإجمالي إنتاج النفط الخام.

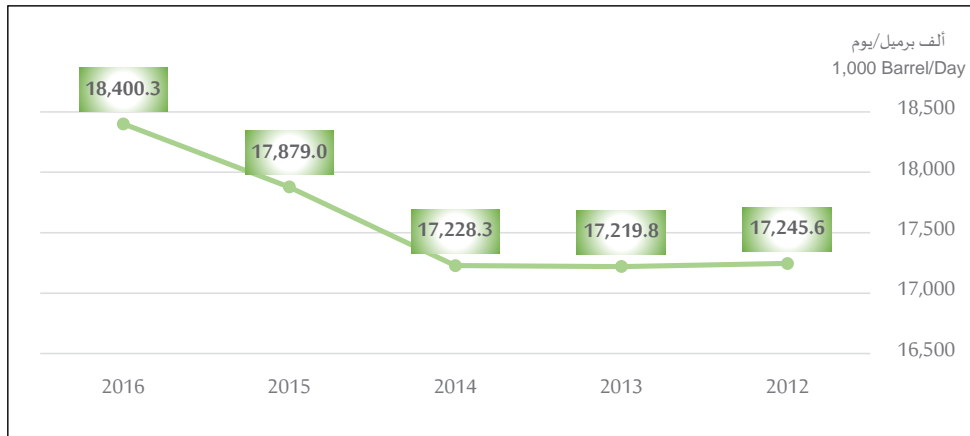


- ارتفع إجمالي إنتاج الغاز الطبيعي المسوق ليصل إلى 407.8 مليار متر مكعب في عام 2016م مقارنة بـ 406.4 مليار متر مكعب في عام 2015م، حيث أنّ معدّل إنتاج الغاز الطبيعي المسوق يشهد تزايداً بطيئاً ومستمراً بإستثناء إجمالي كميات الغاز الطبيعي المسوق المنتجة بين العامين 2013م و 2014م، فقد تناقصت كمية الإنتاج من 395.3 مليار متر مكعب في عام 2013م إلى 391.0 مليار متر مكعب في عام 2014م بنسبة انخفاض بلغت 1.1%.



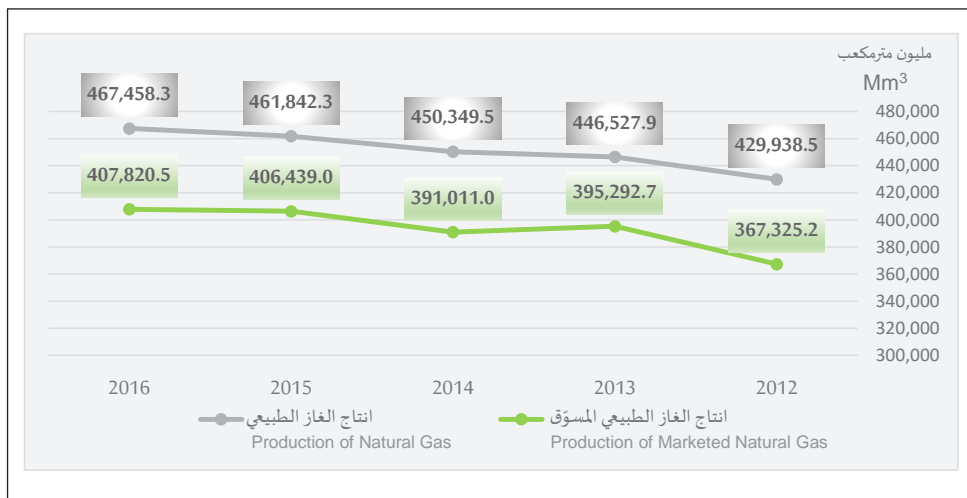
شكل 9: إجمالي كمية إنتاج النفط الخام في مجلس التعاون 2012-2016م

Figure 9: Total Crude Oil Production in GCC 2012-2016



شكل 10 : إجمالي كمية إنتاج الغاز الطبيعي والغاز الطبيعي المسوق خلال الفترة 2012-2016م

Figure 10: Total Production of Natural gas and Marketed Natural Gas in GCC 2012-2016



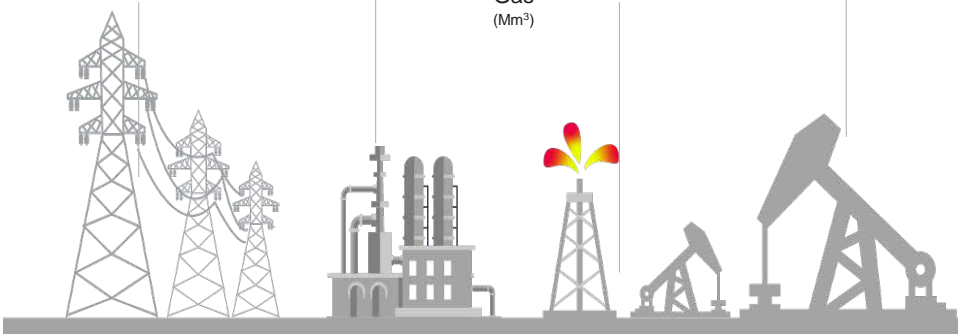
أهم مؤشرات الطاقة في مجلس التعاون 2016م  
Main Energy Indicators in GCC 2016

**557,761**  
إستهلاك الكهرباء  
(جيجا واط . الساعة)  
Electricity Consumption  
(G.W.H)

**18,400.3**  
إنتاج النفط الخام  
(الف برميل/يوم)  
Oil Production  
(1,000 Barrel/Day)

**637,738**  
إنتاج الكهرباء  
(جيجا واط . الساعة)  
Electricity Production  
(G.W.H)

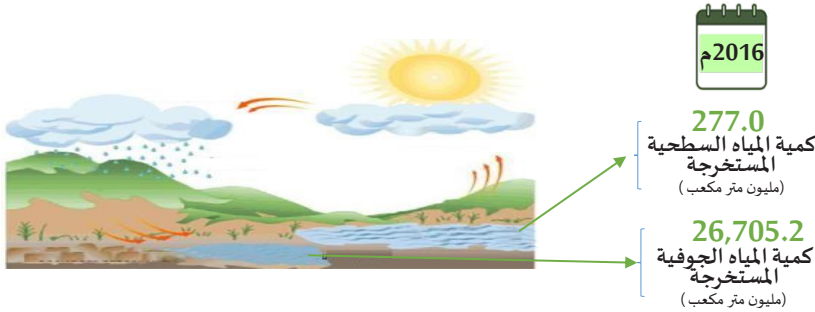
**407,820.5**  
إنتاج الغاز الطبيعي المسوق  
(مليون مترمكعب)  
Production of  
Marketed Natural  
Gas  
(Mm<sup>3</sup>)



جدول 6: أهم مؤشرات إحصاءات المياه في مجلس التعاون 2012-2016م  
Table 6: Main Water Statistics Indicators in GCC 2012-2016

المؤشر	2012	2013	2014	2015	2016	Indicators
إنتاج مياه التحلية	4,831.7	4,988.2	5,224.9	5,530.9	5,745.7	Desalinated Water
إجمالي المياه العذبة المتاحة للاستخدام	28,448.9	29,920.3	31,262.4	34,472.7	33,685.1	Total Fresh Water Available for Use
المياه المعاد استعمالها	681.4	731.5	880.0	884.0	907.1	Reused Water
كمية هطول الأمطار	136,064.9	249,350.0	160,292.4	172,853.4	225,743.9	Precipitation

- ارتفعت كمية هطول الأمطار بنسبة 30.6% بين عامي 2015م و2016م وتعد هذه الزيادة الأكبر مقارنة بباقي المتغيرات، تليها الزيادة في أعداد محطات الهطول والتي ارتفع عددها من 164 محطة في عام 2015م إلى 209 محطة في عام 2016م ونسبة نمو بلغت 27.4%.



- بلغ نصيب الفرد من إجمالي المياه العذبة المتاحة للاستخدام 1.7 ألف لتر/ يوم في عام 2016م مقارنة بنحو 1.8 ألف لتر/ يوم في عام 2015م ، أي بنسبة تراجع بلغت 6.9% . أما فيما يتعلق بنصيب الفرد من المياه المنتجة عن طريق إمدادات المياه فقد إنخفضت الكمية لتصل إلى 359.2 لتر/ يوم في عام 2016م مقارنة بـ 364.0 لتر/ يوم في عام 2015م.

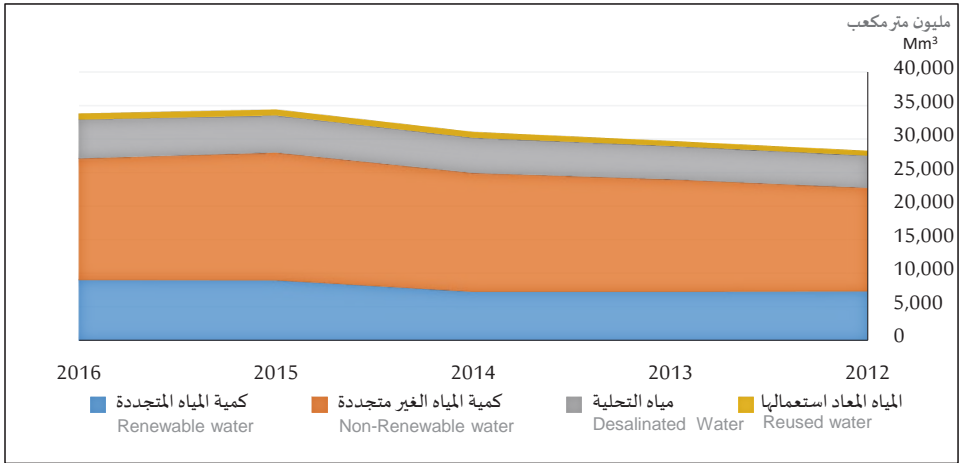


33,685.1

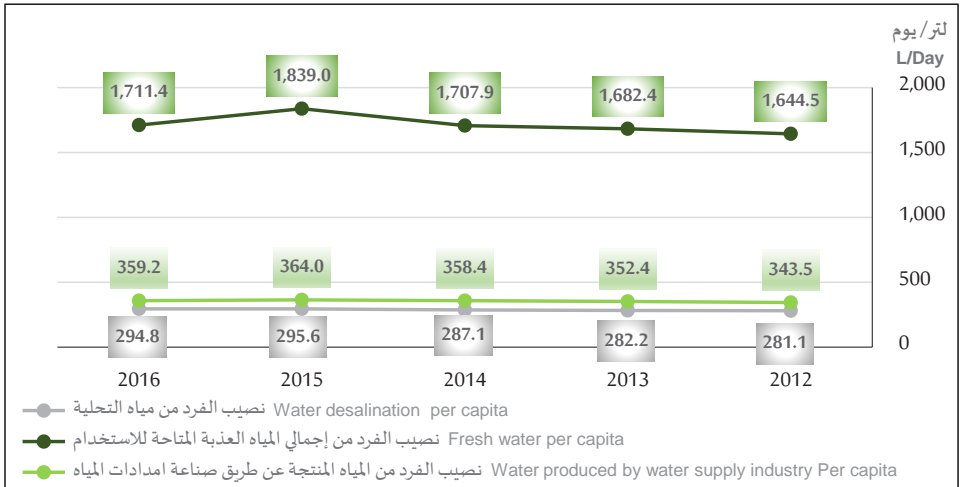


إجمالي المياه العذبة المتاحة للاستخدام  
(مليون متر مكعب)

شكل 11: مؤشرات المياه في مجلس التعاون 2012-2016م  
Figure 11: Water Indicators in GCC 2012-2016



شكل 12: نصيب الفرد من مصادر المياه في مجلس التعاون 2012-2016م  
Figure 12: Water Resources per capita in GCC 2012-2016



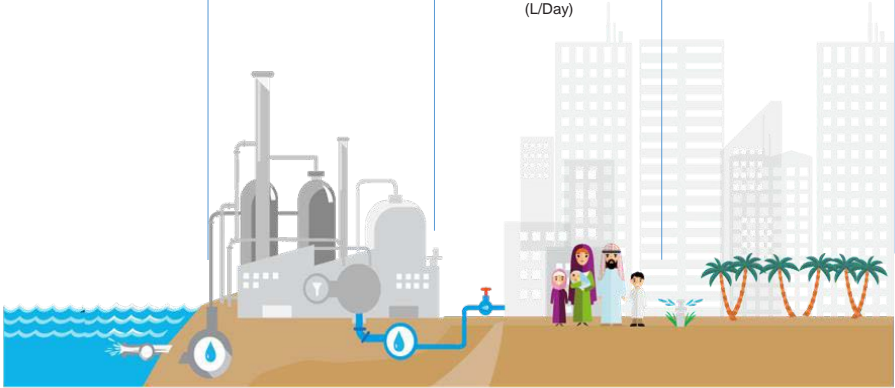
أهم مؤشرات إحصاءات المياه في مجلس التعاون 2016م  
Main Water Statistics Indicators in GCC 2016

**5,745.7**  
إنتاج مياه التحلية  
(مليون لتر مكعب)  
Desalinated Water  
(Mm<sup>3</sup>)

**225,743.9**  
كمية هطول الأمطار  
(مليون متر مكعب)  
Precipitation  
(Mm<sup>3</sup>)

**439**  
محطات التحلية  
(عدد)  
Water Desalination Stations  
(No)

**294.5**  
نصيب الفرد من مياه  
التحلية  
(لتر/يوم)  
Desalination Water  
Per Capita  
(L/Day)





الفصل الثالث  
Chapter Three







# الإحصاءات الإقتصادية

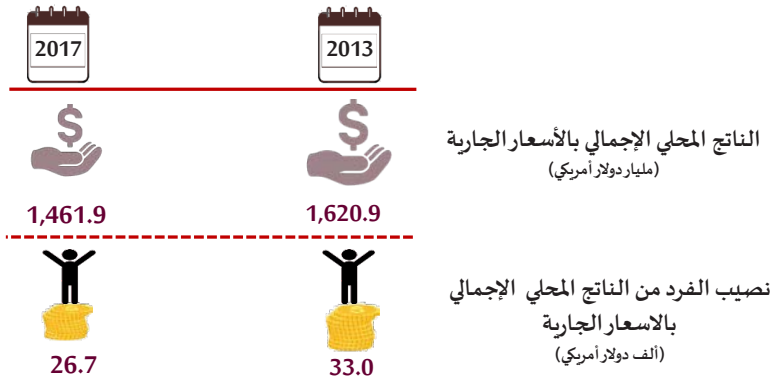
## Economic Statistics

جدول 7: أهم مؤشرات الحسابات القومية في مجلس التعاون 2013-2017م

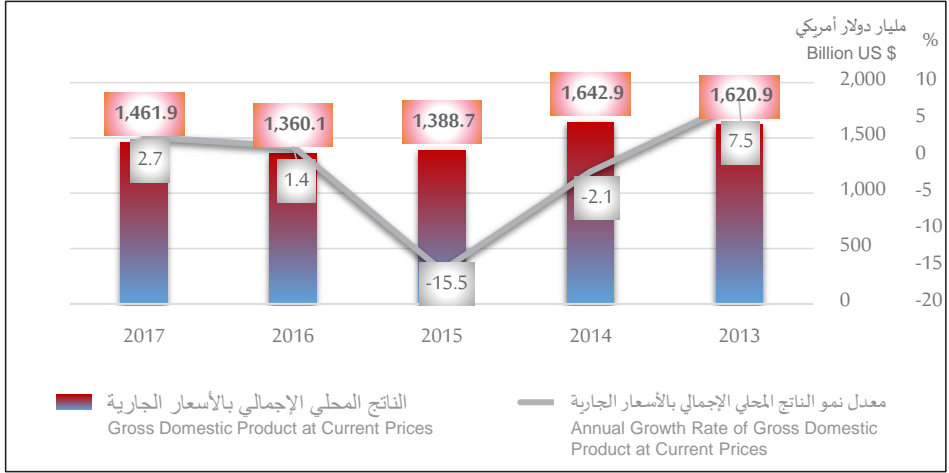
Table 7: Main National Accounts Indicators in GCC 2013-2017

Indicators	2017	2016	2015	2014	2013	المؤشر
Gross Domestic Product at Current Prices ( Billion US \$)	1,461.9	1,360.1	1,388.7	1,642.9	1,620.9	النتاج المحلي الإجمالي بالأسعار الجارية (مليار دولار أمريكي)
Annual Growth Rate of Gross Domestic Product at Current Prices (%)	7.5	2.1 -	15.5 -	1.4	2.7	معدل النمو السنوي للنتاج المحلي الإجمالي بالأسعار الجارية (%)
Gross Domestic Product at Constant Prices ( Billion US \$)	1,479.3	1,482.7	1,450.3	1,402.4	1,356.0	النتاج المحلي الإجمالي بالأسعار الثابتة (مليار دولار أمريكي)
Annual Growth Rate of Gross Domestic Product at Constant Prices (%)	0.2 -	2.2	3.4	3.4	3.3	معدل النمو السنوي للنتاج المحلي الإجمالي بالأسعار الثابتة (%)
Gross Domestic Product Per Capita at Current Prices (1,000 US \$)	26.7	25.4	26.7	32.4	33.0	نصيب الفرد من الناتج المحلي الإجمالي بالأسعار الجارية (ألف دولار أمريكي)

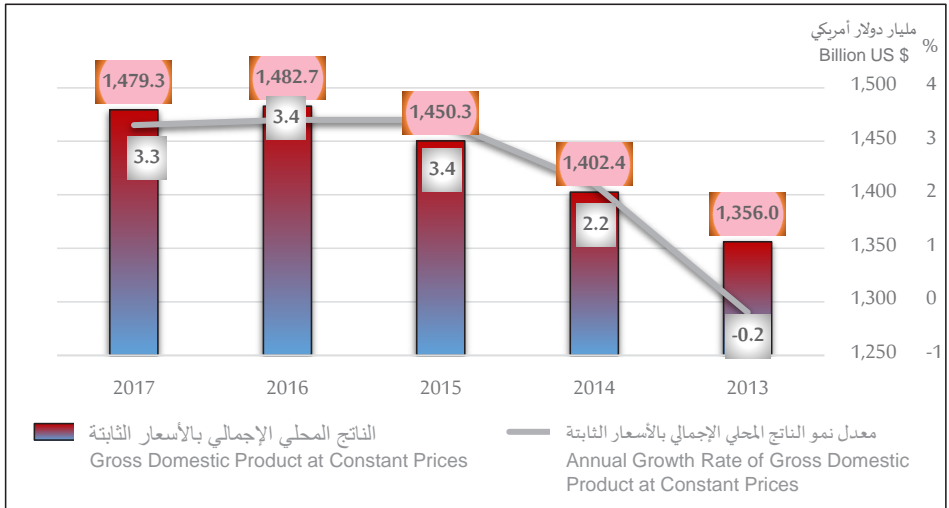
- بلغت قيمة الناتج المحلي الإجمالي بالأسعار الجارية في مجلس التعاون ما مقداره 1,461.9 مليار دولار أمريكي في عام 2017م، بمعدل نمو سنوي بلغ 7.5%، مقارنة بإنخفاض بلغت نسبته 2.1% في عام 2016م. كما يتضح من البيانات بأن أعلى نسبة تراجع كانت بواقع 15.5% نهاية عام 2015 مقارنة بعام 2014م .
- بلغ متوسط نصيب الفرد من الناتج المحلي الإجمالي بالأسعار الجارية في مجلس التعاون 26.7 ألف دولار أمريكي في عام 2017م، بمعدل نمو بلغت نسبته 5.1% مقارنة بعام 2016م.



شكل 13: الناتج المحلي الإجمالي بالأسعار الجارية ومعدل النمو السنوي في مجلس التعاون، 2013-2017م  
Figure 13: Gross Domestic Product at Current Prices and Annual Growth Rate in GCC 2013-2017



شكل 14: الناتج المحلي الإجمالي بالأسعار الثابتة ومعدل النمو السنوي في مجلس التعاون، 2013-2017م  
Figure 14: Gross Domestic Product at Constant Prices and Annual Growth Rate in GCC 2013-2017

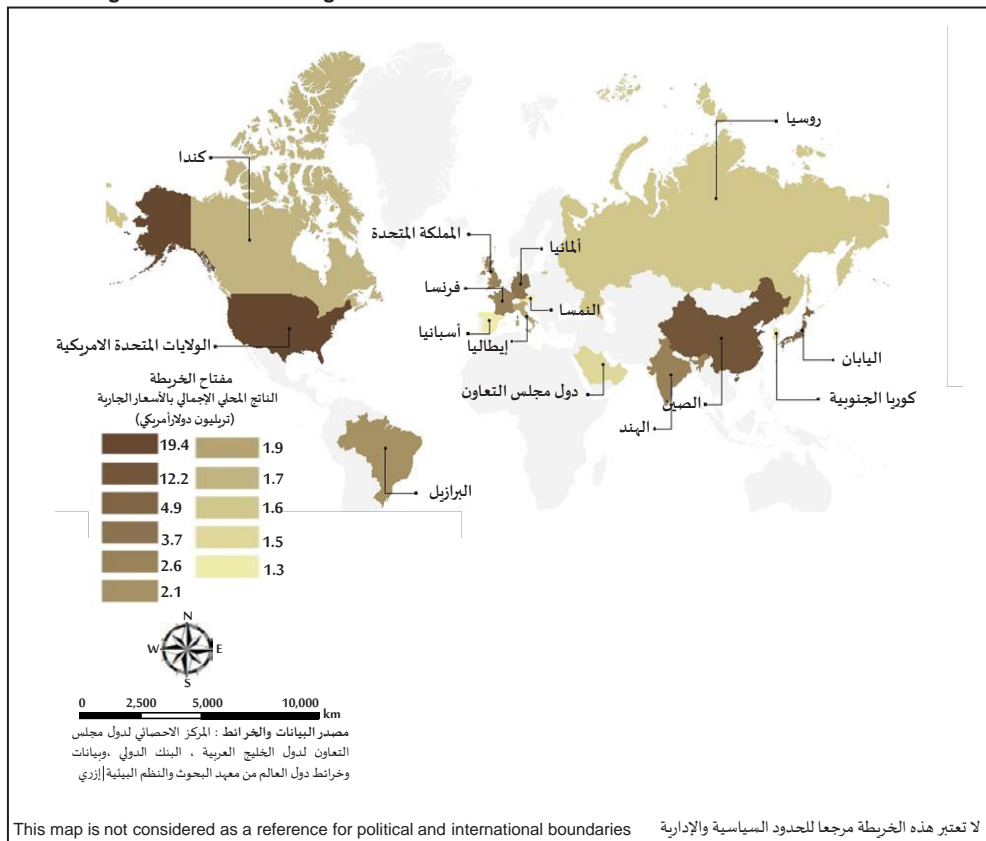


أهم مؤشرات الحسابات القومية في مجلس التعاون 2017م  
Main National Accounts Indicators in GCC 2017

الأسعار الثابتة Constant Prices		الأسعار الجارية Current Prices
1,479.3	الناتج المحلي الإجمالي (مليار دولار أمريكي) Gross Domestic Product ( Billion US \$)	1,461.9
%0.2 -	معدل النمو السنوي للناتج المحلي الإجمالي Annual Growth Rate of Gross Domestic Product	%7.5
27.1	نصيب الفرد من الناتج المحلي الإجمالي (ألف دولار أمريكي) Gross Domestic Product Per Capita (1,000 US \$)	26.7



شكل 15: الترتيب العالمي لمجلس التعاون في الناتج المحلي الإجمالي بالأسعار الجارية 2017  
Figure 15: World ranking of GCC in Gross Domestic Product at Current Prices 2017



جدول 8: أهم مؤشرات التجارة الخارجية في مجلس التعاون 2013-2017م

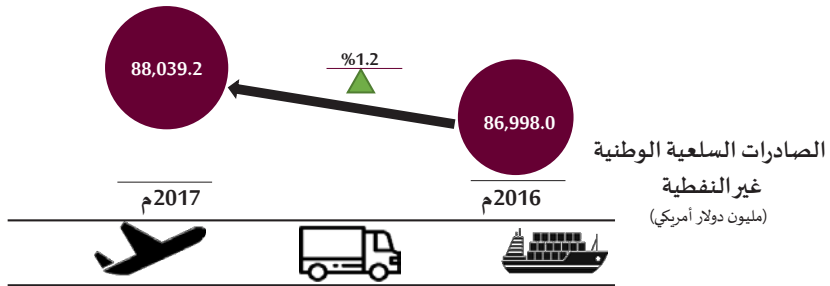
Table 8: Main Foreign Trade Indicators in GCC 2013-2017

Indicators	2017	2016	2015	2014	2013	المؤشر
<b>Mn US \$</b>						مليون دولار أمريكي
Total Exports	537,568.3	467,788.6	532,585.5	830,293.5	909,998.3	إجمالي الصادرات السلعية
Total Imports	457,745.3	460,376.5	497,054.2	507,172.2	485,030.2	إجمالي الواردات السلعية
Trade Exchange	995,313.6	928,165.1	1,029,639.7	1,337,465.7	1,395,028.5	حجم التبادل التجاري السلعي
Trade Balance	79,823.0	7,412.1	35,531.3	323,121.3	424,968.0	الميزان التجاري السلعي

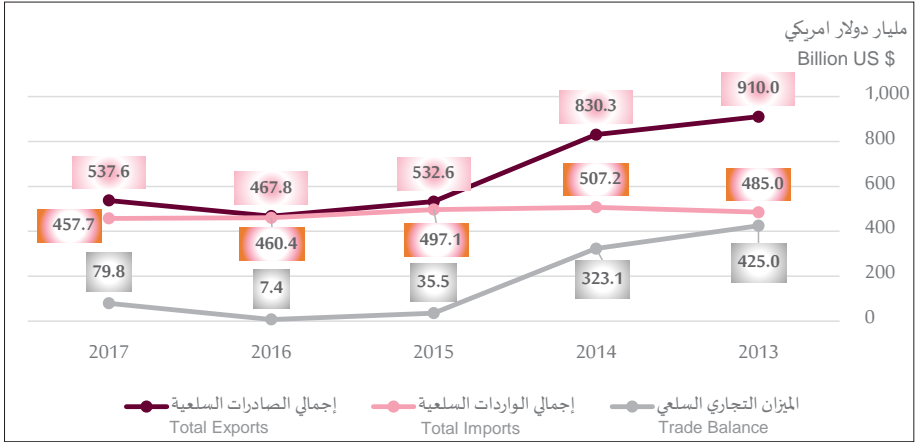
\* Not Include Intra Trade

\* لا تشمل التجارة البينية

- ارتفعت قيمة إجمالي الصادرات السلعية في مجلس التعاون في عام 2017م إلى حوالي 537.6 مليار دولار أمريكي مقارنة مع 467.8 مليار دولار أمريكي للعام 2016م، وبنسبة نمو بلغت 14.9% إلا إن الفترة من 2013-2016م شهدت إنخفاضاً حاداً في إجمالي الصادرات السلعية بلغت نسبتها 48.6%.
- بلغت قيمة إجمالي الواردات السلعية في مجلس التعاون في عام 2017م حوالي 457.7 مليار دولار أمريكي مقارنة بـ 460.4 مليار دولار أمريكي لعام 2016م وبنسبة إنخفاض بلغت 0.6%.
- ارتفع التبادل التجاري السلعي بين مجلس التعاون والعالم الخارجي بنسبة 7.2% خلال العام 2017م ليبلغ نحو 995.3 مليار دولار أمريكي مقارنة بـ 928.2 مليار دولار أمريكي في العام 2016م.



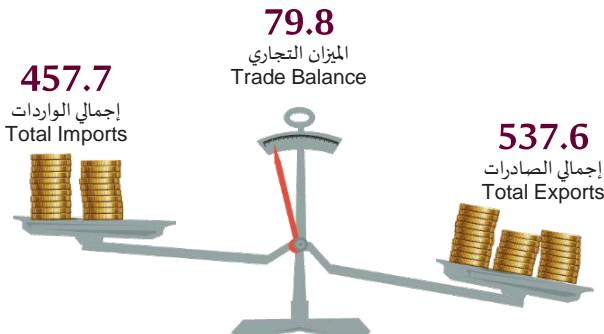
شكل 16: مؤشرات التجارة الخارجية السلعية في مجلس التعاون، 2013-2017م  
Figure 16: Foreign Trade Indicators in GCC 2013-2017



أهم مؤشرات التجارة الخارجية السلعية في مجلس التعاون 2017م  
Main Foreign Trade Indicators in GCC 2017

Billion US \$

مليار دولار أمريكي



جدول 9: أهم مؤشرات المالية العامة في مجلس التعاون 2013-2017م  
Table 9: Main General Finance Indicators in GCC 2013-2017

Indicators	2017	2016	2015	2014	2013	المؤشر
<b>Mn US \$</b>						مليون دولار أمريكي
Total Government Revenues	419,700.6	357,339.1	370,913.4	612,845.7	683,608.8	إجمالي الإيرادات الحكومية
Total Government Expenditures	518,242.4	492,200.1	530,419.8	615,709.7	578,648.6	إجمالي الإنفاق الحكومي
Surplus or Deficit in Government Budget	-98,541.8	-134,861.0	-159,506.4	-2,864.08	104,960.2	الفائض أو العجز في ميزانية الحكومة

- بلغت قيمة إجمالي الإيرادات الحكومية في مجلس التعاون حوالي 419.7 مليار دولار أمريكي في عام 2017م، مقارنة بقيمة 357.3 مليار دولار أمريكي لعام 2016، بنسبة نمو وصلت الى 17.5%، في حين ان هذه القيمة لعام 2017 اقل من مستواها لعام 2013 بنسبة انخفاض تصل الى 38.6% والبالغ قيمته 683.6 مليار دولار أمريكي.
- بلغت قيمة إجمالي الإنفاق الحكومي في مجلس التعاون حوالي 518.2 مليار دولار أمريكي في عام 2017م مقارنة 492.2 مليار دولار أمريكي لعام 2016م، وبنسبة نمو بلغت 5.3%، فيما بلغ العجز الحكومي حوالي 98.5 مليار دولار أمريكي خلال عام 2017م.



518.2



578.6

الإنفاق الحكومي  
(مليار دولار أمريكي)



419.7

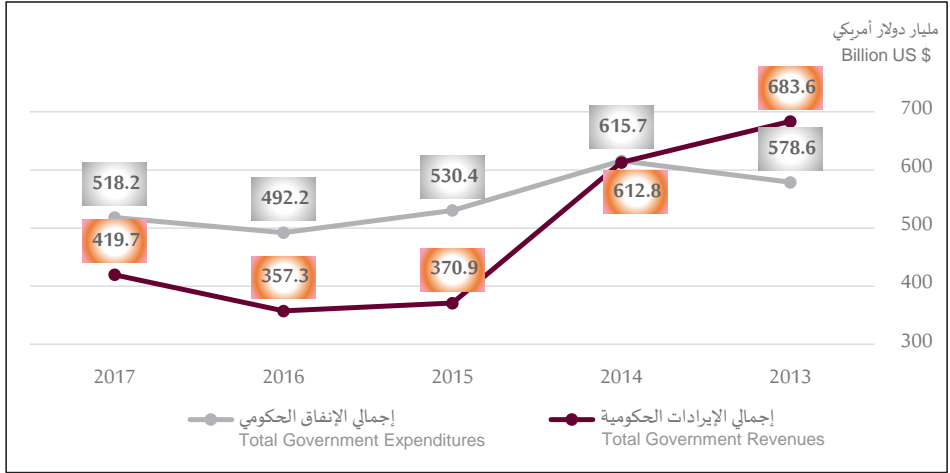


683.6

الإيرادات الحكومية  
(مليار دولار أمريكي)



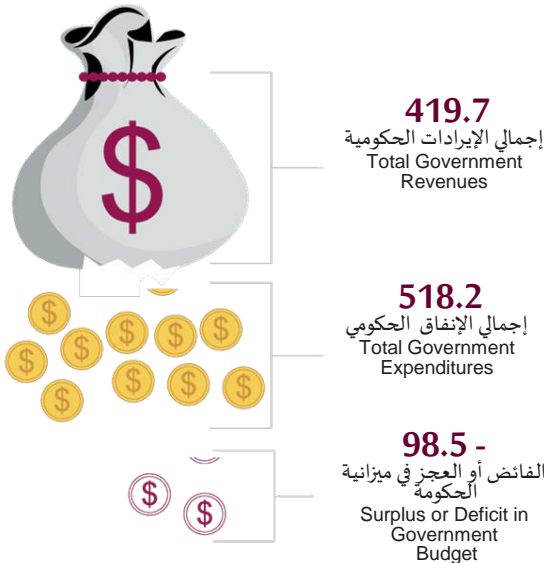
شكل 17: إجمالي الإنفاق والإيرادات الحكومية في مجلس التعاون 2013-2017م  
Figure 17: Total Government Revenues and Expenditures in GCC 2013-2017



أهم مؤشرات المالية العامة في مجلس التعاون 2017م  
Main General Finance Indicators in GCC 2017

Billion US \$

مليار دولار أمريكي





الفصل الرابع  
Chapter Four





## إحصاءات الثقافة والنقل والإتصالات

Culture, Transportation  
and Communication  
Statistics

جدول 10: أهم مؤشرات الثقافة والنقل والاتصالات في مجلس التعاون 2012-2016م

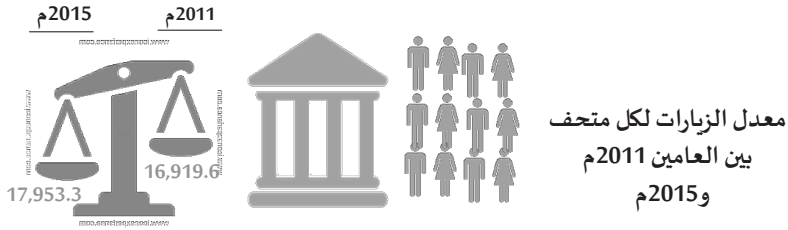
Table 10: Main Culture, Transportation and Communication Indicators in GCC 2012- 2016

No.	2016	2015	2014	2013	2012	عدد.
Museums	266	241	223	207	188	المتاحف
...	4,326,736	4,208,812	3,400,283	3,125,445	...	زوار متاحف
Hotels	2,947	2,422	2,273	1,919	2,007	الفنادق
Fixed Telephone Lines (1,000)	7,239	7,526	7,261	8,244	8,237	خطوط الهاتف الثابت بالآلاف
Televisions Channels	*127	133	128	126	113	القنوات التلفزيونية
Road Accidents	...	724,936	697,710	731,717	786,966	الحوادث المرورية

\* UAE and Bahrain Data for 2015

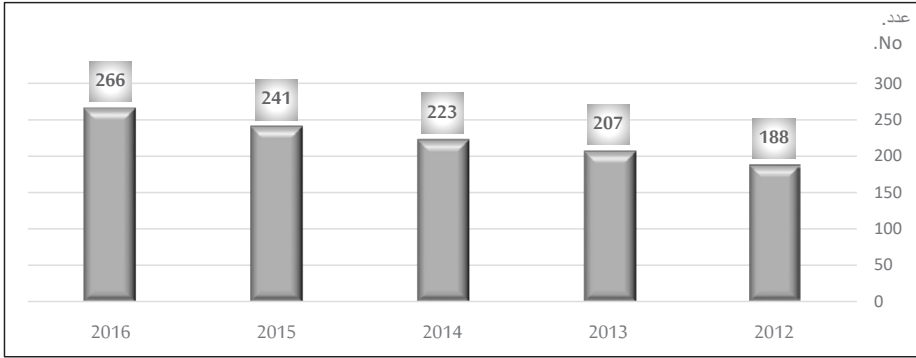
بيان الإمارات والبحرين يمثل بيان عام 2015م

- بلغ عدد زوار المتاحف في عام 2015م حوالي 4.3 مليون زائر وبمعدل نمو بلغت نسبته 2.8% مقارنة بعام 2015م، والبالغ فيها عدد زوار المتاحف حوالي 4.2 مليون زائر.

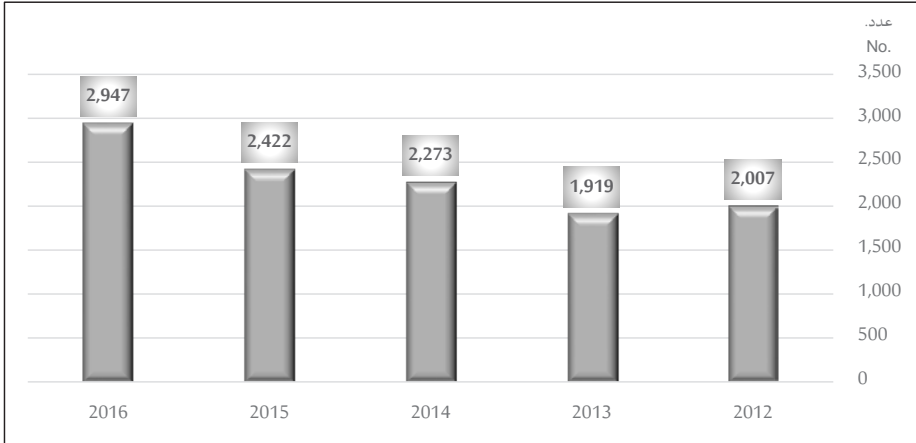


- بلغ عدد القنوات التلفزيونية في مجلس التعاون 127 قناة في عام 2016م مقارنة بـ 133 في عام 2015م وبانخفاض بلغت نسبته 4.5%، إلا أن عدد القنوات إزداد خلال الفترة من عام 2012م الى عام 2015م.

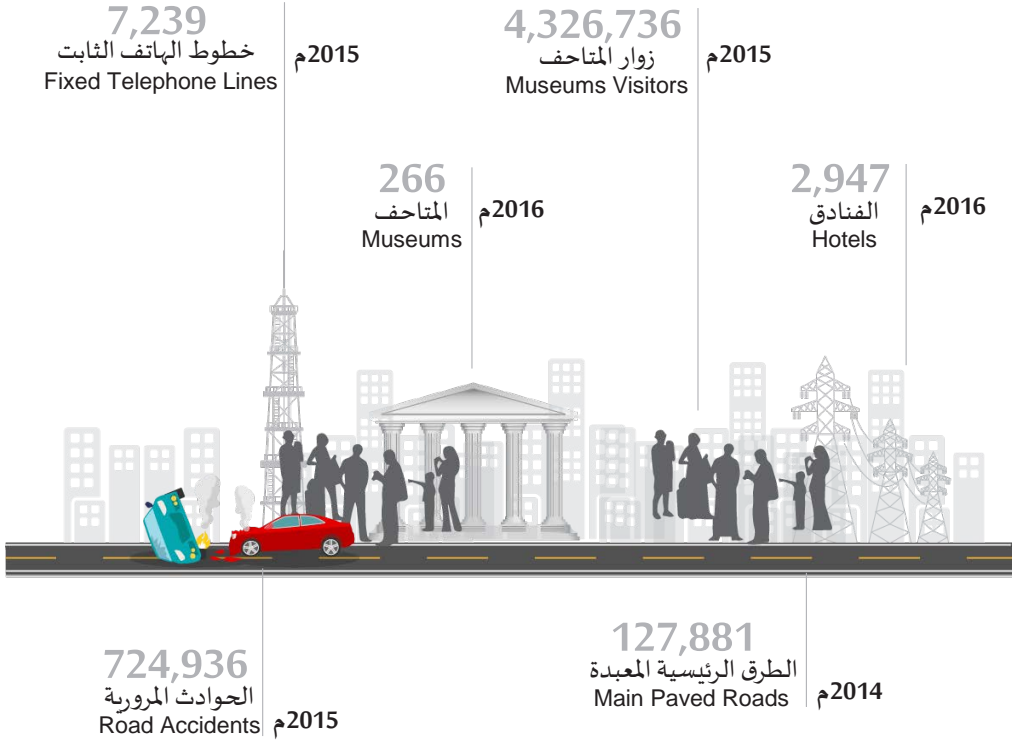
شكل 18: عدد المتاحف في مجلس التعاون 2012-2016م  
Figure 18: Number of Museums in GCC 2012-2016



شكل 19: عدد الفنادق في مجلس التعاون 2012-2016م  
Figure 19: Number of Hotels in GCC 2012-2016



أهم مؤشرات الثقافة والنقل والإتصالات في مجلس التعاون  
Main Culture, Transportation and Communication Indicators in GCC





## مصادر البيانات

### Sources

Federal Competitiveness  
and Statistics Authority  
State of United Arab Emirates



الهيئة الاتحادية  
للتنافسية والإحصاء  
دولة الإمارات العربية المتحدة

<http://www.fcsa.gov.ae>

Information &  
eGovernment Authority  
Kingdom of Bahrain



هيئة المعلومات  
والحكومة الإلكترونية  
مملكة البحرين

<http://www.cio.gov.bh>

General Authority for Statistics  
Kingdom of Saudi Arabia



الهيئة العامة للإحصاء  
المملكة العربية السعودية

<http://www.stats.gov.sa>

National Center for Statistics and  
Information.  
Sultanate of Oman



المركز الوطني للإحصاء  
والمعلومات  
سلطنة عمان

<http://www.ncsi.gov.om>

Planning and Statistics Authority  
State of Qatar



جهاز التخطيط والإحصاء  
دولة قطر

<http://www.qsa.gov.qa>

Central Statistical Bureau  
State of Kuwait



الإدارة المركزية للإحصاء  
دولة الكويت

<http://www.csb.gov.kw>