

الإحصاءات السكانية في دول مجلس التعاون لدول الخليج العربية 2016م

الإصدار رقم 2

نوفمبر 2018م

تم إعداد هذا الإصدار استناداً إلى دليل الإصدارات الإحصائية

المعتمد من قبل المركز الإحصائي لدول مجلس التعاون لدول الخليج العربية

نسخة إلكترونية من الإصدار متاحة على الموقع الإلكتروني للمركز [حسب الرابط التالي:](#)

www.gccstat.org

© ربيع الثاني 1440 هـ ، ديسمبر 2018م

جميع الحقوق محفوظة

في حالة الاقتباس يرجى الإشارة إلى هذا الإصدار كما يلي:

المركز الإحصائي لدول مجلس التعاون لدول الخليج العربية 2018م. التقرير السنوي عن الإحصاءات السكانية في
دول مجلس التعاون لدول الخليج العربية 2016م. العدد رقم 2.

مسقط – سلطنة عمان.

جميع المراسلات توجه إلى :

المركز الإحصائي لدول مجلس التعاون لدول الخليج العربية

ص.ب. 840، مسقط – سلطنة عمان

هاتف: +968 24346499

فاكس: +968 24343228

البريد الإلكتروني: info@gccstat.org

الصفحة الإلكترونية: www.gccstat.org

مفتاح الرموز في الجداول

- (...) غير متوفر

تنويه للمستخدمين

1. يتم عرض المجموع في الجداول إذا توفرت بيانات جميع دول المجلس فقط، وبخلاف ذلك تعرض البيانات المتوفرة بدون مجموع عام.
2. تم ترتيب الدول وفقاً للترتيب الأبجدي باللغة العربية.
3. بيانات السكان لدولة الإمارات العربية المتحدة للأعوام (2011-2015م) تمثل بيانات 2010م.
4. تم استخدام بيانات السكان حسب الجنسية والفئات العمرية لدولة الإمارات العربية المتحدة من واقع نتائج مسح القوى العاملة لعام 2016م.

الصفحة	المحتويات
	مفتاح الرموز في الجداول
	تنويه للمستخدمين
	قائمة الجداول
	قائمة الأشكال البيانية
	المقدمة
	تعريف ومعادلات
	المنهجية المستخدمة
	إجمالي السكان
	معدل النمو السكاني السنوي
	توزيع السكان حسب النوع
	توزيع السكان حسب الجنسية
	توزيع السكان حسب الفئات العمرية الخمسية
	توزيع السكان حسب الفئات العمرية العريضة
	الكثافة السكانية

قائمة الجداول

الصفحة

	جدول 1: السكان حسب الجنسية والنوع في دول مجلس التعاون، 2010م
	جدول 2: السكان حسب الجنسية والنوع في دول مجلس التعاون، 2011م
	جدول 3: السكان حسب الجنسية والنوع في دول مجلس التعاون، 2012م
	جدول 4: السكان حسب الجنسية والنوع في دول مجلس التعاون، 2013م
	جدول 5: السكان حسب الجنسية والنوع في دول مجلس التعاون، 2014م
	جدول 6: السكان حسب الجنسية والنوع في دول مجلس التعاون، 2015م
	جدول 7: السكان حسب الجنسية والنوع في دول مجلس التعاون، 2016م

قائمة الأشكال البيانية

الصفحة

شكل 1: أهم المؤشرات السكانية على مستوى مجلس التعاون، 2016م
شكل 2: إجمالي عدد السكان في مجلس التعاون، 2003-2033م
شكل 3: معدل النمو السكاني في مجلس التعاون، 2003-2016م
شكل 4: معدل النمو السكاني في دول مجلس التعاون، 2003-2016م
شكل 5: نسبة النوع في مجلس التعاون، 2016م
شكل 6: التوزيع النسبي للسكان حسب النوع في دول مجلس التعاون، 2010 و 2016م
شكل 7: نسبة النوع في دول مجلس التعاون، 2010 و 2016م
شكل 8: نسبة السكان المواطنين في دول مجلس التعاون، 2010-2016م
شكل 9: الهرم السكاني لإجمالي السكان في دول مجلس التعاون، 2016م
شكل 10: الهرم السكاني لمواطني دول مجلس التعاون، 2016م
شكل 11: الهرم السكاني لغير مواطني دول مجلس التعاون، 2016م
شكل 12: السكان حسب الفئات العمرية العريضة في مجلس التعاون، 2016م
شكل 13: توزيع السكان حسب الفئات العمرية العريضة في دول مجلس التعاون، 2016م
شكل 14: توزيع السكان المواطنين حسب الفئات العمرية العريضة في دول مجلس التعاون، 2016م
شكل 15: توزيع السكان غير المواطنين حسب الفئات العمرية العريضة في دول مجلس التعاون، 2016م
شكل 16: الكثافة السكانية في مجلس التعاون، 2003-2016م

المقدمة

يسر المركز الإحصائي لدول مجلس التعاون لدول الخليج العربية أن يقدم الإصدار الثاني من التقرير السنوي " الإحصاءات السكانية في دول مجلس التعاون لدول الخليج العربية 2010 - 2016م"، وتعتبر إحصاءات السكان من البيانات المهمة للتعرف على التركيبة السكانية والتعرف على خصائص السكان على مستوى مجلس التعاون الخليجي بشكل عام وعلى مستوى الدول الأعضاء (الإمارات العربية المتحدة ومملكة البحرين والمملكة العربية السعودية وسلطنة عمان ودولة قطر ودولة الكويت).

تساهم الإحصاءات السكانية والديمغرافية في العديد من المجالات كونها تمثل رافداً مهماً لبناء السياسات السكانية، ودعم متطلبات صناع القرار والباحثين وغيرهم من المهتمين بدول المجلس. وتساهم البيانات السكانية والديمغرافية في بناء واشتقاق العديد من المؤشرات الإحصائية وفي مقدمتها اهداف ومؤشرات التنمية المستدامة.

وعند إعداد هذا التقرير، ركز المركز الإحصائي الخليجي على توفير المعلومات السكانية والمؤشرات ذات العلاقة بوضع وتنفيذ السياسات ذات الصلة مثل السياسة السكانية لمجلس التعاون الخليجي. ويقدم التقرير تحليلاً للقضايا الرئيسية، مدعومة بأشكال بيانية وجداول تتعلق بالفترة 2010-2016م.

تعريف ومعادلات

$$\text{الكثافة السكانية} = \text{عدد السكان} / \text{المساحة (كم}^2\text{)}$$

$$\text{معدل التغير السنوي للسكان} = (\text{عدد السكان في سنة معينة} - \text{عدد السكان في السنة التي سبقتها}) / \text{عدد السكان في السنة التي سبقتها} * 100$$

$$\text{معدل النمو السنوي للسكان} = \text{الدالة الأسية (اللوغاريتم الطبيعي) (عدد السكان في سنة معينة} / \text{عدد السكان في السنة التي سبقتها}) * (1/\text{الفرق في عدد السنوات}) * 100$$

$$\text{نسبة النوع} = (\text{عدد الذكور} / \text{عدد الإناث}) * 100$$

المنهجية المستخدمة

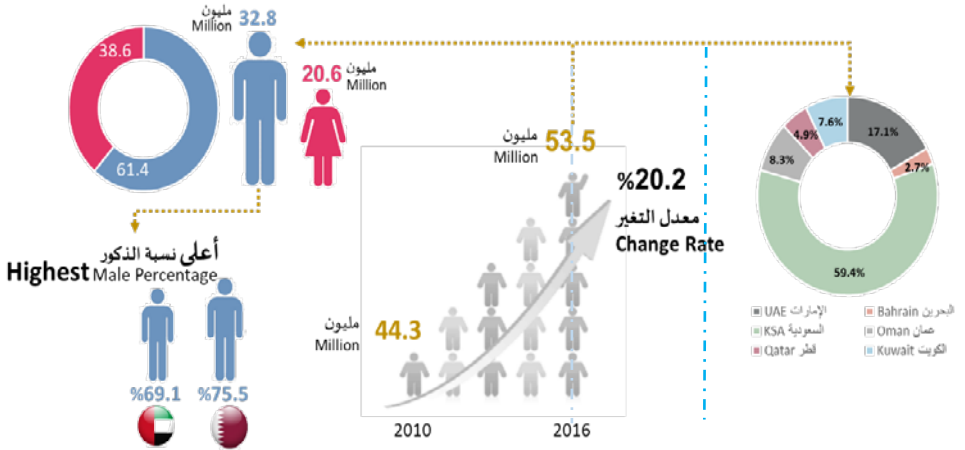
- الإحصاءات الواردة في هذا الإصدار مستمدة من المصادر الرسمية في دول مجلس التعاون الخليجي، حيث تعتبر الأجهزة الإحصائية بدول المجلس المصدر الرسمي لبيانات المركز الإحصائي الخليجي، والتي تمثل بدورها حلقة الوصل بين المركز الإحصائي الخليجي ومنتجي البيانات من مختلف الجهات.
- يتم تجميع بيانات السكان من الأجهزة الإحصائية الوطنية في الدول الأعضاء من خلال النشرات الإحصائية السنوية التي تنشر في المواقع الإلكترونية للدول الأعضاء، وما قامت به المراكز الإحصائية الوطنية بتزويد المركز الإحصائي الخليجي بالبيانات ذات العلاقة.
- تمثل البيانات المنشورة في هذا الإصدار سلسلة زمنية من عام 2010-2016م.
- وتستند المجاميع على مستوى مجلس التعاون إلى جمع التقديرات من الدول الأعضاء، حيث أن بعض البيانات غير متوفرة دائما لجميع السنوات أو لجميع الدول. كما أنه في حالات أخرى لا تتوفر التصنيفات التفصيلية لبعض المؤشرات ومنها على مستوى فئة مواطن وغير مواطن.

إجمالي السكان

تشير البيانات المتوفرة إلى أن إجمالي عدد السكان على مستوى تكتل مجلس التعاون الخليجي قد ارتفع من 44.3 مليون نسمة عام 2010م إلى نحو 53.5 مليون نسمة عام 2016م، أي بزيادة قدرها 9.2 مليون نسمة، وبنسبة زيادة بلغت نحو 20.8% خلال تلك الفترة.

وشكل سكان المملكة العربية السعودية ما نسبته 59.4% من إجمالي سكان مجلس التعاون لعام 2016م وهي النسبة الأعلى، فيما شكل سكان مملكة البحرين ما نسبته 2.7% كما هو واضح في شكل 1.

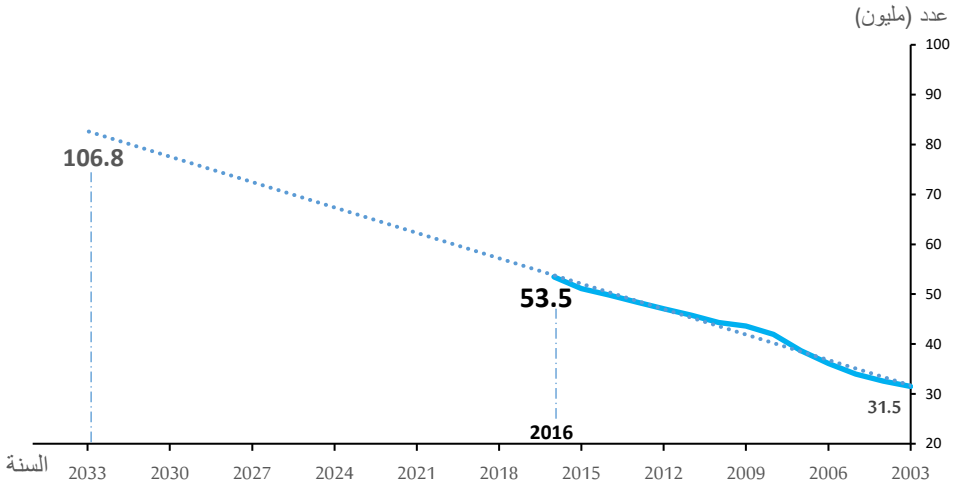
شكل 1: أهم المؤشرات السكانية على مستوى مجلس التعاون، 2016م



ومن المتوقع أن يرتفع العدد الإجمالي للسكان في مجلس التعاون من 53.5 مليون في منتصف عام 2016م إلى حوالي 106.8 مليون في منتصف عام 2033م، وذلك بافتراض استمرار معدل النمو السنوي السكاني بنفس المستوى الذي كان عليه خلال الفترة 2003-2016م والبالغ 4.1% كما يظهر ضمن شكل 2.

وهذا يعني أن عدد السكان في مجلس التعاون سوف يتضاعف خلال 17 عاما باعتبار سنة 2016 سنة أساس.

شكل 2: إجمالي عدد السكان في مجلس التعاون، 2003-2033م



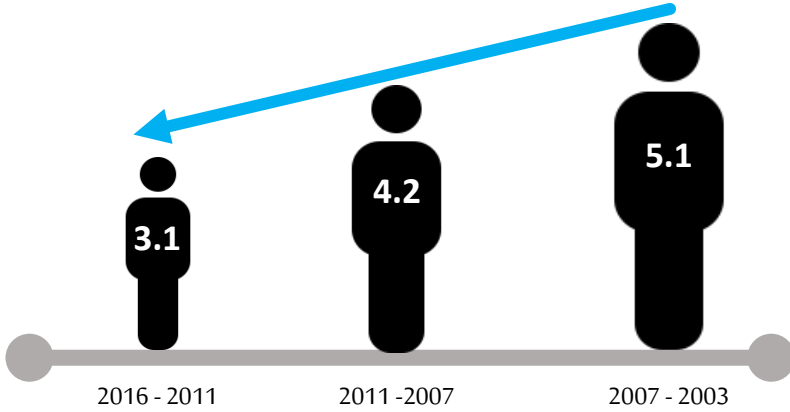
- 2033-2016: تقديرات عدد السكان وذلك بافتراض استمرار معدل النمو السنوي السكاني بنفس المستوى الذي كان عليه خلال الفترة 2003-2016م

معدل النمو السكاني

تعتبر معدلات النمو السكان في دول مجلس التعاون من أعلى معدلات النمو السكانية في العالم، ويعزى ذلك النمو بشكل كبير إلى تدفق اعداد متزايدة من العمالة الوافدة إلى دول المجلس للمساهمة في العمل والبناء والتطوير وفق خطط تلك الدول.

إلا أن معدلات النمو تراجعت لمستويات ملحوظه خلال السنوات 2011-2016م مقارنة بالسنوات السابقة لها، ويمكن أن يفسر هذا التراجع للعديد من الأسباب ومنها: انخفاض معدلات الخصوبة وتراجع نسب الزيادة الطبيعية في دول المجلس التعاون وانخفاض تدفق أعداد الوافدين مقارنة بالسنوات السابقة، وشكل 3 يوضح الاتجاه العام لمعدل النمو السكاني.

شكل 3: معدل النمو السكاني في مجلس التعاون، 2016-2003م

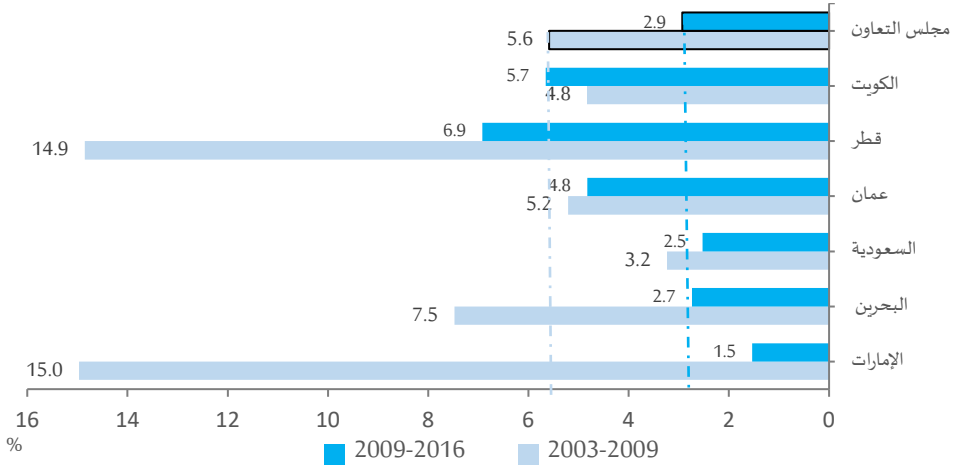


وعند تتبع معدلات النمو لإجمالي السكان في مجلس التعاون خلال الفترة 2016-2003م، يتضح أن معدل النمو السكاني السنوي لمجلس التعاون قد سجل مستوى منخفض وصل إلى 2.9% للفترة 2016-2009م مقارنة بنسبة 5.6% للفترة 2009-2003م حسبما يتضح من الشكل 4.

وقد يكون تذبذب معدلات النمو لأسباب تتعلق بما شهدته هذه الفترة من أحداث وتقلبات اقتصادية والتي أُلقت بظلالها على التغير السكاني (خاصة بالنسبة لتوافد غير المواطنين لأغراض

العمل إلى دول المجلس)، إضافة لتأثيرات الأزمة المالية العالمية والانخفاض الأخير في أسعار النفط.

شكل 4: معدل النمو السكاني في دول مجلس التعاون، 2010-2016م



وعلى مستوى الدول الأعضاء، فقد أظهرت البيانات المتوفرة تفاوتاً في معدلات النمو السكانية السنوية بين دول مجلس التعاون خلال تلك الفترات. فخلال الفترة 2009-2003م، بلغ المعدل في دولة الإمارات العربية المتحدة ودولة قطر ما يقارب 15.0% أي حوالي 3 أضعاف معدل النمو السكاني السنوي لإجمالي مجلس التعاون 5.6%، في حين جاء أدنى معدل نمو للسكان في المملكة العربية السعودية بواقع 3.2% خلال نفس الفترة.

ومن جانب آخر أظهرت البيانات أن معدل النمو قد انخفض بشكل ملحوظ للفترة 2009-2016م ليصل 1.4% لدولة الإمارات العربية المتحدة و6.9% لدولة قطر.

وتشير البيانات أيضاً إلى أن معدلات النمو السكانية بلغت 2.7% لمملكة البحرين و2.5% للمملكة العربية السعودية و4.8% لسلطنة عمان مسجلة انخفاضاً عما كانت عليه في الفترة 2003-2009م.

في حين بلغ المعدل في دولة الكويت خلال الفترة 2009-2016م ما يقارب 5.7 %، مرتفعا عن المعدل المسجل في الفترة السابقة.

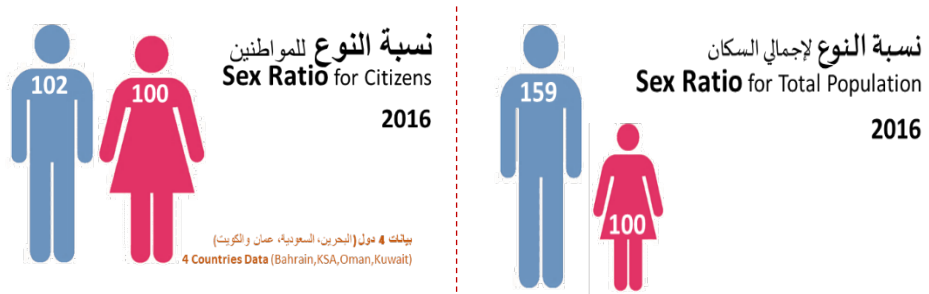
هذه المعطيات تشير على انخفاض في معدل النمو السكاني السنوي خلال الفترة 2009-2016م في دول مجلس التعاون مقارنة بالفترة 2003-2009م باستثناء دولة الكويت التي ارتفع فيها معدل النمو السكاني السنوي كما يظهر من الشكل 4.

وتجدر الإشارة إلى أن المعدل السنوي في دولة الإمارات العربية المتحدة قد بلغ 1.5% ومملكة البحرين 2.7% والمملكة العربية السعودية 2.5% وهي معدلات أقل من المعدل الخليجي العام خلال الفترة 2009-2016م والبالغ 2.9%.

توزيع السكان حسب النوع

بلغ إجمالي عدد الذكور في دول مجلس التعاون الخليجي حوالي 32.8 مليون ذكرا وشكلوا ما نسبته 61.4% من إجمالي عدد السكان، فيما بلغ عدد الإناث نحو 20.7 مليون أنثى بنسبة 38.6% من إجمالي عدد السكان.

شكل 5: نسبة النوع في مجلس التعاون، 2016م

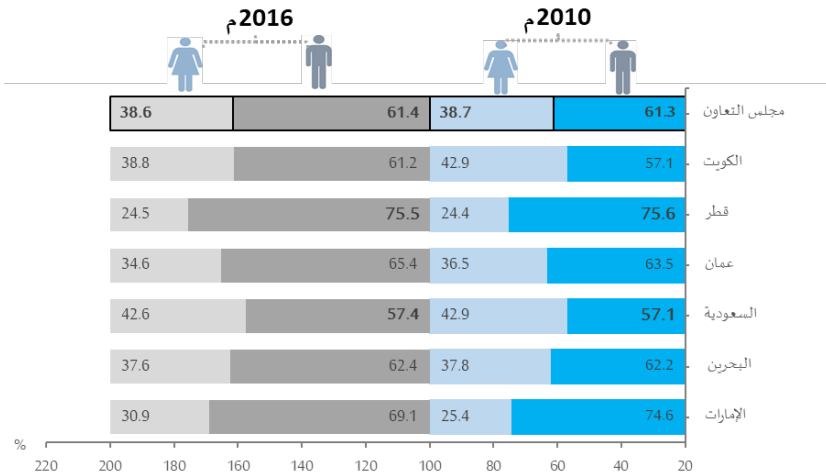


وتراوحت نسبة الذكور إلى إجمالي عدد السكان في مجلس التعاون الخليجي بين 61.3% – 62.0% خلال الفترة 2010 – 2016م، وتعتبر هذه النسبة غير منسجمة مع الاتجاه العام في معظم مناطق العالم والتي تتسم عادة بالمساواة في التمثيل بين الجنسين إلى حد ما (أي تقترب نسبة تمثيل كل نوع من 50%).

ولعل أبرز العوامل التي تؤثر على هذا التوزيع غير المنتظم للسكان حسب النوع على مستوى دول مجلس التعاون الخليجي، هو طبيعة نوع الوافدين لدول مجلس التعاون الخليجي، والذي يعتمد بشكل كبير على استقدام العاملين الذكور، المتواجدين بدون عائلاتهم، أكثر من الإناث نظراً لطبيعة الأعمال التي يتوقع أن يقوموا بها والتي تتركز بشكل رئيسي في مشاريع البنية التحتية والإنشاءات والتي عادة ما يعمل بها الذكور أكثر من الإناث.

وكما هو مبين في شكل 6، وصلت نسبة الذكور ذروتها في دولة قطر فبلغت ما يقارب 75% من إجمالي السكان، فيما بلغت النسبة في دولة الإمارات العربية المتحدة حوالي 70% ويرجع ذلك إلى ارتفاع عدد الذكور من غير المواطنين العاملين في مشاريع التنمية والبناء في الدولة.

شكل 6: التوزيع النسبي للسكان حسب النوع في دول مجلس التعاون، 2010 و2016م

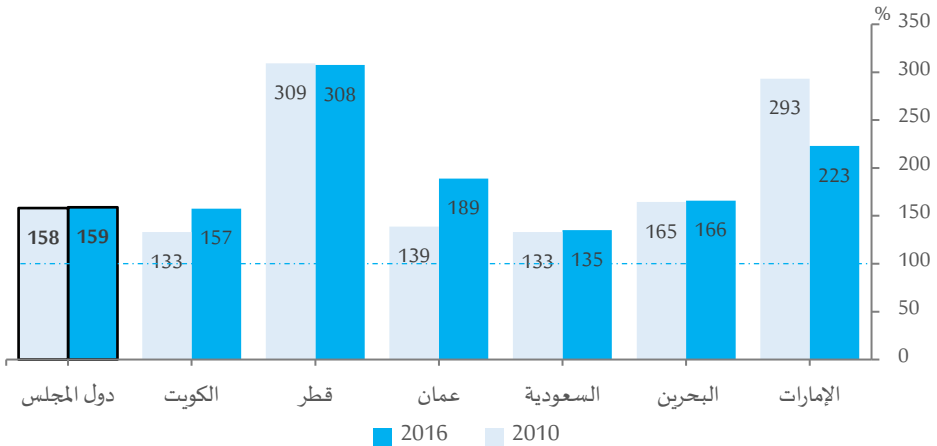


في حين شكل الذكور ما نسبته 62.4% من إجمالي السكان في مملكة البحرين و65.4% في سلطنة عمان حسب تقديرات السكان لعام 2016م.

كما تشير بيانات 2016م إلى أن نسبة الذكور قد ارتفعت في كل من سلطنة عمان ودولة الكويت عما كانت عليه في عام 2010م. في المقابل انخفضت النسبة في دولة الإمارات العربية المتحدة مقارنة بالعام 2010م. في حين ظلت النسبة ثابتة تقريبا في الدول الأخرى في كلا العامين.

يشير شكل 7 أن نسبة النوع ثابتة تقريبا خلال العامين 2010 و2016م، إلا أن التوزيع غير متماثل ويميل لصالح الذكور على حساب الإناث، حيث استقرت نسبة النوع في العام 2016م، عند مستوى 159 (أي 159 ذكر مقابل كل 100 أنثى).

شكل 7: نسبة النوع في دول مجلس التعاون، 2010 و2016م



وعلى مستوى الدول الأعضاء، فهناك ثلاث من دول مجلس التعاون وهي مملكة البحرين، ودولة قطر والمملكة العربية السعودية، لم يكن هناك تغير كبير في نسبة النوع بين عامي 2010م و2016م كما هو مبين في شكل 7.

ويلاحظ بأن هناك تفاوتاً ملحوظاً بين الدول، وتفاوتاً في الدولة الواحدة من سنة إلى أخرى في نسبة النوع. حيث أن هناك أربع دول تتجاوز نسبة النوع فيها النسبة المسجلة لإجمالي المجلس خلال عامي 2010م و2016م، وهي دولة الإمارات العربية المتحدة ومملكة البحرين وسلطنة عمان ودولة قطر، فيما تقل النسبة لكل من المملكة العربية السعودية، ودولة الكويت عن إجمالي نسبة النوع مجلس التعاون.

أما التغير في النسبة على مستوى كل دولة خلال الفترة 2010-2016م فيلاحظ عدم ثبات التركيب النوعي للسكان حيث ترتفع وتنخفض النسبة من سنة إلى أخرى.

ولعل أهم عامل يؤدي إلى عدم ثبات النسبة هو ارتباطها بطبيعة الوافدين الجدد أو المغادرين من الدولة، حيث يرتبط عدد ونوع الوافدين أو القادمين بطبيعة المشاريع التي تنفذها الدولة، فمنها ما يحتاج إلى أيدي عاملة من الذكور مما يؤدي إلى ارتفاع النسبة، وفي حال انتهاء المشاريع الضخمة يغادر عدد كبير من الذكور الدولة مما يؤدي إلى انخفاض النسبة.

توزيع السكان حسب الجنسية

أما بالنسبة لتوزيع السكان حسب الجنسية بدول المجلس - باستثناء دولة الإمارات العربية المتحدة ودولة قطر وذلك لعدم توفر البيانات - فقد وصلت نسبة المواطنين لنحو 59.2% من إجمالي سكان المجلس للدول المتوفرة بياناتها وفق تقديرات عام 2016م.

وتتفاوت النسبة على مستوى دول المجلس من حيث توزيع السكان حسب الجنسية. حيث شكل المواطنون أكثر من 63.2% من إجمالي السكان في المملكة العربية السعودية في عام 2016م، في حين بلغت نسبة السكان المواطنين في دولة الكويت ما يقارب من 30.1% من إجمالي عدد السكان في الدولة.

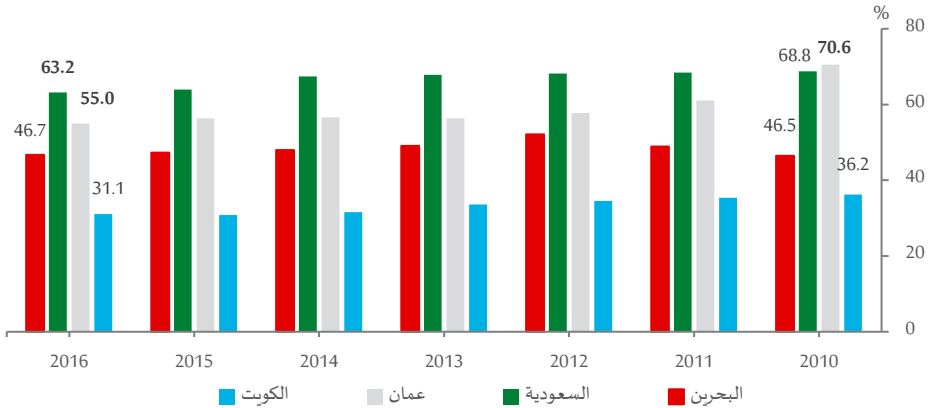
تشير البيانات المتوفرة أيضاً إلى أن نسبة المواطنين في مملكة البحرين ظلت ثابتة نسبياً في حين انخفضت في الدول الثلاث الأخرى.

نسبة الانخفاض الأكبر كانت في سلطنة عمان حيث انخفضت نسبة المواطنين بشكل كبير لتصل إلى نسبة 55.0% في عام 2016م، مقارنة مع 70.6% في عام 2010م كما يتضح من الشكل 8.

وهذا يعود إلى الأعداد الكبيرة من غير المواطنين الذين توافدوا إلى سلطنة عمان خلال الفترة الماضية. وبين الدول الأربع التي تتوفر بياناتها، تعتبر نسبة المواطنين في دولة الكويت هي الأدنى، وقد استمرت النسبة في الانخفاض خلال الفترة 2010-2016م، حيث كانت 32.6% في عام 2010م ووصلت إلى 31.1% في عام 2016م.

وينطبق ذلك كذلك على المملكة العربية السعودية، حيث استمر الانخفاض في نسبة المواطنين من 68.8% في عام 2010م إلى 63.2% في 2016م. ورغم الانخفاض إلا أنه خلال الفترة 2011-2016م، ظلت المملكة العربية السعودية الدولة التي لديها أعلى نسبة من المواطنين من إجمالي السكان بعد ما كانت النسبة الأعلى لصالح سلطنة عمان في عام 2010م.

شكل 8: نسبة السكان المواطنين في دول مجلس التعاون*، 2010-2016م

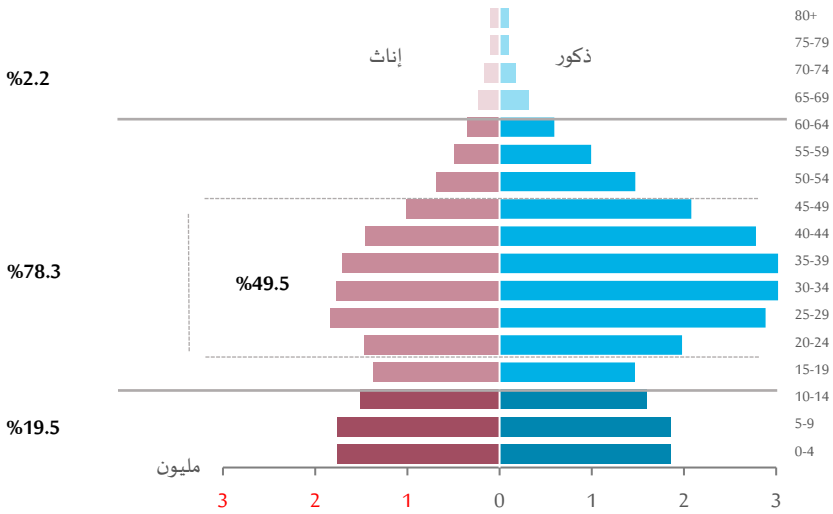


*لا تتوفر بيانات دولة الإمارات العربية المتحدة ودولة قطر

توزيع السكان حسب الفئات العمرية الخمسية

ينظر إلى التركيب العمري للسكان باعتباره من أهم البيانات الديموغرافية في التحليل الإحصائي والدراسات السكانية لأنه يرتبط بالنشاطات الاقتصادية التي يمارسها السكان وقدرتهم على تأدية الخدمات. ويشكل هذا الجانب أهمية خاصة على مستوى دول مجلس التعاون الخليجي، حيث أن لدول المجلس خصوصيات قد تنفرد بها على مستوى العالم من حيث التوزيع السكاني العمري والنوعي، باعتبار أنها مرت، وما زالت تمر، بظروف تنموية استثنائية جعلتها تشكل نماذج مختلفة من الأهرامات السكانية مقارنة بالهرم السكاني في الدول الأخرى أو بالمقارنة مع الهرم السكاني في الحالات الطبيعية بسبب طبيعة حجم وتركيبه القوى العاملة الوافدة لهذه الدول والتي تتركز في الذكور وضمن فئة عمرية صغيرة نسبياً، حيث أن معظمها ضمن فئة الذكور للأعمار (18-30 سنة).

شكل 9: الهرم السكاني لإجمالي السكان* في دول مجلس التعاون، 2016م



* لا تشمل بيانات دولة الإمارات العربية المتحدة

يتضح من البيانات التي يمثلها الشكل 9 إلى أن الهرم السكاني لإجمالي السكان في مجلس التعاون (لا يشمل بيانات دولة الإمارات العربية المتحدة وذلك لعدم توفرها من مصادرها) * ذو قاعدة شبه ضيقة للفئات العمرية (15 سنة فأقل) وتشكل ما نسبته 19.5% من إجمالي السكان فقط،

وهو شبيه بالهرم السكاني في العديد من الدول النامية والمناطق الأخرى في العالم حيث يكون الهرم في العادة عريضاً في قاعدته.

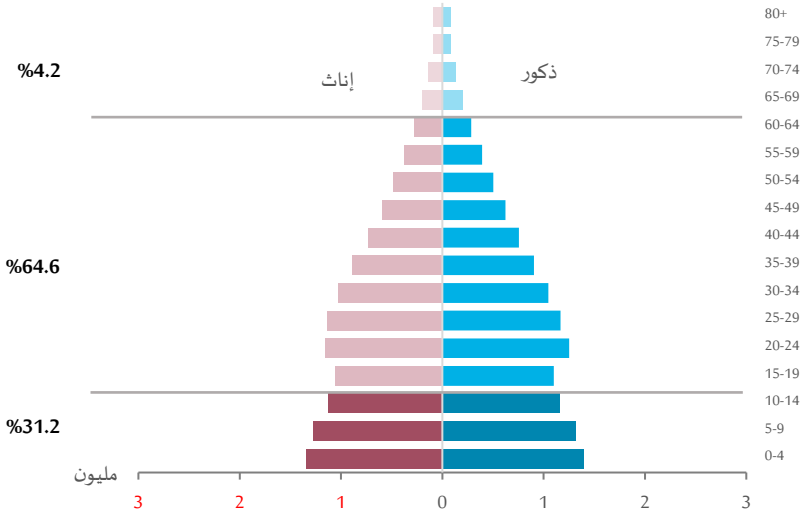
ومن ثم يبدأ الهرم السكاني بالانحسار مع زيادة الفئة العمرية. وتظهر البيانات أن أعداد الذكور وخاصة في الفئات العمرية (15-64 سنة) ليست على مستوى من التماثل مع أعداد الإناث لأسباب تم التطرق لها من حيث طبيعة تركيبة العمالة الوافدة.

كما يمكن الملاحظة أيضاً أن الهرم السكاني اتسع بشكل لافت للفئات العمرية بين (15-64 سنة)، حيث شكلت هذه الفئات العمرية نسبة مرتفعة مقارنة بالفئات العمرية الأخرى. وبلغت نسبة السكان في هذه الفئات العمرية حوالي 78.3% من إجمالي السكان، حيث أنها تعتبر الفئات المنتجة والفعالة في تركيبة قوة العمل، ومصدر الإعالة للفئات العمرية الأخرى من السكان. كما أنها الفئة التي تكمن فيها خصوبة المجتمع.

كما تظهر النتائج أن الفئة العمرية (25-49 سنة) تمثل حوالي نصف عدد السكان في مجلس التعاون الخليجي بما نسبته 49.2%، وتشكل العمالة الوافدة نسبة كبيرة من إجمالي هذه الفئة، وبما أن العديد من الأفراد في هذه الفئة هم من الذكور، فإن ذلك يرسم الخلل في الهرم السكاني والذي بدوره ينعكس على عدم التكافؤ بين أعداد الذكور والإناث في هذه الفئة العمرية.

ويبدأ انحسار الهرم السكاني لإجمالي السكان في الفئة العمرية (50-54 سنة)، وذلك لقلّة عدد الأفراد في هذه الفئة بشكل عام وقلّة عدد الوافدين في هذه الفئة بشكل خاص. ويصبح الهرم أكثر حدة للفئات العمرية 65 سنة فأكثر، في حيث بلغت النسبة نحو 2.2% في منتصف عام 2016م. حيث أن غالبية السكان في هذه الفئات العمرية تكون من المواطنين لدول مجلس التعاون الخليجي، مع تواجد عدد قليل من غير المواطنين.

شكل 10: الهرم السكاني لمواطني* دول مجلس التعاون، 2016م



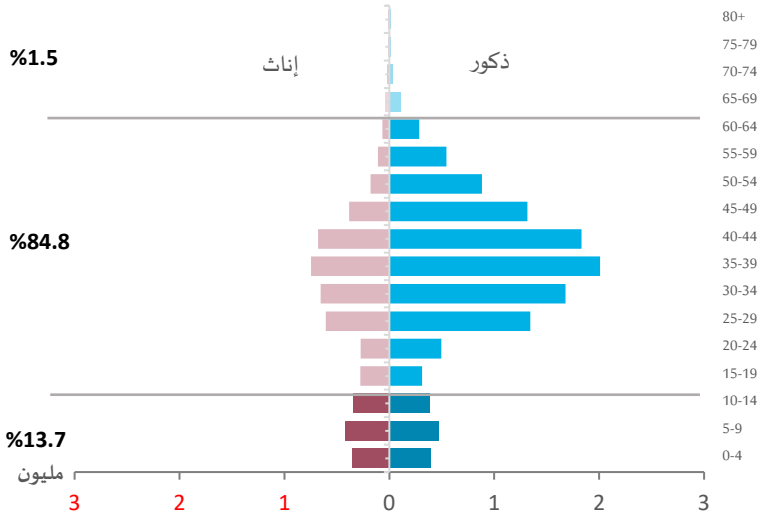
* لا تشمل بيانات دولة الإمارات العربية المتحدة ودولة قطر لعدم توفر البيانات

لدى مقارنة البيانات الخاصة بالمواطنين الخليجيين حسب النوع والتوزيع العمري لأربع دول من دول مجلس التعاون (مملكة البحرين، والمملكة العربية السعودية، وسلطنة عمان، ودولة الكويت)، يتضح من البيانات المتوفرة أن المجتمع الخليجي في مجلس التعاون مجتمع فتي، حيث تتسع قاعدة الهرم السكاني المتمثلة بالأفراد صغار السن دون الخامسة عشرة من العمر والذين يشكلون نسبة مرتفعة مقارنة بالفئات العمرية الأخرى حيث تصل نسبتهم إلى نحو 31.2% من إجمالي السكان في عام 2016م.

بالإضافة إلى ذلك فقد بلغت نسبة السكان الخليجيين في سن العمل (15-64 سنة) والذين يمثلون فئات الشباب في المجتمع، ما نسبته 64.6% من إجمالي السكان لعام 2016م. وهذا يوضح أن غالبية السكان الخليجيين هم من فئات الشباب وصغار السن حيث شكلوا نسبة مرتفعة من إجمالي المواطنين بلغت 97.8% لكلا الفئتين في عام 2016م.

كما أظهرت البيانات أيضاً أن نسبة الخليجيين الذين تبلغ أعمارهم أقل من (35 سنة) شكلوا ما يقارب 67.9% من إجمالي عدد المواطنين.

شكل 11: الهرم السكاني لغير مواطني * دول مجلس التعاون، 2016م



* لا تشمل بيانات دولة الإمارات العربية المتحدة ودولة قطر لعدم توفر البيانات

مع استمرار معدلات النمو السكاني على النحو الذي بلغته خلال السنوات الماضية، فإن الزيادة في الفئات العمرية ومن ضمنها فئة السكان ضمن سن العمل، سيؤدي لزيادة قوة العمل المحلية والوافدة، مما سيكون له تأثيرات على تزايد الطلب على المرافق التعليمية والخدمات الأخرى في الدول الأعضاء، ومن جانب آخر سوف يكون لهم مساهمة واضحة في سوق العمل وزيادة الطلب على الفرص الوظيفية وباقي مؤشرات سوق العمل بصفة عامة.

أما عند النظر إلى التركيبة السكانية العمرية لغير المواطنين المقيمين في مجلس التعاون، نجد أنها تركزت بشكل أكبر في الفئات العمرية المتوسطة في سن العمل وخاصة للذكور، حيث وصلت إلى ما يقارب 84.8% من إجمالي غير المواطنين في عام 2016م.

فيما قدرت نسبة غير المواطنين في الفئة العمرية أقل من (15 سنة) بحوالي 13.7%. أما بالنسبة للفئات العمرية (65 سنة فأكثر) فكانت نسبتهم قليلة بالمقارنة مع الفئات العمرية الأخرى حيث بلغت 1.5% من إجمالي غير المواطنين. وقد يعود هذا إلى أن الغالبية العظمى من غير المواطنين عند تقدمهم في العمر وانتهاء فترة عملهم يعودون إلى ديارهم.

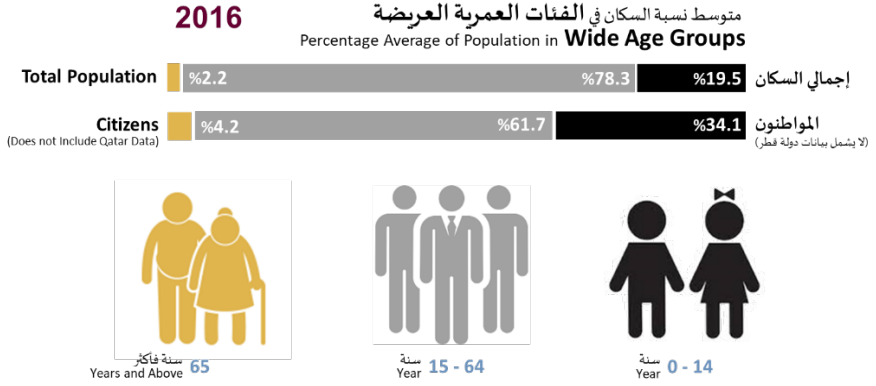
توزيع السكان حسب الفئات العمرية العريضة

يتأثر عدد السكان والتركيب العمري بثلاثة عوامل مباشرة هي الإنجاب والوفيات والهجرة، مع وجود تأثير للظروف الاجتماعية والعوامل الاقتصادية الأخرى.

وعند تصنيف السكان إلى ثلاث فئات عمرية عريضة وهي (فئة صغار السن، فئة متوسطي الأعمار، فئة كبار السن) يكون بالإمكان فهم التركيبة العمرية ومعرفة القوة الإنتاجية والاقتصادية للسكان، وطبيعة نسب المواليد والوفيات والخصوبة، وأمد الحياة المتوقع للأفراد، ومعدلات الإعالة ومعرفة اتجاه نموهم العام.

ونظراً لعدم توفر التقديرات السكانية في دولة الإمارات العربية المتحدة حسب الجنسية والفئات العمرية، تقرر استخدام نتائج مسح القوى العاملة لعام 2016م حيث أنها متوفرة كنسب مئوية تساعد في تحليل خصائص السكان، ومقارنة الواقع الديموغرافي للسكان المقيمين في دولة الإمارات العربية المتحدة مع باقي دول مجلس التعاون.

شكل 12: السكان حسب الفئات العمرية العريضة في مجلس التعاون، 2016م



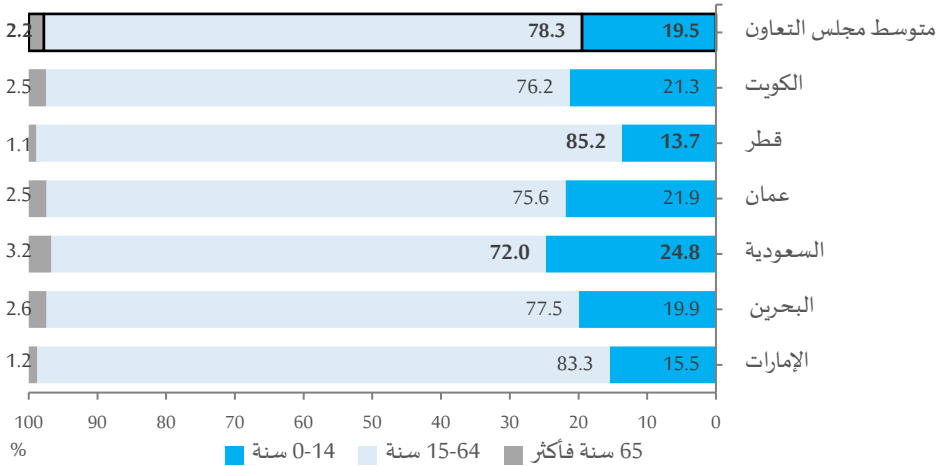
توضح البيانات المتوفرة والواردة في شكل 12، بأن أعداد السكان في فئة صغار السن (0-14 سنة) وفئة سن العمل (15-64 سنة) تمثل غالبية إجمالي عدد السكان في دول المجلس لعام 2016م مع بعض التفاوت على مستوى كل دولة وفقاً لحجم القوى العاملة الوافدة وعدد السكان المواطنين.

بلغ متوسط نسبة السكان في الفئة العمرية (0-14 سنة) لإجمالي السكان في دول مجلس التعاون حوالي 19.5%. وتتميز فئة صغار السن (أقل من 15 سنة) بأنها فئة مستهلكة وغير منتجة في الغالب وأن أفرادها لم يدخلوا سوق العمل بعد، وكلما ارتفعت نسبة هذه الفئة ارتفعت مستويات الإعالة في المجتمع.

ومن جانب آخر تشير البيانات المتوفرة إلى أن هذه الفئة تمثل نحو 15.5% في دولة الإمارات العربية المتحدة و13.7% في دولة قطر وهي أقل من متوسط النسبة العامة لهذه الفئة على مستوى تكتل دول المجلس، في حين أن أعلى نسبة لهذه الفئة العمرية كانت في المملكة العربية السعودية بواقع 24.8%.

أما بالنسبة للسكان في سن العمل ضمن الفئة العمرية (15-64 سنة)، فإن هذه الفئة تمثل أهمية كبيرة في أي مجتمع، فهي الدعامة الأساسية في بناء الاقتصاد الوطني من خلال ما توفره من أيدي عاملة تسد حاجة السوق وتلبي متطلبات التنمية والمشاريع الاقتصادية والزراعية والخدمية، وتعد هذه الفئة من أقل الفئات العمرية تأثراً بعامل الوفاة الطبيعية وهي الأكثر قدرة على الحركة والهجرة، كما يعتمد عليها في احتساب نسبة الإعالة الاقتصادية، فكلما ارتفعت نسبة مشاركة هذه الفئة في سوق العمل كلما تحسنت نسب الإعالة الاقتصادية في المجتمع، مما له علاقة بتحسين مستويات التشغيل ومستويات المعيشة في المجتمع بشكل عام، إلى جانب كون هذه الفئة تحتوي على العناصر الشابة من ذكور وإناث في سن الزواج والتي ترفع من معدلات الخصوبة في المجتمع.

شكل 13: توزيع السكان حسب الفئات العمرية العريضة في دول مجلس التعاون، 2016م



بلغ متوسط نسبة السكان في هذه الفئة العمرية 78.3% في عام 2016م وهم يشكلون نسبة مرتفعة مقارنة بالفئات العمرية الأخرى. وقد سجلت دولة الإمارات العربية المتحدة ودولة قطر نسباً مرتفعة مقارنة بباقي الدول بما يقارب 83.3% و85.2% على التوالي، في حين بلغت النسبة في

المملكة العربية السعودية أدناها لتسجل 72.0% وكانت النسب في باقي الدول الأعضاء، متقاربة إلى حد كبير مع متوسط مجلس التعاون.

أما فيما يخص فئة كبار السن (65 سنة فأكثر) فتعتبر من الفئات التي تعتمد بشكل عام على باقي الفئات خاصة في مجال الإعالة. حيث أظهرت البيانات أن متوسط نسبة السكان في الفئة العمرية (65 سنة فأكثر) في دول المجلس منخفضة حيث تقدر هذه النسبة في عام 2016م بحوالي 2.2% فقط من إجمالي السكان، وقد كانت النسبة الأعلى في المملكة العربية السعودية بواقع 3.2% من إجمالي سكان المملكة.

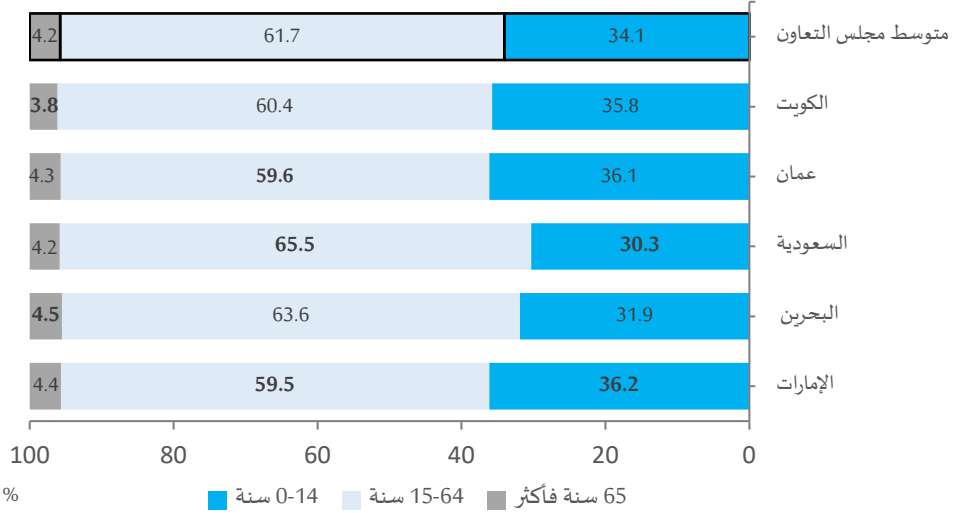
ووفقاً للبيانات المتوفرة للسكان المواطنين حسب التوزيع العمري (لا تتوفر البيانات لدولة قطر) فإن متوسط نسبة السكان المواطنين في مجلس التعاون للفئة العمرية أقل من 15 سنة قد بلغت 34.1%.

وبالنظر إلى شكل 14 نجد أن المواطنين في هذه الفئة العمرية يشكلون في دولة الإمارات العربية المتحدة ما نسبته 36.2% من إجمالي سكان الدولة وهي النسبة الأعلى مقارنة بمثيلاتها في باقي الدول الإعالة.

في حين سجلت سلطنة عمان ثاني أعلى نسبة بواقع 36.1% وتلتها دولة الكويت بنسبة 35.8% لنفس العام.

من جهة أخرى، بلغت النسبة في كل من المملكة العربية السعودية ومملكة البحرين أقل من المتوسط (30.3% و31.9%) على التوالي.

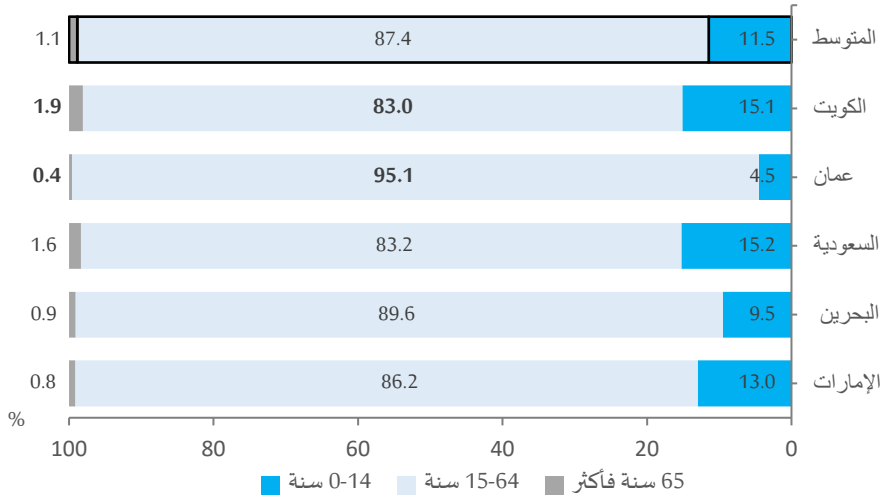
شكل 14: توزيع السكان المواطنين حسب الفئات العمرية العريضة في دول مجلس التعاون،
2016م



أما بالنسبة للمواطنين في سن العمل (15-64 سنة) فقد بلغ متوسط نسبتهم حوالي 61.7% على مستوى تكتل دول المجلس، وبلغت النسبة في دولة الإمارات العربية المتحدة وسلطنة عمان ما يقارب 59.5% و59.6% على التوالي وهي أقل من المتوسط العام لدول المجلس، وقد كانت النسبة الأعلى في المملكة العربية السعودية بواقع 65.5%.

وشكل السكان المواطنين في الفئة العمرية (65 سنة فأكثر) نحو 4.2% من إجمالي المواطنين. وبلغت النسبة ذروتها في مملكة البحرين فكانت 4.5% تلتها دولة الإمارات العربية المتحدة وسلطنة عمان بنسبة 4.4% و4.3% على التوالي بينما سجلت دولة الكويت أدنى نسبة للسكان كبار السن (65 سنة فأكثر) بنسبة بلغت 3.8%.

شكل 15: توزيع السكان غير المواطنين حسب الفئات العمرية العريضة في دول مجلس التعاون، 2016م



أما بالنسبة للتوزيع العمري للمجتمع الوافد (غير المواطنين) في الدول الخمس، فإن غالبية السكان يندرجون في فئة سن العمل (15-64 سنة) حيث بلغت نسبتهم 87.4% من إجمالي السكان غير المواطنين في دول مجلس التعاون باستثناء دولة قطر كما هو واضح في شكل 15.

وسجلت سلطنة عمان أعلى نسبة في هذه الفئة العمرية بواقع 95.1% تلتها مملكة البحرين بنسبة 89.6%.

فيما شكل السكان غير المواطنين في فئة صغار السن (0-14 سنة) نسبة منخفضة من إجمالي غير المواطنين مقارنة مع مثيلاتها للسكان المواطنين. حيث بلغت أدنى نسبة في سلطنة عمان بواقع 4.5% في حين وصلت النسبة في كل من المملكة العربية السعودية ودولة الكويت إلى نحو 15.0% وتعكس هذه النسبة زيادة أعداد العائلات غير المواطنة المرافقة للعاملين الوافدين.

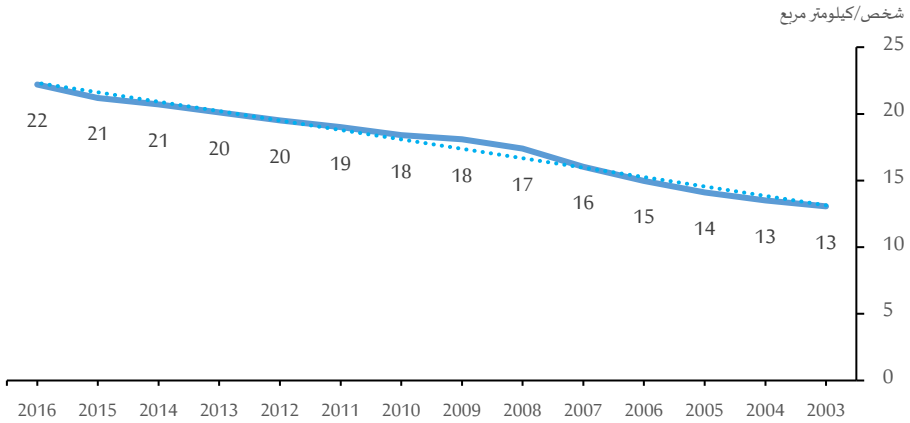
وقد يكون للقوانين التي تسنها بعض الدول لتنظيم استقدام العمالة الوافدة لأسرهم دور كبير في تباين النسب من دولة لأخرى.

أما الذين تبلغ أعمارهم 65 سنة فأكثر فقد بلغوا نسب منخفضة في منتصف عام 2016م كان متوسطها لمجلس التعاون حوالي 1.1%.

الكثافة السكانية

الكثافة السكانية في مجلس التعاون بشكل عام منخفضة مقارنة بمعدلاتها الدولية، ويعود ذلك لتركز حوالي 53.5 مليون شخص لعام 2016م في مساحة لا تتجاوز 2.4 مليون كيلومتر مربع، مع وجود المساحات الشاسعة من الصحاري التي قد يكون معظمها غير مأهول بالسكان.

شكل 16: الكثافة السكانية في مجلس التعاون، 2003-2016م



يتضح من البيانات حصول ارتفاع متواصل على مستوى الكثافة السكانية منذ عام 2003، حيث ارتفعت الكثافة السكانية من 13 شخص/كلم² في عام 2003م لتصل إلى 22 فرد/كلم² في عام 2016م. ويستعرض الشكل 16، التغير في الكثافة السكانية في مجلس التعاون الخليجي للفترة 2003 – 2016م.

تجدر الإشارة إلى وجود تباين كبير في الكثافة السكانية عند مقارنتها على مستوى الدول الأعضاء، حيث بلغت أعلاها في مملكة البحرين بواقع 1,761 شخص/كلم² مقابل أدنى مستوى للكثافة السكانية والتي كانت في سلطنة عمان بواقع 13 شخص/كلم².

الجد اول

جدول 1: السكان حسب الجنسية والنوع في دول مجلس التعاون، 2010م

Table 1: Population by Nationality and Gender in GCC Countries, 2010

No.

عدد

Nationality / Gender	مجلس التعاون Total GCC	الكويت Kuwait	قطر Qatar	عمان Oman	السعودية KSA	البحرين Bahrain	الإمارات UAE	الجنسية / النوع
Total	44,337,441	2,933,268	1,715,098	2,773,479	27,422,983	1,228,543	8,264,070	جملة
Males	27,161,707	1,674,156	1,296,108	1,612,408	15,652,858	764,357	6,161,820	ذكور
Females	17,175,734	1,259,112	418,990	1,161,071	11,770,125	464,186	2,102,250	إناث
Males (%)	61.26	57.1	75.5	58.1	57.1	62.2	74.6	ذكور (%)
Females (%)	38.74	42.9	24.5	41.9	42.9	37.8	25.4	إناث (%)
Citizens	...	1,061,731	...	1,957,336	18,868,840	570,687	947997	مواطنون
Males	...	526,475	...	990,590	9,626,348	288,452	479,109	ذكور
Females	...	535,256	...	966,746	9,242,492	282,235	468,888	إناث
Males (%)	...	49.59	...	50.61	51.02	50.54	50.54	ذكور (%)
Females (%)	...	50.41	...	49.39	48.98	49.46	49.46	إناث (%)
Non-Citizens	...	1,871,537	...	816,143	8,554,143	657,856	7,316,073	غير مواطنين
Males	...	1,147,681	...	621,818	6,026,510	475,905	5,682,711	ذكور
Females	...	723,856	...	194,325	2,527,633	181,951	1,633,362	إناث
Males (%)	...	61.32	...	76.19	70.45	72.34	77.67	ذكور (%)
Females (%)	...	38.68	...	23.81	29.55	27.66	22.33	إناث (%)

جدول 2: السكان حسب الجنسية والنوع في دول مجلس التعاون، 2011م

Table 2: Population by Nationality and Gender in GCC Countries, 2011

No.

عدد

Nationality / Gender	مجلس التعاون Total GCC	الكويت Kuwait	قطر Qatar	عمان Oman	السعودية KSA	البحرين Bahrain	الإمارات UAE	الجنسية / النوع
Total	45,757,080	3,098,891	1,732,717	3,295,298	28,171,083	1,195,020	8,264,070	جملة
Males	28,114,002	1,754,248	1,288,590	2,090,883	16,076,978	741,483	...	ذكور
Females	17,643,078	1,344,644	444,127	1,204,415	12,094,105	453,537	...	إناث
Males (%)	...	56.61	74.37	63.45	57.07	62.05	...	ذكور (%)
Females (%)	...	43.39	25.63	36.55	42.93	37.95	...	إناث (%)
Citizens	...	1,096,907	...	2,013,158	19,289,397	584,688	...	مواطنون
Males	...	544,517	...	1,024,923	9,835,185	295,878	...	ذكور
Females	...	552,390	...	988,235	9,454,212	288,810	...	إناث
Males (%)	...	49.64	...	50.91	50.99	50.60	...	ذكور (%)
Females (%)	...	50.36	...	49.09	49.01	49.40	...	إناث (%)
Non-Citizens	...	2,001,985	...	1,282,140	8,881,686	610,332	...	غير مواطنين
Males	...	1,209,731	...	1,065,960	6,241,793	445,605	...	ذكور
Females	...	792,254	...	216,180	2,639,893	164,727	...	إناث
Males (%)	...	60.4	...	83.1	70.28	73.01	...	ذكور (%)
Females (%)	...	39.6	...	16.9	29.72	26.99	...	إناث (%)

جدول 3: السكان حسب الجنسية والنوع في دول مجلس التعاون، 2012م

Table 3: Population by Nationality and Gender in GCC Countries, 2012

No.

عدد

Nationality / Gender	مجلس التعاون Total GCC	الكويت Kuwait	قطر Qatar	عمان Oman	السعودية KSA	البحرين Bahrain	الإمارات UAE	الجنسية / النوع
Total	47,092,044	3,268,431	1,832,903	3,623,001	28,894,675	1,208,964	8,264,070	جملة
Males	28,931,192	1,834,776	1,355,199	2,332,687	16,486,261	760,449	...	ذكور
Females	18,160,852	655,433,1	477,704	1,290,314	12,408,414	448,515	...	إناث
Males (%)	...	43.86	73.94	64.39	57.06	62.90	...	ذكور (%)
Females (%)	...	56.14	26.06	35.61	42.94	37.10	...	إناث (%)
Citizens	...	1,128,381	...	560,092,2	19,692,755	629,599	...	مواطنون
Males	...	560,131	...	1,062,918	10,035,423	354,305	...	ذكور
Females	...	568,250	...	1,029,642	9,657,332	279,294	...	إناث
Males (%)	...	49.6	...	50.80	50.96	50.9	...	ذكور (%)
Females (%)	...	50.4	...	49.20	49.04	49	...	إناث (%)
Non-Citizens	...	2,140,050	...	1,530,441	9,201,920	609,335	...	غير مواطنين
Males	...	1,274,645	...	1,269,769	6,450,838	455,095	...	ذكور
Females	...	865,405	...	260,672	2,751,082	154,240	...	إناث
Males (%)	...	59.56	...	82.97	70.10	74.69	...	ذكور (%)
Females (%)	...	40.44	...	17.03	29.90	25.31	...	إناث (%)

جدول 4: السكان حسب الجنسية والنوع في دول مجلس التعاون، 2013م

Table 4: Population by Nationality and Gender in GCC Countries, 2013

No.

عدد

Nationality / Gender	مجلس التعاون Total GCC	الكويت Kuwait	قطر Qatar	عمان Oman	السعودية KSA	البحرين Bahrain	الإمارات UAE	الجنسية / النوع
Total	48,425,835	3,448,139	2,003,700	3,855,206	29,601,529	1,253,191	8,264,070	جملة
Males	29,738,856	1,918,959	1,477,632	2,502,235	16,889,829	788,381	...	ذكور
Females	18,686,979	1,529,180	526,068	1,352,971	12,711,700	464,810	...	إناث
Males (%)	...	55.65	73.75	64.91	57.06	62.91	...	ذكور (%)
Females (%)	...	44.35	26.25	35.09	42.94	37.09	...	إناث (%)
Citizens	...	1,159,787	...	2,172,002	20,076,358	614,830	...	مواطنون
Males	...	575,917	...	1,100,614	10,225,700	312,945	...	ذكور
Females	...	583,870	...	1,071,388	9,850,658	301,885	...	إناث
Males (%)	...	49.66	...	50.67	50.93	50.90	...	ذكور (%)
Females (%)	...	50.34	...	49.33	49.07	49.10	...	إناث (%)
Non-Citizens	...	2,288,352	...	1,683,204	9,525,171	638,361	...	غير مواطنين
Males	...	1,343,042	...	1,401,621	6,664,129	475,436	...	ذكور
Females	...	945,310	...	281,583	2,861,042	162,925	...	إناث
Males (%)	...	58.69	...	83.27	69.96	74.48	...	ذكور (%)
Females (%)	...	41.31	...	16.73	30.04	25.52	...	إناث (%)

جدول 5: السكان حسب الجنسية والنوع في دول مجلس التعاون، 2014م

Table 5: Population by Nationality and Gender in GCC Countries, 2014

No.

عدد

Nationality / Gender	مجلس التعاون Total GCC	الكويت Kuwait	قطر Qatar	عمان Oman	السعودية KSA	البحرين Bahrain	الإمارات UAE	الجنسية / النوع
Total	49,855,795	3,767,415	2,216,180	3,992,893	30,300,675	1,314,562	8,264,070	جملة
Males	30,641,629	2,161,594	1,652,037	2,579,811	17,279,880	806,487	...	ذكور
Females	19,214,166	1,605,821	564,143	1,413,082	13,020,795	508,075	...	إناث
Males (%)	...	57.38	74.54	64.61	57.03	61.35	...	ذكور (%)
Females (%)	...	42.62	25.46	35.39	42.97	38.65	...	إناث (%)
Citizens	...	1,191,234	...	2,260,705	20,437,797	630,744	...	مواطنون
Males	...	592,796	...	1,143,579	10,404,751	320,839	...	ذكور
Females	...	598,438	...	1,117,126	10,033,046	309,905	...	إناث
Males (%)	...	49.76	...	50.59	50.91	50.87	...	ذكور (%)
Females (%)	...	50.24	...	49.41	49.09	49.13	...	إناث (%)
Non-Citizens	...	2,576,181	...	1,732,188	9,862,878	683,818	...	غير مواطنين
Males	...	1,568,798	...	1,436,232	6,875,129	485,648	...	ذكور
Females	...	1,007,383	...	295,956	2,987,749	198,170	...	إناث
Males (%)	...	60.90	...	82.91	69.71	71.02	...	ذكور (%)
Females (%)	...	39.10	...	17.09	30.29	28.98	...	إناث (%)

جدول 6: السكان حسب الجنسية والنوع في دول مجلس التعاون، 2015م

Table 6: Population by Nationality and Gender in GCC Countries, 2015

No.

عدد

Nationality / Gender	مجلس التعاون Total GCC	الكويت Kuwait	قطر Qatar	عمان Oman	السعودية KSA	البحرين Bahrain	الإمارات UAE	الجنسية / النوع
Total	51,264,387	3,971,031	2,437,790	4,159,102	31,062,072	1,370,322	8,264,070	جملة
Males	31,767,443	2,415,113	1,840,643	2,684,844	17,818,658	846,365	...	ذكور
Females	19,496,944	1,555,918	597,147	1,474,258	13,243,414	523,957	...	إناث
Males (%)	...	60.8	75.5	64.6	57.4	61.8	...	ذكور (%)
Females (%)	...	39.2	24.5	35.4	42.6	38.2	...	إناث (%)
Citizens	...	1,222,837	...	2,344,946	19,863,975	647,835	...	مواطنون
Males	...	608,818	...	1,184,430	10,121,867	328,887	...	ذكور
Females	...	531,944	...	1,160,516	9,742,108	318,948	...	إناث
Males (%)	...	49.8	...	50.5	51.0	50.8	...	ذكور (%)
Females (%)	...	43.5	...	49.5	49.0	49.2	...	إناث (%)
Non-Citizens	...	2,748,194	...	1,814,156	11,198,097	722,487	...	غير مواطنين
Males	...	1,806,295	...	1,500,414	7,696,791	517,478	...	ذكور
Females	...	941,899	...	313,742	3,501,306	205,009	...	إناث
Males (%)	...	65.7	...	82.7	68.7	71.6	...	ذكور (%)
Females (%)	...	34.3	...	17.3	31.3	28.4	...	إناث (%)

جدول 7: السكان حسب الجنسية والنوع في دول مجلس التعاون، 2016م

Table 7: Population by Nationality and Gender in GCC Countries, 2016

No.

عدد

Nationality / Gender	مجلس التعاون Total GCC	الكويت Kuwait	قطر Qatar	عمان Oman	السعودية KSA	البحرين Bahrain	الإمارات UAE	الجنسية / النوع
Total	53,446,862	4,082,704	2,617,634	4,414,051	31,787,580	1,423,726	9,121,167	جملة
Males	32,763,445	2,455,424	1,975,536	2,886,083	18,259,719	888,389	6,298,294	ذكور
Females	20,683,417	1,627,280	642,098	1,527,968	13,527,861	535,337	2,822,873	إناث
Males (%)	...	60.1	75.5	65.4	57.4	62.4	...	ذكور (%)
Females (%)	...	39.9	24.5	34.6	42.6	37.6	...	إناث (%)
Citizens	...	1,222,837	...	2,344,946	19,863,975	647,835	...	مواطنون
Males	...	608,818	...	1,184,430	10,121,867	328,887	...	ذكور
Females	...	531,944	...	1,160,516	9,742,108	318,948	...	إناث
Males (%)	...	49.8	...	50.5	51.0	50.8	...	ذكور (%)
Females (%)	...	43.5	...	49.5	49.0	49.2	...	إناث (%)
Non-Citizens	...	2,812,503	...	1,986,226	11,705,998	759,019	...	غير مواطنين
Males	...	1,822,961	...	1,660,693	8,028,355	551,555	...	ذكور
Females	...	989,542	...	325,533	3,677,643	207,464	...	إناث
Males (%)	...	64.8	...	83.6	68.6	72.7	...	ذكور (%)
Females (%)	...	35.2	...	16.4	31.4	27.3	...	إناث (%)