

الإحصاءات السكانية

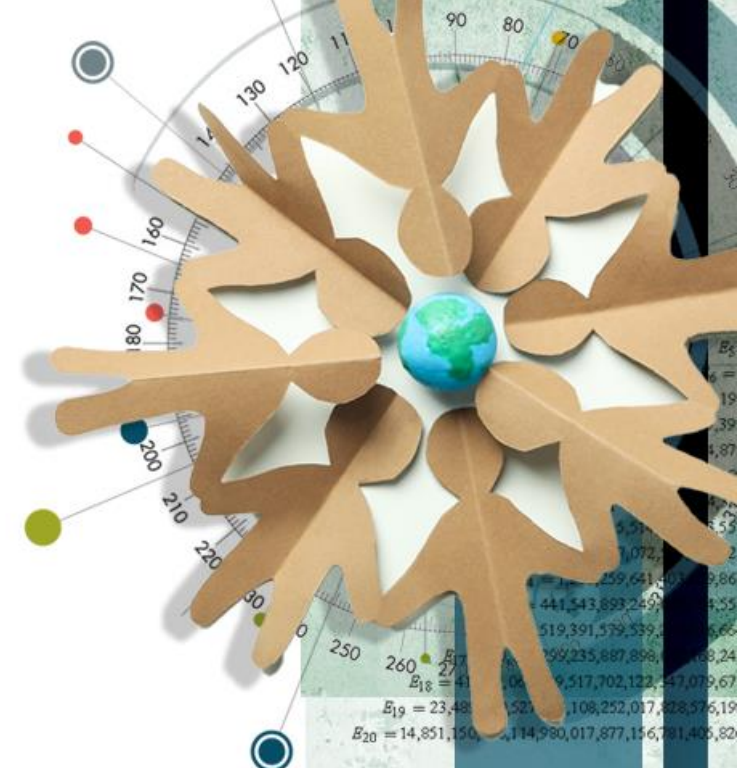
في دول مجلس التعاون لدول الخليج العربية 2023م



IMAGE ID: 5301

تقرير إحصائي سنوي

العدد 7 - فبراير 2025م



رقم الصفحة

المحتويات

المقدمة

3

التنويه

4

قائمة الأشكال البيانية

5

الملخص التنفيذي

6

القسم الأول: إجمالي السكان

8

القسم الثاني: السكان حسب الجنسية

14

القسم الثالث: السكان حسب النوع

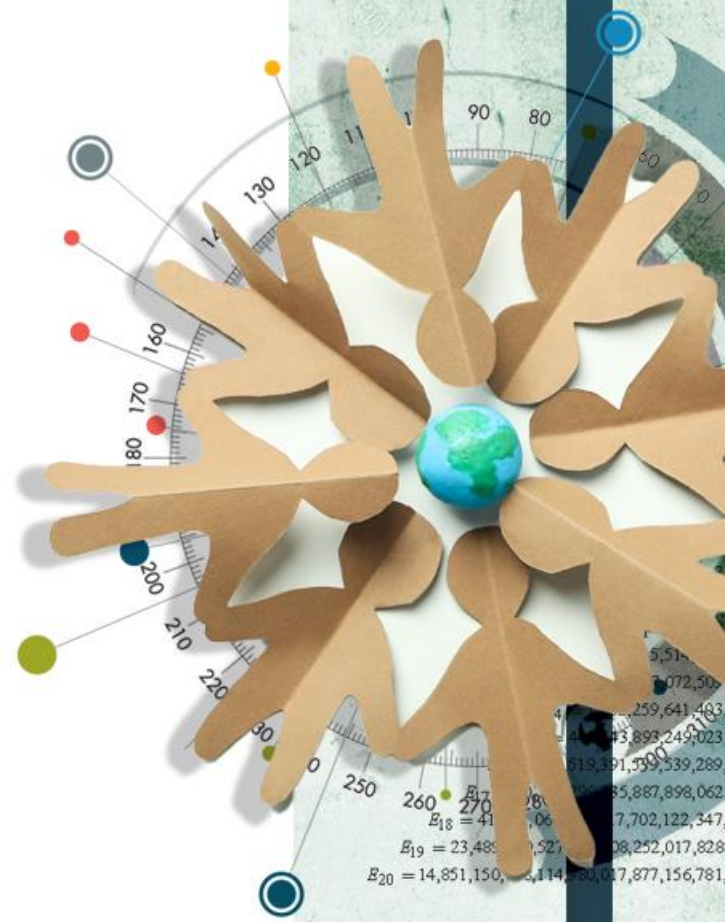
20

القسم الرابع: السكان حسب الفئات العمرية

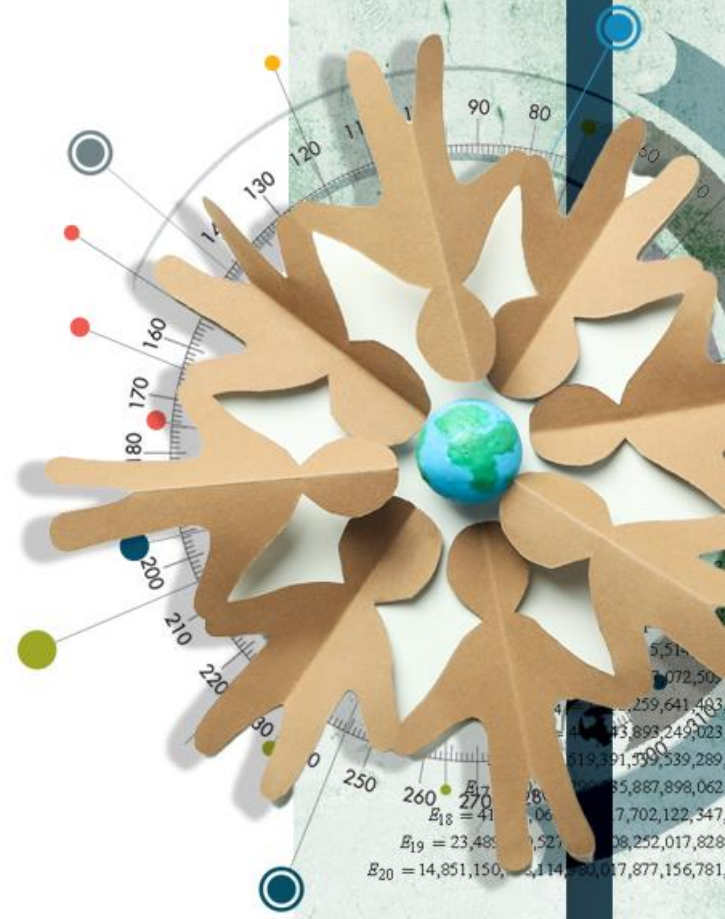
25

المقدمة

يسر المركز الإحصائي لدول مجلس التعاون لدول الخليج العربية أن يصدر هذا التقرير حول أهم المؤشرات الإحصائية الخاصة بالإحصاءات السكانية في مجلس التعاون لدول الخليج العربية لعام 2023م، حيث تم تطوير هذا التقرير ليوفر صورة شاملة عن التركيبة الديموغرافية والسكانية في مجلس التعاون من خلال عرض البيانات على هيئة أشكال بيانية وإنفوجرافيك على مستوى مجلس التعاون ككتل، وكذلك توزيعها حسب الدول الأعضاء مع مقارنة أبرز المؤشرات السكانية بين دول المجلس. يأتي إعداد هذا النموذج من نشر البيانات ضمن جهود المركز لمواكبة احتياجات المستخدمين للملخصات وتقارير إحصائية سريعة وسهلة الاستعراض.



- ❖ بيانات دولة الإمارات العربية المتحدة للأعوام 2017-2023م، تتوفر لإجمالي السكان حسب النوع فقط، لذلك تم تثبيت الرقم الوطني لإجمالي السكان للإمارات واستخدام التوزيع النسبي لفئات العمر من بيانات الأمم المتحدة للفترة الزمنية 2016-2021م من قاعدة بيانات الأمم المتحدة، ([تقديرات آفاق سكان العالم 2024م](#)).
- ❖ لا تتوفر بيانات السكان حسب الجنسية لكل من دولة الإمارات العربية المتحدة ودولة قطر.
- ❖ ملاحظة: اختلاف بعض المجاميع لبعض الأشكال البيانية بسبب تقريب الأعداد



الصفحة	عنوان الشكل البياني
9	شكل 1: إجمالي السكان في مجلس التعاون، 2018-2023م
10	شكل 2: التوزيع العددي والنسبي لإجمالي السكان في دول مجلس التعاون، 2023م
11	شكل 3: التغير في إجمالي عدد السكان في دول مجلس التعاون، 2022-2023م
12	شكل 4: نسبة الزيادة في عدد الذكور والإناث من إجمالي الزيادة السكانية في دول مجلس التعاون ما بين عامي 2022م و 2023م
13	شكل 5: الكثافة السكانية لدول مجلس التعاون، 2023م.
15	شكل 6: التوزيع النسبي للسكان حسب الجنسية في مجلس التعاون، 2018م-2023م
16	شكل 7: التوزيع النسبي للسكان المواطنين حسب النوع في مجلس التعاون، 2023م
16	شكل 8: الهرم السكاني للمواطنين في مجلس التعاون، 2023م
17	شكل 9: التوزيع النسبي للسكان غير المواطنين حسب النوع في مجلس التعاون، 2023م
17	شكل 10: الهرم السكاني لغير المواطنين في مجلس التعاون، 2023م
18	شكل 11: التوزيع النسبي لإجمالي السكان حسب الجنسية في دول مجلس التعاون، 2023م
21	شكل 12: السكان حسب النوع في مجلس التعاون، 2018م – 2023م
21	شكل 13: التوزيع النسبي لإجمالي السكان حسب النوع في مجلس التعاون، 2023م
21	شكل 14: التوزيع النسبي لإجمالي السكان حسب النوع في العالم، 2023م
22	شكل 15: نسبة النوع في مجلس التعاون، 2018 – 2023م
23	شكل 16: التوزيع النسبي لإجمالي السكان حسب النوع في دول مجلس التعاون، 2023م
26	شكل 17: الهرم السكاني لمجلس التعاون، 2023م
27	شكل 18: نسبة النوع لإجمالي السكان حسب الفئات العمرية في مجلس التعاون، 2023م
28	شكل 19: نسبة النوع لإجمالي السكان حسب الفئات العمرية في دول المجلس، 2023م



6.2 مليون

إجمالي الزيادة السكانية لإجمالي مجلس التعاون خلال الفترة 2018-2023م

2.5 مليون

إجمالي الزيادة السكانية لمجلس التعاون بين عامي 2022م و 2023م،

59.1 مليون

إجمالي عدد السكان في مجلس التعاون لعام 2023م، مقارنة بنحو 56.6 مليون نسمة في عام 2022م.

2.3%

متوسط معدل النمو السكاني السنوي لمجلس التعاون خلال الفترة 2018-2023م.

24.5

(عدد الأشخاص لكل كم مربع)

الكثافة السكانية في مجلس التعاون في عام 2023م

11.8%

نسبة الزيادة في إجمالي عدد السكان في مجلس التعاون بين عامي 2018م و 2023م.

أعلى نسبة زيادة سكانية

في السعودية وعمان وقطر، بينما كانت الزيادة في الإمارات والبحرين والكويت أقل نسبياً (2022م-2023م)

2,002

(عدد الأشخاص لكل كم مربع)

الكثافة السكانية في البحرين، وتعد من الدول ذات الكثافة السكانية المرتفعة على مستوى العالم.

57.0%

من إجمالي سكان دول مجلس التعاون يتواجدون في السعودية، مما تشكل النسبة الأكبر.

1.7 مليون

زيادة عدد الذكور بين عامي 2021 و 2023، وهو ما يعادل حوالي 73.2% من إجمالي الزيادة في عدد السكان.

انخفاض مؤقت

في عدد السكان بسبب تداعيات الجائحة الوبائية، حيث أثرت معدلات تدفق العمالة الوافدة بشكل كبير على النمو السكاني

الأكثر تأثيراً

في التغيير السكاني هي فئة الذكور بسبب الزيادة الكبيرة في عدد العمالة الوافدة، حيث شهدت أغلب دول المجلس ارتفاع ملاحظ في عدد الذكور.

50.1%

نسبة الذكور المواطنين من إجمالي المواطنين، بينما تشكل الإناث المواطنات 49.9% في 2023م (لا تشمل الإمارات وقطر)

ارتفعت

نسبة غير المواطنين تدريجياً لتصل إلى 46% في 2023م، بعد أن انخفضت إلى 43% خلال الجائحة 2021م.

53.9%

نسبة المواطنين من إجمالي السكان في مجلس التعاون لعام 2023م. (لا تشمل الإمارات وقطر)

الملخص التنفيذي

%2.5

من سكان دول مجلس التعاون تبلغ أعمارهم 65 سنة فأكثر، مما يدل على نسبة منخفضة من كبار السن.

% 21.3

من سكان دول مجلس التعاون تقل أعمارهم عن 15 سنة، مما يشير إلى نسبة عالية من السكان في الفئة العمرية الناشئة.

%76.2

من إجمالي السكان في دول مجلس التعاون ينتمون إلى الفئة العمرية 15-64 سنة، مما يعكس قوة عمل كبيرة.

306 ذكر

لكل 100 أنثى من السكان غير المواطنين في دول مجلس التعاون لعام 2023م. (لا تشمل بيانات الإمارات وقطر).

100 ذكر

لكل 100 أنثى من السكان المواطنين في دول مجلس التعاون لعام 2023م. (لا تشمل بيانات الإمارات وقطر).

%75.4

نسبة الذكور غير المواطنين من إجمالي غير المواطنين، بينما تشكل الإناث غير المواطنين 24.6% في 2023م (لا تشمل بيانات الإمارات وقطر).

%88.8

نسبة السكان غير المواطنين في دول مجلس التعاون في الفئات العمرية العاملة، بين 15 - 64 سنة من إجمالي السكان غير المواطنين. (لا تشمل بيانات الإمارات وقطر).

%61.8

من السكان المواطنين في دول مجلس التعاون ينتمون إلى الفئة العمرية بين 15-64 سنة، مما يعكس ارتفاع نسبة هذه الفئة بين إجمالي السكان. (لا تشمل بيانات الإمارات وقطر).

% 34.3

من إجمالي السكان المواطنين في دول مجلس التعاون الفئات العمرية الأقل من 15 سنة. (لا تشمل بيانات الإمارات وقطر).

%8.2

أعلى نسبة زيادة لغير المواطنين في عُمان من بين دول المجلس، مقارنة بـ 2.1% في للمواطنين، بين عامي 2022م و 2023م

%57

من سكان السعودية وعمان هم من المواطنين، بينما تشكل نسبة غير المواطنين في الكويت 68.5%، وتقترب نسبة المواطنين في البحرين من 46.1%، في عام 2023م

%5.6

تمثل أعلى نسبة زيادة في أعداد الإناث في قطر بين دول مجلس التعاون، وذلك بين عامي 2022م و 2023م.

%5.7

أعلى نسبة زيادة للذكور في السعودية، مقارنة بـ 3.3% للإناث، بين عامي 2022م و 2023م

%54.3

نسبة الإناث في الفئة العمرية (15-44) سنة من إجمالي الإناث في مجلس التعاون، 2023م

%63.2

نسبة الذكور في الفئة العمرية (15-44) سنة من إجمالي الذكور في مجلس التعاون، 2023م



القسم الأول: إجمالي السكان

إجمالي السكان في مجلس التعاون

إجمالي السكان في دول مجلس التعاون والتوزيع العددي (مليون) والنسبي من إجمالي

السكان

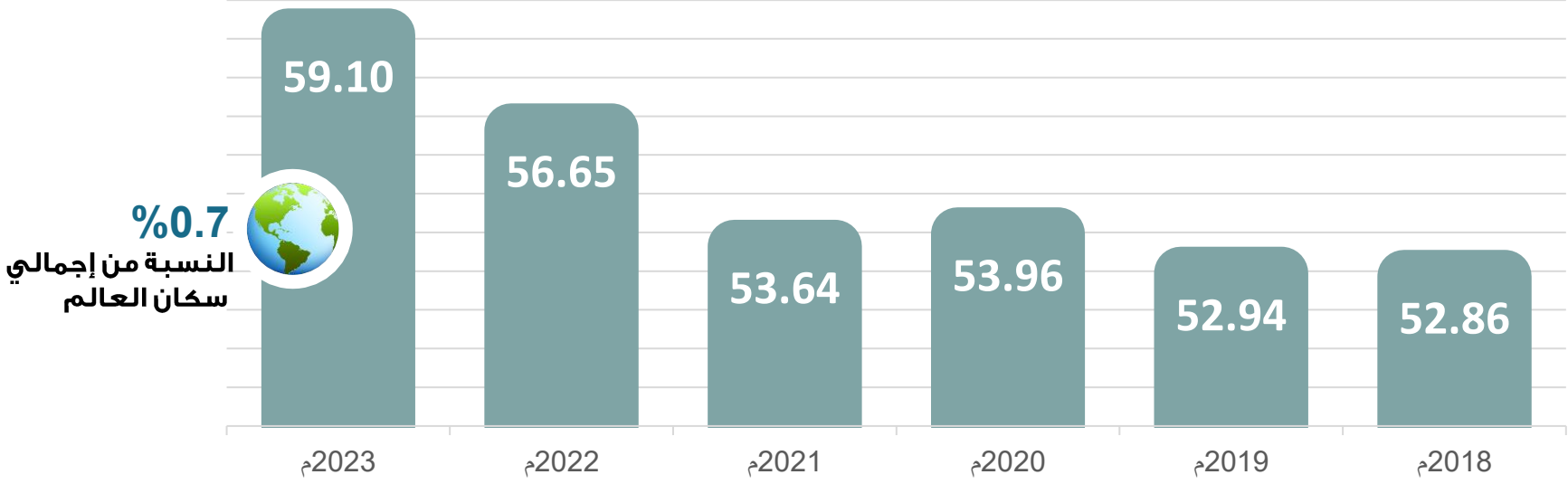
التغير السكاني بين عامي 2022م و 2023م

الزيادة في عدد الذكور والإناث من إجمالي الزيادة السكانية 2021-2023م

الكثافة السكانية لدول مجلس التعاون 2023م

شكل 1: إجمالي السكان في مجلس التعاون، 2018م - 2023م

(مليون نسمة)



إجمالي عدد السكان في عام 2023م، مقارنة بنحو 56.6 مليون نسمة في عام 2022م.

59.1 مليون نسمة

متوسط معدل النمو السكاني السنوي لمجلس التعاون خلال الفترة 2018-2023م.

%2.3

إجمالي الزيادة السكانية لإجمالي مجلس التعاون خلال الفترة 2018-2023م

6.2 مليون نسمة

نسبة الزيادة في إجمالي عدد السكان في مجلس التعاون بين عامي 2018م و 2023م.

% 11.8

الكثافة السكانية في مجلس التعاون في عام 2023م

24.5 (عدد الأشخاص لكل كم مربع)

الذكور والإناث

خلال الفترة 2018-2023م، زيادة في أعداد الذكور والإناث على حد سواء، حيث ارتفع عدد الذكور من 33.4 مليون نسمة في 2018 إلى 37.1 مليون نسمة في 2023، فيما زاد عدد الإناث من 19.5 مليون نسمة إلى 22.0 مليون نسمة في نفس الفترة.

إجمالي السكان

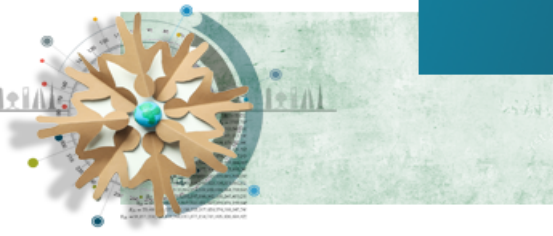
بين عامي 2018م و2023م، شهد إجمالي عدد السكان في دول مجلس التعاون الخليجي زيادة ملحوظة، حيث ارتفع من حوالي 52.9 مليون نسمة في 2018م إلى 59.1 مليون نسمة في 2023م، مما يعكس تزايداً مستمراً في السكان على مدار هذه الفترة.

بعد عام 2021م

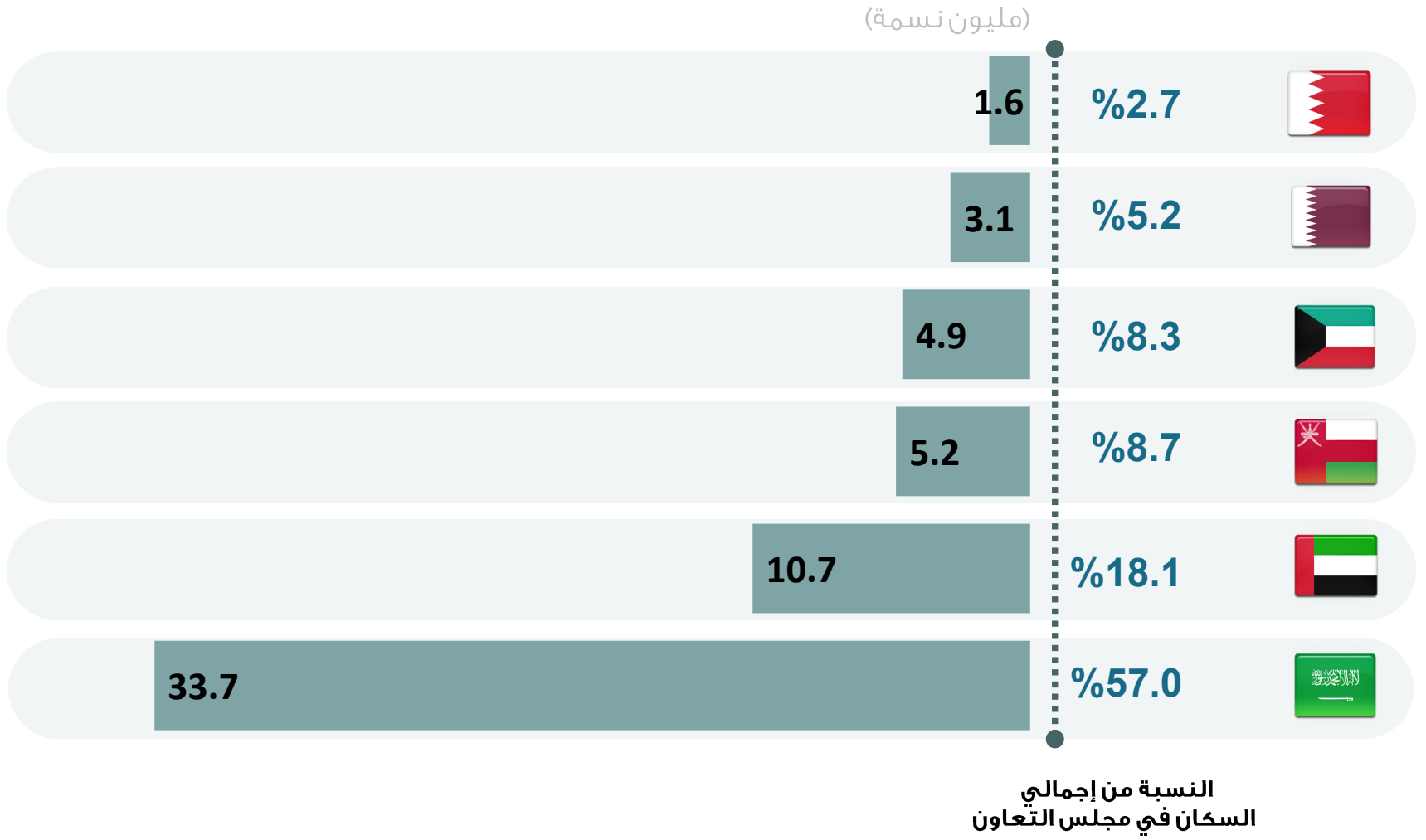
شهدت دول مجلس التعاون نمواً سكانياً ملحوظاً، حيث ارتفع عدد السكان بمقدار 5.5 مليون بين 2021م و 2023م، بالتزامن مع زيادة في أعداد غير المواطنين في معظم الدول، لتصل نسبة غير المواطنين إلى 46% من إجمالي السكان في عام 2023م، بعد أن كانت قد انخفضت إلى 43% خلال الجائحة، (2021م)

في عام 2020م

شهد عدد السكان انخفاضاً مؤقتاً بسبب تداعيات الجائحة الوبائية، حيث أثرت جائحة كورونا بشكل كبير على النمو السكاني. كما تراجعت معدلات تدفق العمالة الوافدة نتيجة للقيود المفروضة على التنقل والظروف الاقتصادية الصعبة التي صاحبت الجائحة.



شكل 2: التوزيع العددي (مليون) والنسبي (%) لإجمالي السكان في دول مجلس التعاون، 2023م.

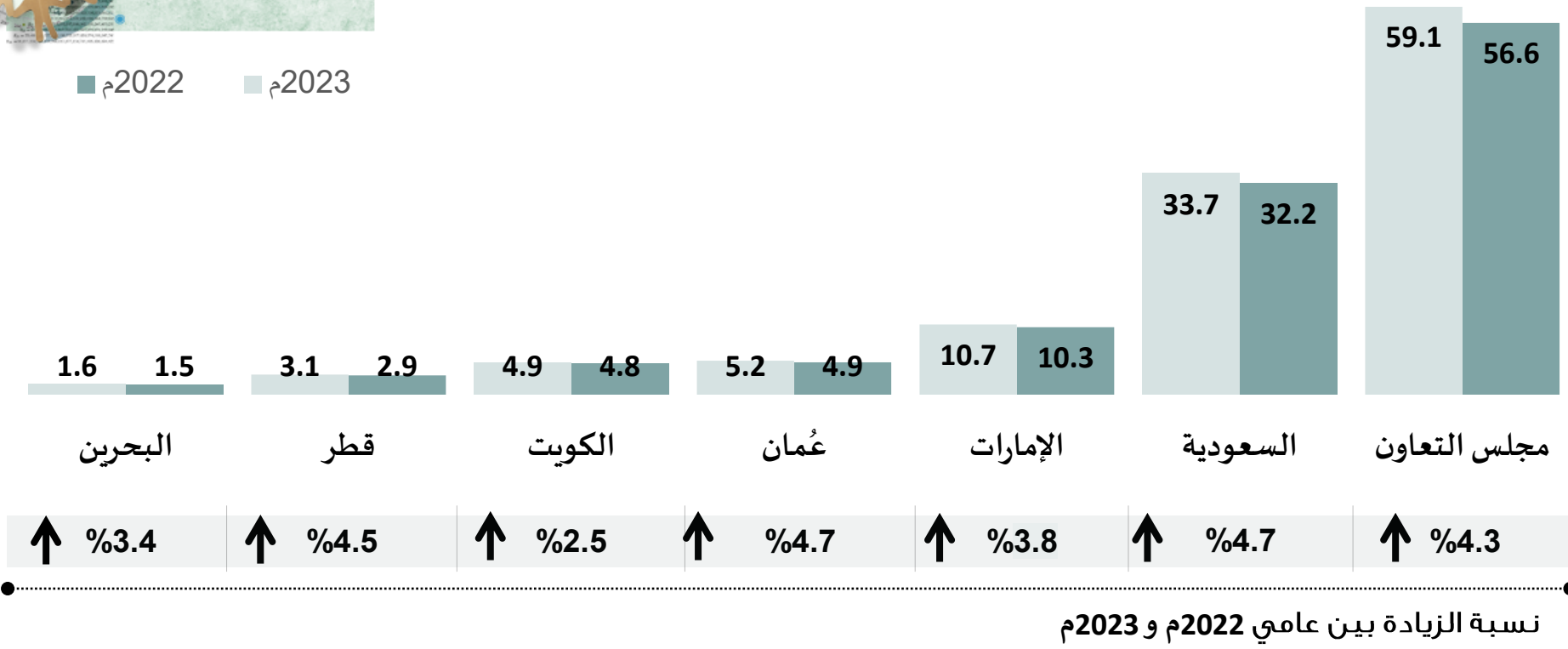


57.0% من إجمالي سكان مجلس التعاون يتواجدون في السعودية.

تصدر السعودية دول المجلس من حيث عدد السكان بـ **33.7** مليون نسمة، تليها الإمارات بـ **10.7** مليون نسمة. وتأتي عُمان في المرتبة الثالثة بـ **5.2** مليون نسمة، تليها الكويت بـ **4.9** مليون نسمة بفارق بسيط. تأتي قطر خامساً بـ **3.1** مليون نسمة، في حين تمتلك البحرين أقل عدد سكان بين دول المجلس بـ **1.6** مليون نسمة.

ويشكل عدد السكان في السعودية النسبة الأكبر مقارنة بباقي دول المجلس. في المقابل، توضح الأرقام بأن الإمارات وعمان والكويت في المرتبة التالية، حيث تمثل كل منها نسبة تتراوح بين **18.1%** و **8.7%** إلى **8.3%** على التوالي. فيما تأتي قطر والبحرين في المرتبة الأخيرة من حيث النسبة المئوية، حيث تمثل قطر **5.2%** و البحرين **2.7%** من إجمالي سكان المجلس.

شكل 3: التغير في إجمالي عدد السكان في دول مجلس التعاون، 2022-2023م (مليون نسمة)



التغير السكاني في دول مجلس التعاون بين عامي 2022م و 2023م

يظهر تزايداً متبايناً في عدد السكان في دول المجلس، مع تسجيل أعلى نسبة زيادة في السعودية وعمان وقطر، بينما كانت الزيادة في كل من الإمارات والبحرين والكويت أقل مقارنة ببقية الدول.

السعودية: سجلت أكبر زيادة سكانية في دول المجلس، حيث ارتفع عدد السكان من 32.2 مليون نسمة إلى 33.7 مليون نسمة، بزيادة قدرها 1.5 مليون نسمة، مما يعكس زيادة كبيرة بنسبة 4.7%.



الإمارات: شهدت زيادة سكانية كبيرة، حيث ارتفع عدد السكان من 10.3 مليون نسمة إلى 10.7 مليون نسمة، بزيادة تبلغ 0.39 مليون نسمة، بنسبة نمو تصل إلى 3.8%.



عمان: سجلت زيادة سكانية ملحوظة، حيث ارتفع عدد السكان من 4.9 مليون نسمة إلى 5.2 مليون نسمة، بزيادة قدرها 0.23 مليون نسمة، بنسبة نمو تصل إلى 4.7%.



الكويت: شهدت زيادة متوسطة في عدد السكان من 4.8 مليون نسمة إلى 4.9 مليون نسمة، بزيادة بلغت 0.12 مليون نسمة، بنسبة نمو 2.5%.



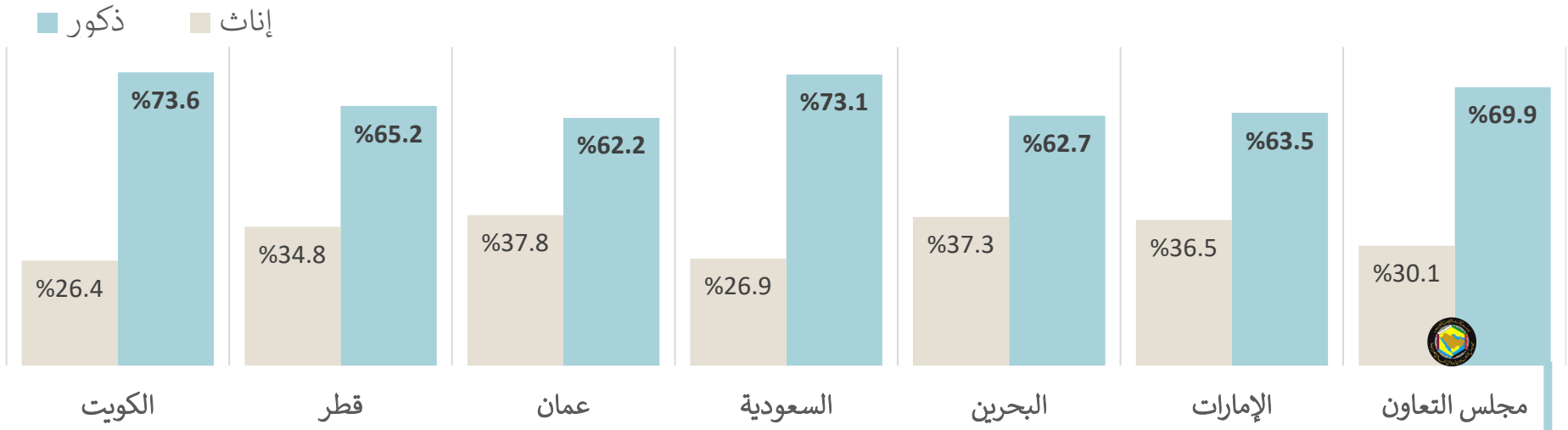
قطر: سجلت زيادة سكانية ملحوظة، حيث ارتفع عدد السكان من 2.9 مليون نسمة إلى 3.1 مليون نسمة، بزيادة قدرها 0.13 مليون نسمة، بنسبة نمو بلغت 4.5%.



البحرين: شهدت أيضاً زيادة سكانية من 1.5 مليون نسمة إلى 1.6 مليون نسمة، بزيادة قدرها 0.05 مليون نسمة، بنسبة نمو 3.4%.



شكل 4: نسبة الزيادة في عدد الذكور والإناث من إجمالي الزيادة السكانية في دول مجلس التعاون ما بين عامي 2022م و2023م



○ 2.5 مليون هو إجمالي الزيادة السكانية في دول مجلس التعاون بين عامي 2022م و2023م.
○ 69.9% من هذه الزيادة تمثل زيادة في عدد الذكور، أي ما يعادل حوالي 1.7 مليون من إجمالي الزيادة السكانية.

2.5 مليون

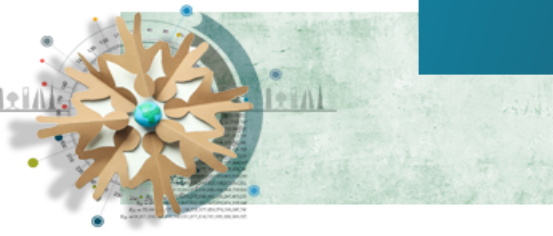
الزيادة السكانية للذكور والإناث في دول مجلس التعاون بين عامي 2022م و2023م

أظهرت البيانات تبايناً ملحوظاً في نسبة تغير الذكور والإناث من إجمالي التغير السكاني في دول مجلس التعاون بين عامي 2022م و2023م، حيث سجلت الكويت أعلى نسبة زيادة للذكور بلغت 73.6% من إجمالي التغير السكاني في الدولة، تلتها السعودية بنسبة 73.1% للذكور، مما يشير إلى اعتماد كبير على العمالة الوافدة الذكورية.

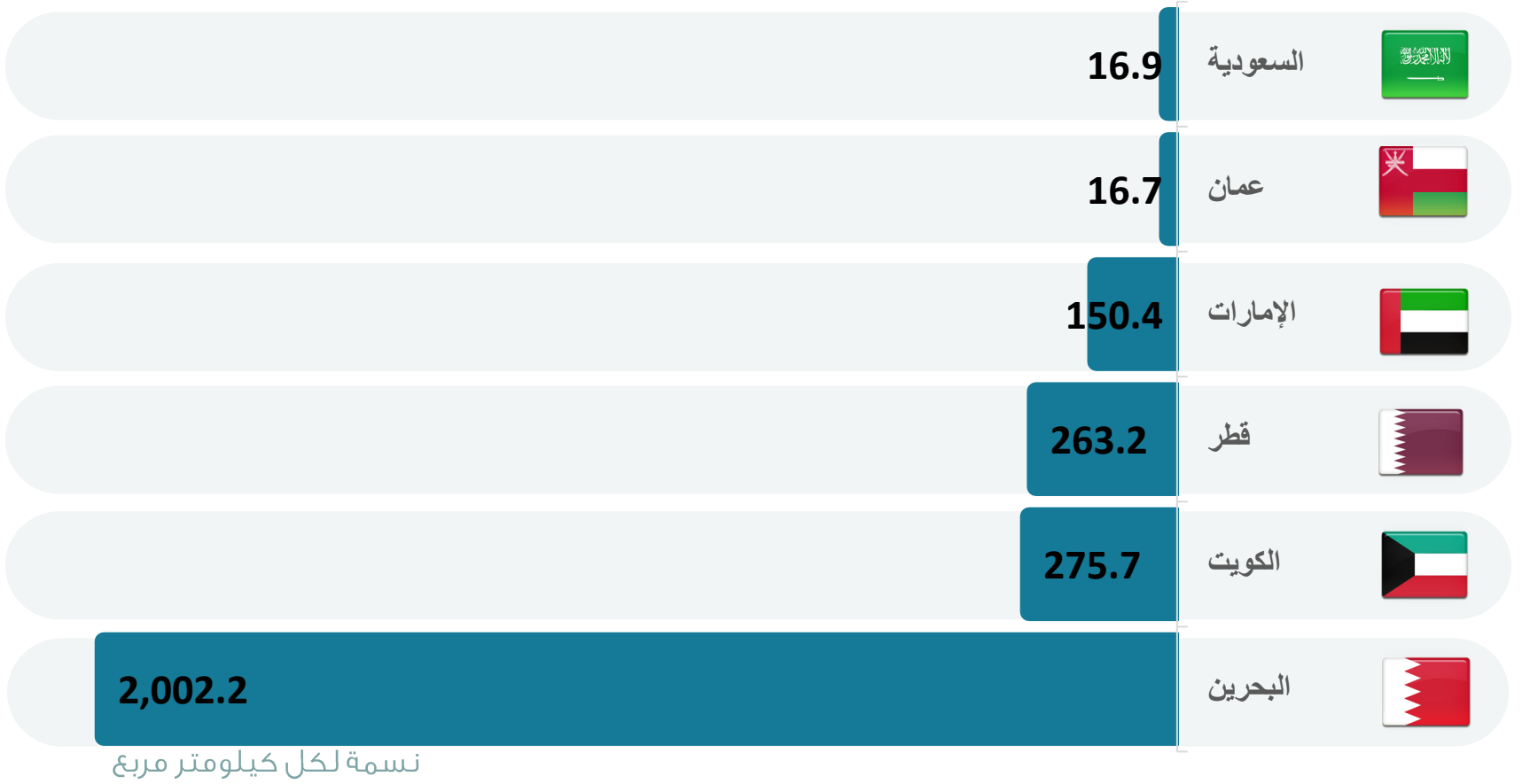
في قطر والإمارات كانت الزيادة في الذكور أيضاً مرتفعة، حيث بلغت 65.2% و63.5% على التوالي. من ناحية أخرى، كانت نسبة زيادة الإناث أقل بشكل عام، حيث سجلت السعودية أدنى نسبة للإناث بلغت 26.9%، بينما كانت عمان الأعلى بنسبة 37.8% على مستوى للإناث.

بالمجمل، الذكور هي الفئة الأكثر تأثيراً في التغير السكاني نظراً للزيادة الكبيرة في عدد العمالة الوافدة في العديد من دول المجلس، حيث تعتمد دول المجلس بشكل كبير على العمالة الذكورية الوافدة في مختلف القطاعات التنموية.

يهدف تحليل هذه البيانات إلى تحديد الفئة الأكثر تأثيراً في التغير السكاني بدول مجلس التعاون، وذلك من خلال مقارنة نسبة الزيادة في عدد الذكور والإناث من إجمالي الزيادة السكانية مما يساهم في توفير رؤية أوضح لصانعي القرار حول العوامل المؤثرة في النمو السكاني.



شكل 5: الكثافة السكانية لدول مجلس التعاون، 2023م.
نسمة لكل كيلومتر مربع



24.5 نسمة لكل كيلومتر مربع هي الكثافة السكانية في مجلس التعاون،



2,002 نسمة لكل كيلومتر مربع هي الكثافة السكانية في البحرين وهي الأعلى ما بين دول المجلس، مما يعكس تواجد عدد كبير من السكان في مساحة صغيرة نسبياً، وتعد البحرين من الدول ذات الكثافة السكانية المرتفعة على مستوى العالم.

في المقابل، تأتي السعودية و عُمان بأقل مستوى للكثافة السكانية، حيث تبلغ السعودية **16.9** نسمة لكل كيلومتر مربع و عُمان **16.7** نسمة لكل كيلومتر مربع، وذلك بسبب المساحات الشاسعة التي تتمتع بهما مقارنة بعدد السكان.

بينما تراوحت الكثافة السكانية في الكويت و قطر و الإمارات بين **276** و **263** و **150** " نسمة لكل كيلومتر مربع " على التوالي، مما يعكس تبايناً في حجم المساحة وعدد السكان. على مستوى إجمالي دول مجلس التعاون، حيث بلغت الكثافة السكانية **25** نسمة لكل كيلومتر مربع.

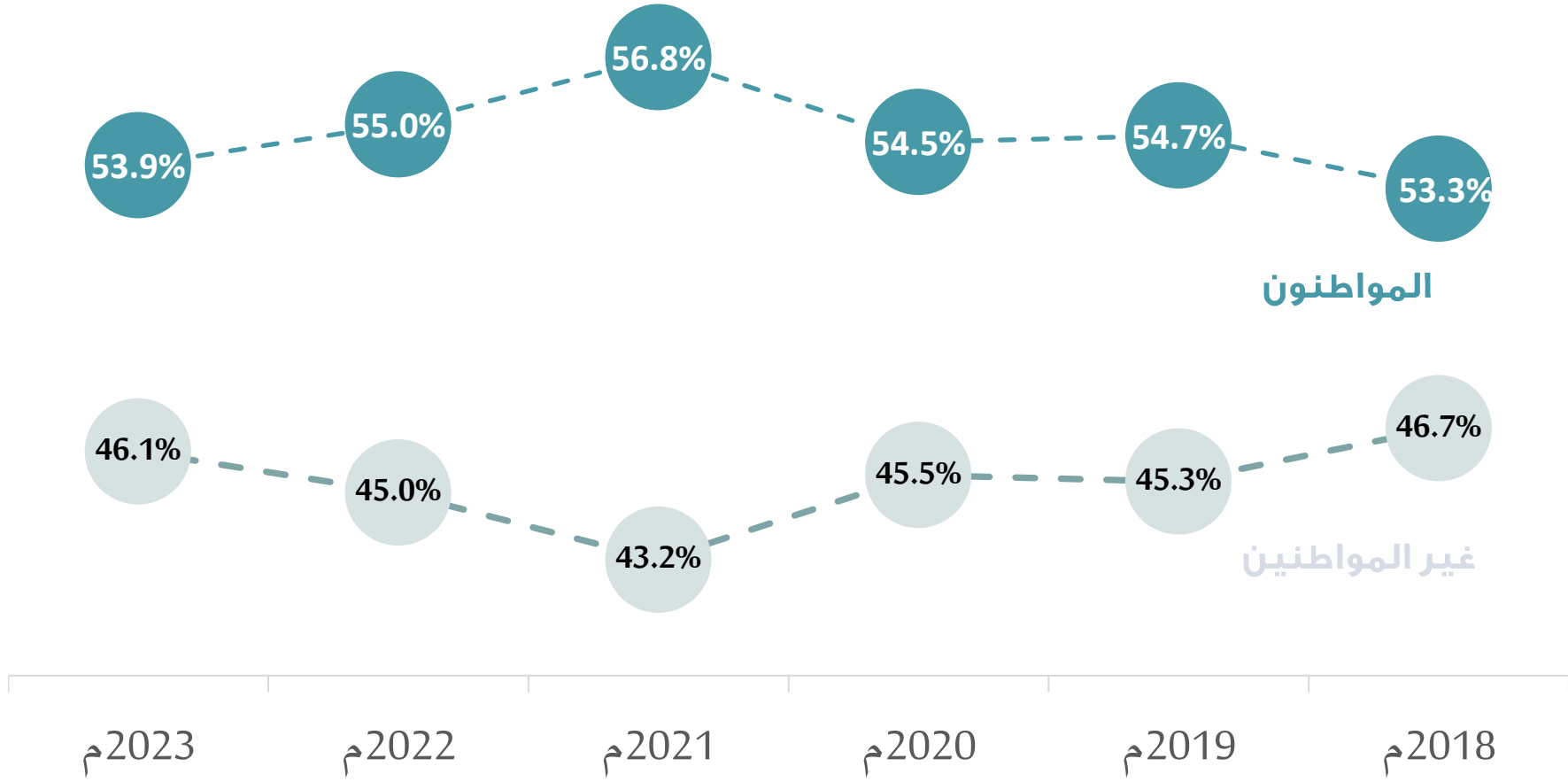


القسم الثاني: السكان حسب الجنسية (تمثل بيانات أربع دول)

- السكان حسب الجنسية في مجلس التعاون وفي دول مجلس التعاون لعام 2023م
- التغير السكاني في نسبة المواطنين وغير المواطنين حسب النوع خلال الفترة 2016-2023م
- التوزيع النسبي للسكان حسب الجنسية في دول مجلس التعاون في عام 2023 (%)
- الهرم السكاني للمواطنين وغير المواطنين في مجلس التعاون لعام 2023م.



شكل 6: التوزيع النسبي (%) للسكان حسب الجنسية في مجلس التعاون، 2018م-2023م (1)



ارتفعت نسبة غير المواطنين في دول المجلس تدريجيًا بعد التعافي الاقتصادي لتصل إلى 46% في عام 2023م، بعد أن انخفضت إلى 43% خلال الجائحة 2021م⁽¹⁾

- بين عامي 2018م و 2023م، شهدت نسبة المواطنين وغير المواطنين في دول مجلس التعاون تباينًا طفيفًا. حيث تراوحت نسبة المواطنين بين 53% و 57% من إجمالي السكان، بينما تراوحت نسبة غير المواطنين بين 43% و 47%.
- خلال فترة جائحة كورونا (2020-2021)، لوحظ انخفاض طفيف في نسبة غير المواطنين إلى 43.2%، وهو ما يعكس تأثير القيود المفروضة على تدفق العمالة الوافدة بسبب الجائحة وآثارها الاقتصادية والاجتماعية.
- في عام 2021م، انخفض عدد غير المواطنين في أربع دول من دول المجلس التي تتوفر بياناتها بحوالي 1.3 مليون نسمة، مما يعادل نسبة انخفاض قدرها 6.9%.
- بعد عام 2021م، عادت نسبة غير المواطنين إلى الارتفاع، بينما تراجعَت نسبة المواطنين إلى 55% في عام 2022م، ثم إلى 53.9% في عام 2023م.

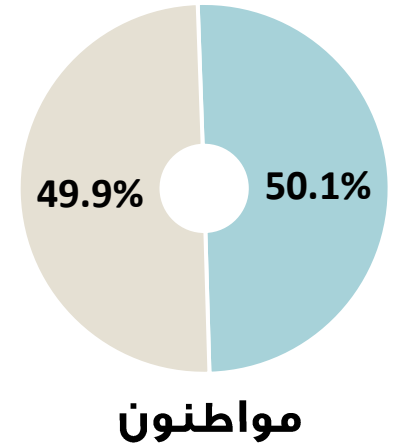
(1) لا تشمل بيانات الإمارات وقطر لعدم توفر بيانات السكان حسب الجنسية.



شكل 7: التوزيع النسبي (%) للسكان المواطنين حسب النوع في مجلس التعاون، 2023م (1)

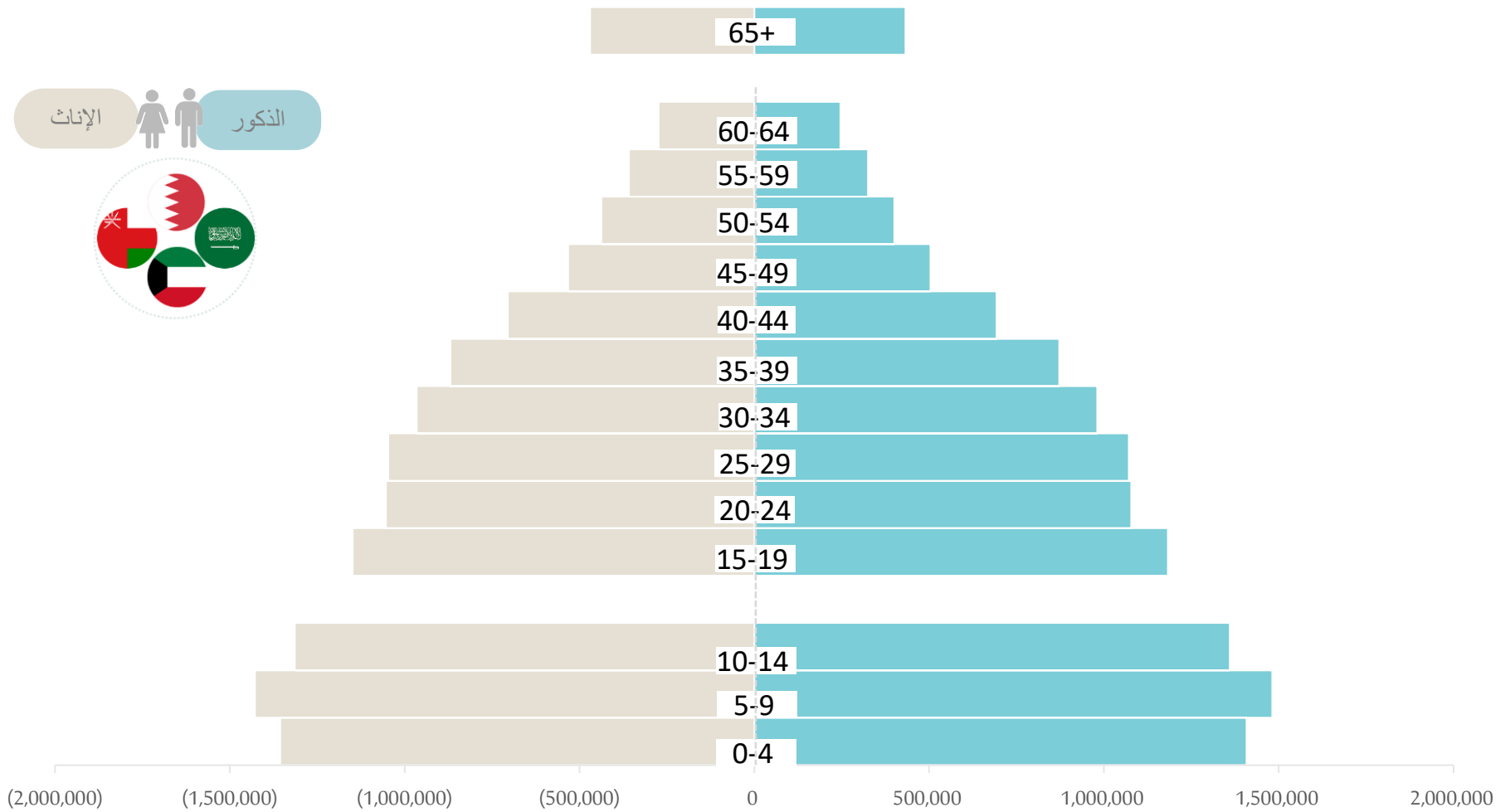
100 ذكر لكل 100 أنثى للسكان المواطنين في مجلس التعاون في عام 2023م

يظهر التوزيع النسبي للسكان المواطنين في دول مجلس التعاون توازنًا كبيرًا بين الذكور والإناث، حيث تشكل الذكور 50.1% والإناث 49.9% من إجمالي السكان، كما تُظهر البيانات أنه يوجد 100 ذكر لكل 100 أنثى من السكان المواطنين في المجلس، مما يساهم في استقرار التركيبة السكانية. وهذه النسبة تتوافق إلى حد كبير مع النسبة المتعارف عليها فيما يتعلق بالتوزيع السكاني.



نسبة الذكور
نسبة الإناث

شكل 8: الهرم السكاني للمواطنين في مجلس التعاون، 2023م (1)



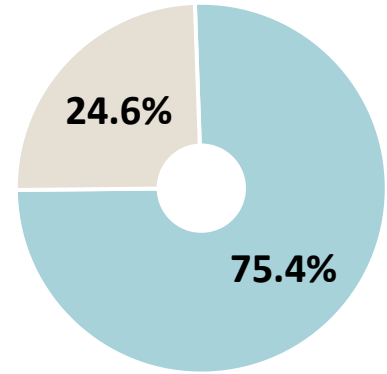
تتركز غالبية السكان المواطنين في دول مجلس التعاون في الفئات العمرية الشابة، حيث تشكل الفئات العمرية أقل من 15 سنة حوالي 34.3% من إجمالي السكان، بينما تشكل الفئة العمرية بين 15-64 سنة نسبة كبيرة تبلغ نحو 61.8%، مما يعكس النسبة المرتفعة لهذه الفئة والتي تساهم في فئات العمل والنمو الاقتصادي من خلال القوى العاملة المتاحة. في حين تشكل الفئة العمرية 65 سنة فأكثر حوالي 3.9% من إجمالي السكان، لتظل نسبة كبار السن منخفضة مقارنة بالدول المتقدمة، مما يعكس التركيبة السكانية الشابة التي تميز دول المجلس.



شكل 9: التوزيع النسبي (%) للسكان غير المواطنين حسب النوع في مجلس التعاون، 2023م (1)

306 ذكر لكل 100 أنثى للسكان غير المواطنين في مجلس التعاون في عام 2023م

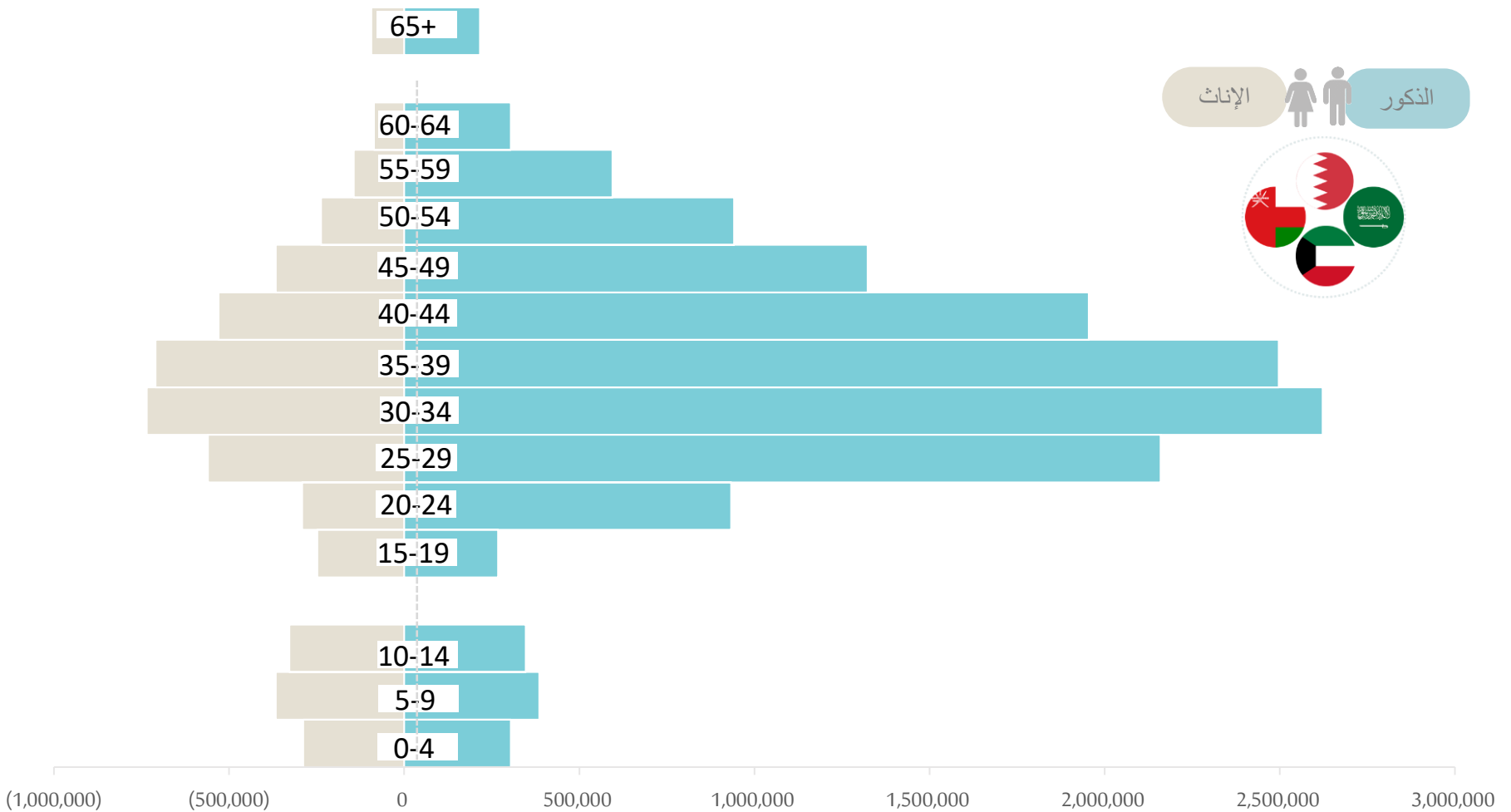
يظهر التوزيع النسبي للسكان غير المواطنين في دول مجلس التعاون تبايناً ملحوظاً بين الذكور والإناث، حيث تشكل الذكور 75.4% من إجمالي السكان غير المواطنين، في حين تشكل الإناث 24.6%. هذا التوزيع يعكس طبيعة السكان الغير المواطنين التي تعتمد بشكل كبير على العمالة الوافدة الذكورية، خصوصاً في القطاعات الاقتصادية التي تحتاج إلى أيدي عاملة كبيرة، مثل البناء والخدمات.



غير مواطنين

نسبة الذكور نسبة الإناث

شكل 10: الهرم السكاني لغير المواطنين في مجلس التعاون، 2023م (1)



نسبة الذكور نسبة الإناث



تركز غالبية السكان غير المواطنين في دول مجلس التعاون في الفئات العمرية العاملة، حيث تشكل الفئة العمرية بين 15 - 64 سنة حوالي 88.8% من إجمالي السكان غير المواطنين، مما يعكس دورهم الكبير في دعم القوى العاملة والمساهمة في التنمية الاقتصادية. بينما تمثل الفئة العمرية أقل من 15 سنة حوالي 9.6%، في حين تشكل الفئة العمرية 65 سنة فأكثر حوالي 1.6%، مما يشير إلى أن أغلب السكان غير المواطنين في دول المجلس هم من فئة الشباب القادمين للعمل، مع انخفاض ملحوظ في الفئات العمرية الأكبر سناً.



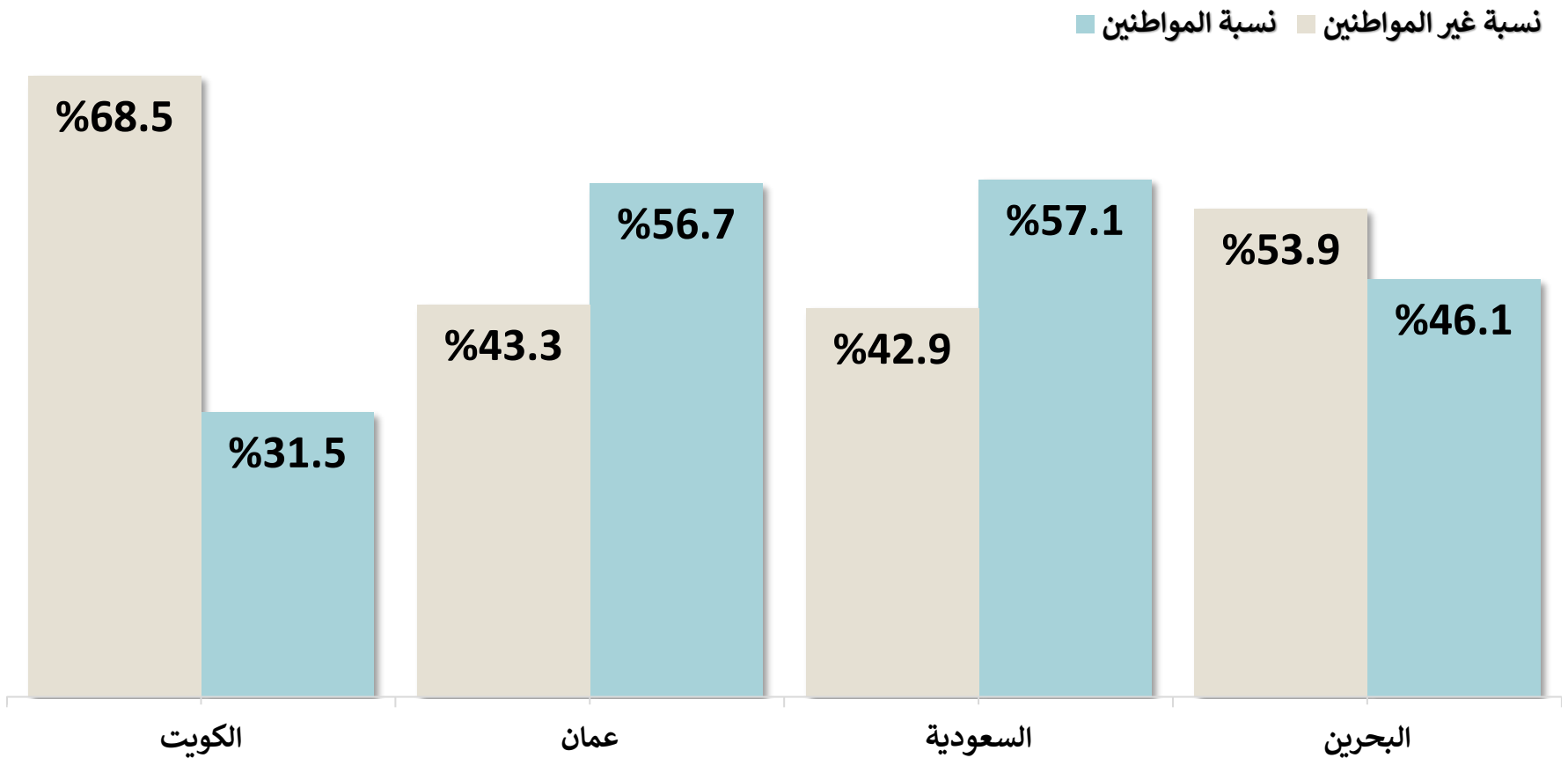
جدول 1: السكان حسب الجنسية في دول مجلس التعاون، 2023م

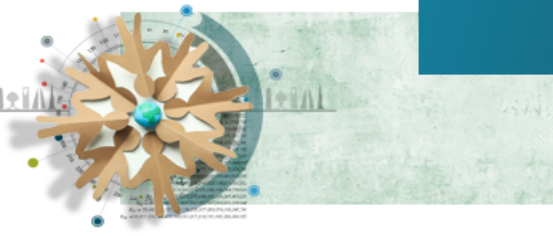
الإجمالي	البحرين	السعودية	عمان	الكويت
الإجمالي	1,577,059	33,702,731	5,165,602	4,913,271
المواطنون	727,352	19,245,929	2,928,957	1,545,781
غير المواطنين	849,707	14,456,802	2,236,645	3,367,490

في الكويت والبحرين، تمثل نسبة غير المواطنين الأعلى مقارنة بالمواطنين. بالمقابل، في السعودية و عمان، تظل نسبة المواطنين هي الأعلى، مما يشير إلى تركيبة سكانية تتميز بوجود أغلبية من المواطنين.

يظهر توزيع السكان حسب الجنسية لدول المجلس تباينًا كبيرًا، في البحرين، يشكل غير المواطنين 53.9% من إجمالي السكان، بينما يمثل المواطنون 46.1%. في حين يشكل المواطنون في السعودية حوالي 57.1% من إجمالي السكان، ويشكل غير المواطنين 42.9%. أما في عمان، فيشكل المواطنون 56.7% وغير المواطنين 43.3%. في الكويت، تعد نسبة غير المواطنين هي الأعلى، حيث تمثل 68.5% من إجمالي السكان، بينما يمثل المواطنون 31.5%.

شكل 11: التوزيع النسبي لإجمالي السكان حسب الجنسية في دول مجلس التعاون، 2023م (%)





حسب توفر البيانات لأربع من دول المجلس



نسبة التغير للسكان حسب الجنسية بين عامي 2022م و 2023م

غير المواطنين %	المواطنون %	عمان	غير المواطنين %	المواطنون %	البحرين
%8.2	%2.1		%4.8	%1.9	
%2.8	%1.9	الكويت	%8.0	%2.4	السعودية

شهدت زيادة في أعداد غير المواطنين بنسبة 4.8% بين عامي 2022م و 2023م، مقارنة بنسبة التغير في المواطنين والتي بلغت 1.9%.

البحرين

نسبة التغير في المواطنين 2.4% بينما كانت نسبة التغير في غير المواطنين 8.0%. يظهر هذا التباين زيادة في عدد العمالة الوافدة.

السعودية

سجلت نسبة التغير في أعداد غير المواطنين 8.2%، مما يعكس زيادة كبيرة في أعداد الوافدين مقارنة بنسبة 2.1% في المواطنين، حيث تتجاوز الزيادة في غير المواطنين أربع أضعاف التغير في المواطنين.

عمان

سجلت نسبة التغير في أعداد المواطنين 1.9%، بينما بلغت نسبة التغير في غير المواطنين 2.8%، مما يشير إلى زيادة أكبر في أعداد غير المواطنين مقارنة بالمواطنين.

الكويت

هناك تفاوتًا كبيرًا في نسبة التغير في السكان غير المواطنين بين دول مجلس التعاون، حيث تعكس هذه الزيادة الكبيرة النمو الكبير في مشاريع البنية التحتية والتطوير التي تعتمد بشكل كبير على العمالة الوافدة.

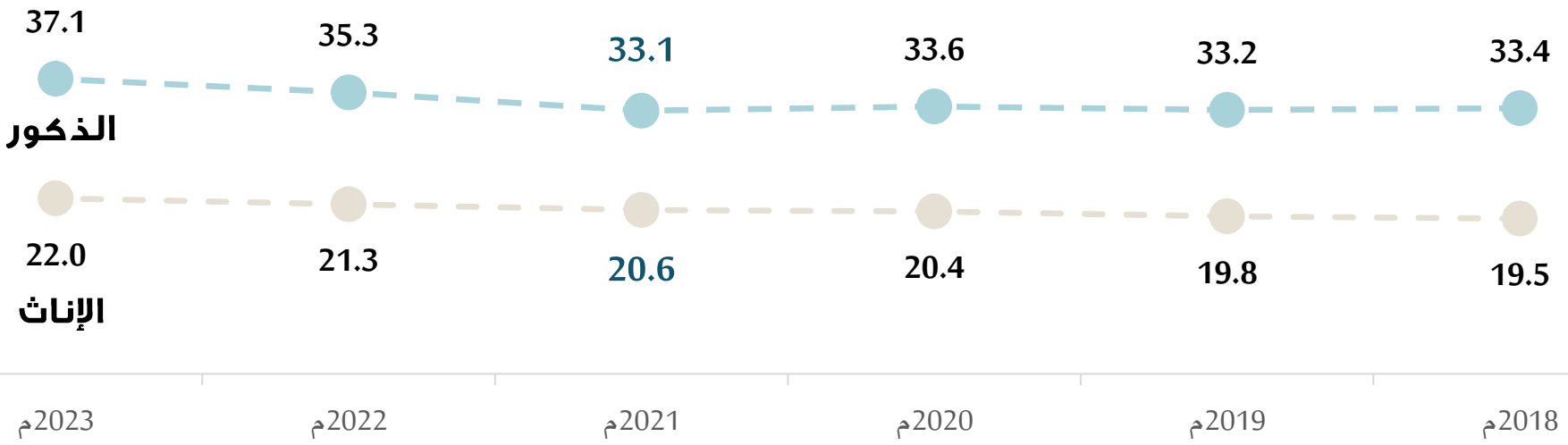
كما تعد الفترة التي تلت عام 2021م فترة عودة الحياة إلى طبيعتها بعد جائحة كورونا، وهو ما أسهم بشكل ملحوظ في زيادة عدد غير المواطنين في بعض دول مجلس التعاون. بعد تأثيرات الجائحة التي شهدت العديد من التحديات الاقتصادية والاجتماعية، بدأت بعض الدول في تنفيذ العودة للأنشطة الاقتصادية والتنموية، وهو ما انعكس على زيادة عدد المواطنين.



القسم الثالث: السكان حسب النوع

- السكان حسب النوع في مجلس التعاون وفي دول مجلس التعاون
- التوزيع النسبي للسكان حسب النوع في مجلس التعاون والعالم في عام 2023م.
- نسبة النوع في مجلس التعاون في عام 2023م.
- نسبة التغير للسكان حسب النوع بين عامي 2022م و 2023م في دول مجلس التعاون.

شكل 12: السكان حسب النوع في مجلس التعاون، 2018م - 2023م
(مليون نسمة)



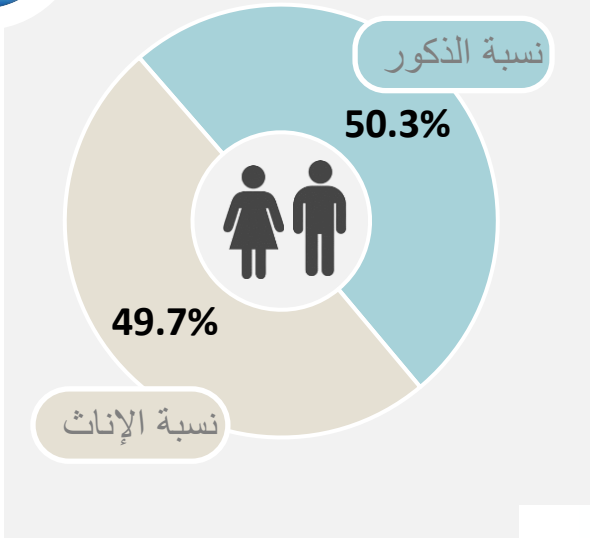
شهد عدد الإناث زيادة أكبر مقارنة بالذكور في الفترة بين 2018م و 2023م. حيث ارتفع من 19.5 مليون في 2018م إلى 22.0 مليون نسمة (2.6 مليون نسمة) بمعدل نمو حوالي 13.1%. كما شهد عدد الذكور في مجلس التعاون ارتفاعاً من 33.4 مليون نسمة في 2018م إلى 37.0 مليون نسمة في 2023م، الزيادة في عدد الذكور خلال هذه الفترة بلغت 3.7 مليون نسمة، بمعدل زيادة حوالي 11.0%.

هذا التغيير يعكس زيادة أكبر في أعداد الإناث خلال هذه الفترة، مما ساهم في تقليص الفجوة بين الذكور والإناث في مجلس التعاون، حيث بلغت نسبة الذكور من إجمالي السكان في عام 2018م حوالي 63.1% لتراجع النسبة إلى 62.7% في عام 2023م.

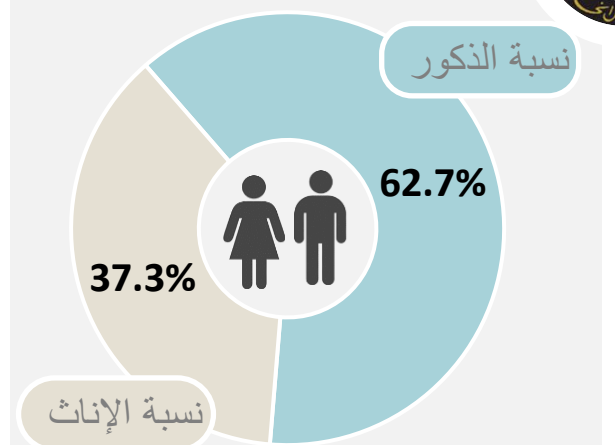
ملاحظة: اختلاف بعض المجاميع بسبب تقريب الأعداد



شكل 14: التوزيع النسبي لإجمالي السكان حسب النوع في العالم، 2023م



شكل 13: التوزيع النسبي لإجمالي السكان حسب النوع في مجلس التعاون، 2023م



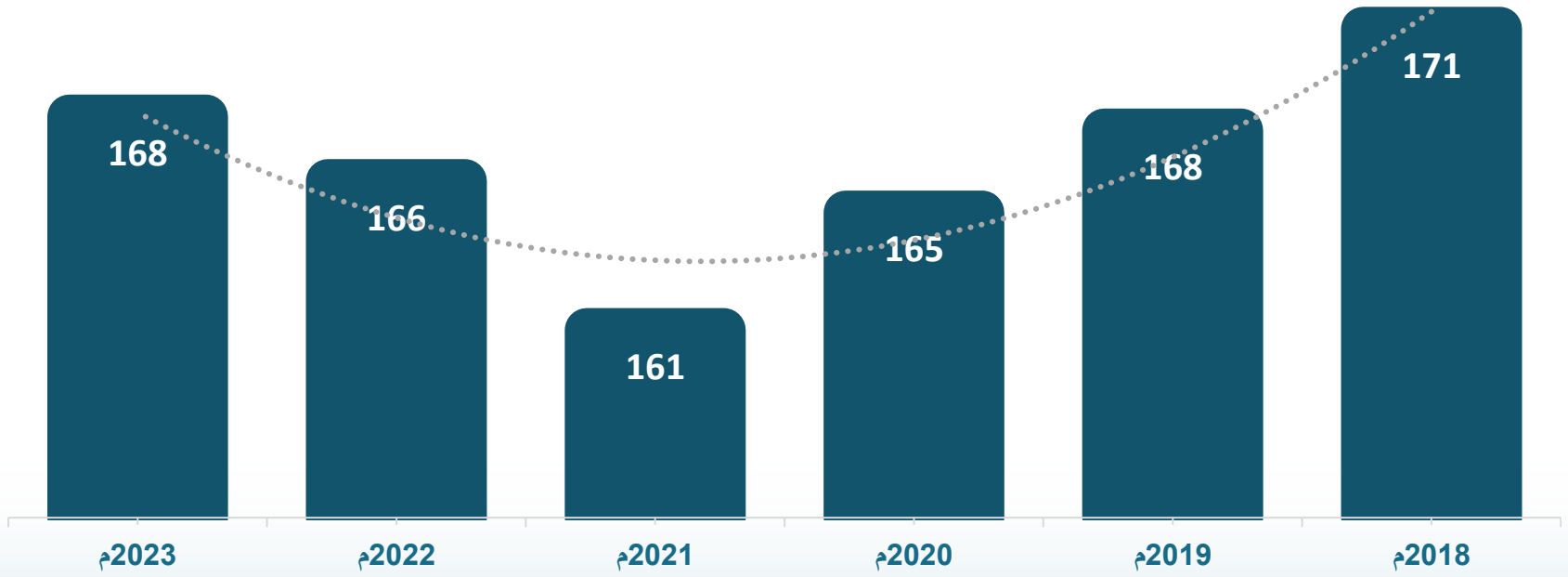
168.1 ذكر لكل 100 أنثى في مجلس التعاون لعام 2023م

يعود هذا التفاوت بشكل رئيسي إلى تأثير أعداد العمالة الوافدة التي تمثل نسبة كبيرة من إجمالي السكان في دول المجلس، خصوصاً في القطاعات الاقتصادية التي تعتمد بشكل رئيسي على العمالة الذكورية.

101.2 ذكر لكل 100 أنثى في العالم لعام 2023م

مما يعكس توازناً نسبياً بين الجنسين، مع زيادة طفيفة في عدد الذكور مقارنة بالإناث.

شكل 15: نسبة النوع في مجلس التعاون، 2018 – 2023 م
(عدد الذكور لكل 100 أنثى)



انخفضت نسبة النوع لإجمالي السكان في دول مجلس التعاون خلال الفترة من 2018 م إلى 2023 م بشكل ملحوظ، حيث سجلت أدنى قيمة لها في عام 2021 م، قبل أن تبدأ بالارتفاع مرة أخرى في عام 2023 م إلى 168 ذكراً لكل 100 أنثى. ويعكس هذا التغيير الزيادة الأكبر في أعداد الإناث خلال هذه الفترة، مما ساهم في تقليص الفجوة بين الذكور والإناث، حيث تراجع نسبة الذكور من إجمالي السكان من 63.1% في عام 2018 م إلى 62.7% في عام 2023 م

(1)

نسبة النوع للمواطنين

لكل 100 أنثى في مجلس التعاون لعام 2023 م

100 ذكر

نسبة النوع للمواطنين في دول المجلس خلال الفترة من 2018 إلى 2023 لم تشهد تغيراً ملحوظاً، حيث استمرت النسبة عند مستوى 100 ذكر لكل 100 أنثى،

(1)

نسبة النوع لغير المواطنين

لكل 100 أنثى في مجلس التعاون لعام 2023 م

306 ذكر

على مستوى غير المواطنين، شهدت نسبة النوع انخفاضاً طفيفاً من 308 ذكراً لكل 100 أنثى في عام 2018 م إلى 306 ذكراً لكل 100 أنثى في عام 2023 م. ويمكن تفسير هذا الانخفاض بالزيادة الأكبر في أعداد الإناث بنسبة 10.4% مقارنة بالذكور الذين ارتفعت أعدادهم بنسبة 9.7% بين عامي 2018 م و 2023 م.

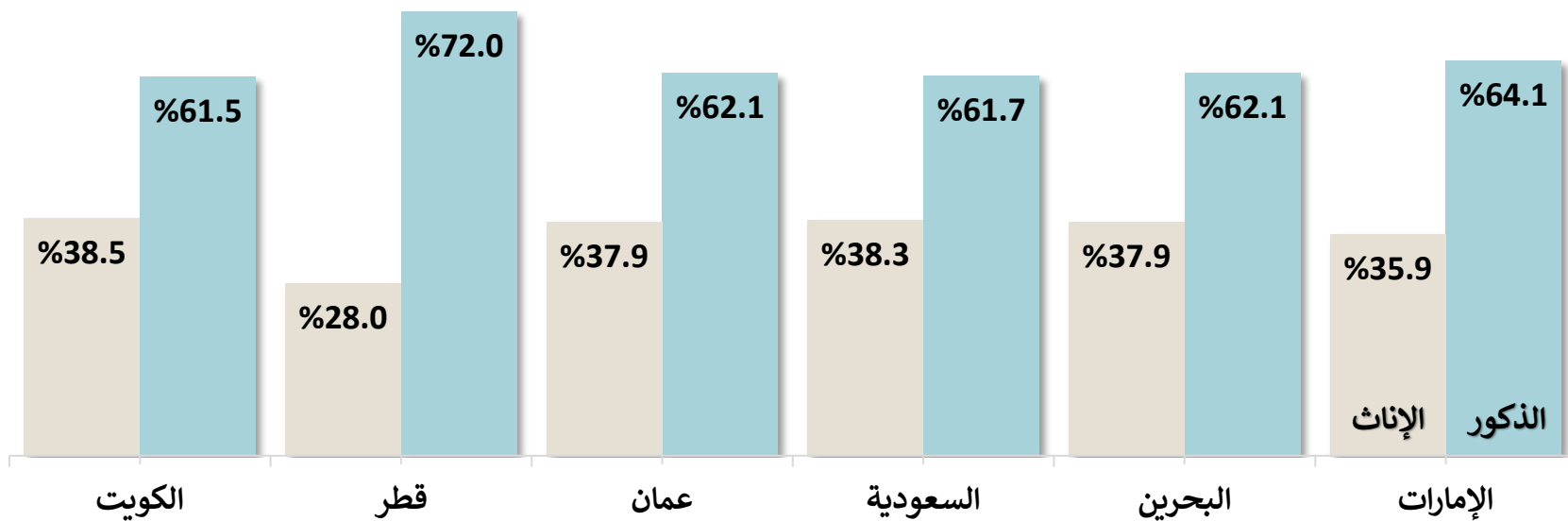
(1) لا تشمل بيانات الإمارات وقطر لعدم توفرها بيانات السكان حسب الجنسية.

جدول 2: السكان حسب النوع في دول مجلس التعاون، 2023م

الإمارات	البحرين	السعودية	عمان	قطر	الكويت	
10,678,556	1,577,059	33,702,731	5,165,602	3,063,005	4,913,271	الإجمالي
6,842,905	979,875	20,794,934	3,206,751	2,206,546	3,021,216	الذكور
3,835,651	597,184	12,907,797	1,958,851	856,459	1,892,055	الإناث
178	164	161	164	258	160	نسبة النوع

توضح بيانات السكان حسب النوع إلى وجود تباين واضح في توزيع الذكور والإناث بالنسبة لإجمالي السكان في دول مجلس التعاون، حيث تسجل جميع الدول نسبة أعلى للذكور مقارنة بالإناث. تتراوح نسبة الذكور بين 61.7% في السعودية و72% في قطر، بينما تتراوح نسبة الإناث بين 28% في قطر و38.3% في السعودية. ويظهر أن قطر تشهد أعلى فارق بين الجنسين، في حين أن باقي الدول تشهد اختلافًا أقل بين نسب الذكور والإناث.

شكل 16: التوزيع النسبي (%) لإجمالي السكان حسب النوع في دول مجلس التعاون، 2023م (%)



نسبة تغير الذكور والإناث بين عامي 2022م و 2023م

الإناث %		الذكور %		الإناث %		الذكور %	
4.7%	4.7%	عمان		3.9%	3.7%	الإمارات	
5.6%	4.0%	قطر		3.4%	3.5%	البحرين	
1.7%	3.0%	الكويت		3.3%	5.7%	السعودية	

شهدت زيادة في عدد الذكور بنسبة 3.7%، بينما سجلت الإناث زيادة أكبر بنسبة 3.9%، مما يعكس زيادة أكبر للإناث.

الإمارات

ارتفعت نسبة الذكور بنسبة 3.5%، بينما كانت زيادة الإناث أقل بـ (3.4%)، مما يعكس زيادة أقل في عدد الإناث مقارنة بالذكور.

البحرين

تركزت الزيادة في عدد الذكور بنسبة 5.7%، فيما شكلت الإناث زيادة بنسبة 3.3%، مع تباين أكبر في الزيادة بين الجنسين.

السعودية

شهدت زيادة ملحوظة في كل من عدد الذكور بنسبة 4.7%، مقارنة بزيادة الإناث التي بلغت 4.7%، مما يشير إلى توازن أكبر في الزيادة بين الجنسين.

عمان

سجلت قطر زيادة في أعداد السكان بنسبة 4.0% للذكور و5.6% للإناث، مما يعكس وتيرة نمو أعلى بين الإناث مقارنة بالذكور.

قطر

أظهرت زيادة في عدد الذكور بنسبة 3.0%، مقارنة بزيادة الإناث التي بلغت 1.7%، مما يعكس تزايد الذكور بنسبة أعلى.

الكويت

تفاوتت الزيادة بين دول مجلس التعاون بين عامي 2022م و 2023م، حسب التركيبة السكانية والتباين في بعض التوجهات الاقتصادية والاجتماعية، حيث كانت الزيادة ملاحظة في عدد الذكور مقارنة بالإناث في الكويت والسعودية، وهو ما يعكس زيادة ملحوظة في العمالة الذكورية من غير المواطنين في قطاعات معينة. أما في دول أخرى مثل الإمارات وقطر، فقد كانت الزيادة في أعداد الإناث أكثر تقارباً مع الزيادة في نسبة الذكور. في حين أن السعودية والبحرين شهدت زيادة في أعداد الذكور بصفة أكبر من الإناث.



القسم الرابع: السكان حسب الفئات العمرية

الهرم السكاني لإجمالي السكان في مجلس التعاون لعام 2023م.

نسبة النوع لإجمالي السكان في مجلس التعاون وفي دول مجلس التعاون حسب

الفئات العمرية لعام 2023م.

الفئات العمرية العريضة

%2.5

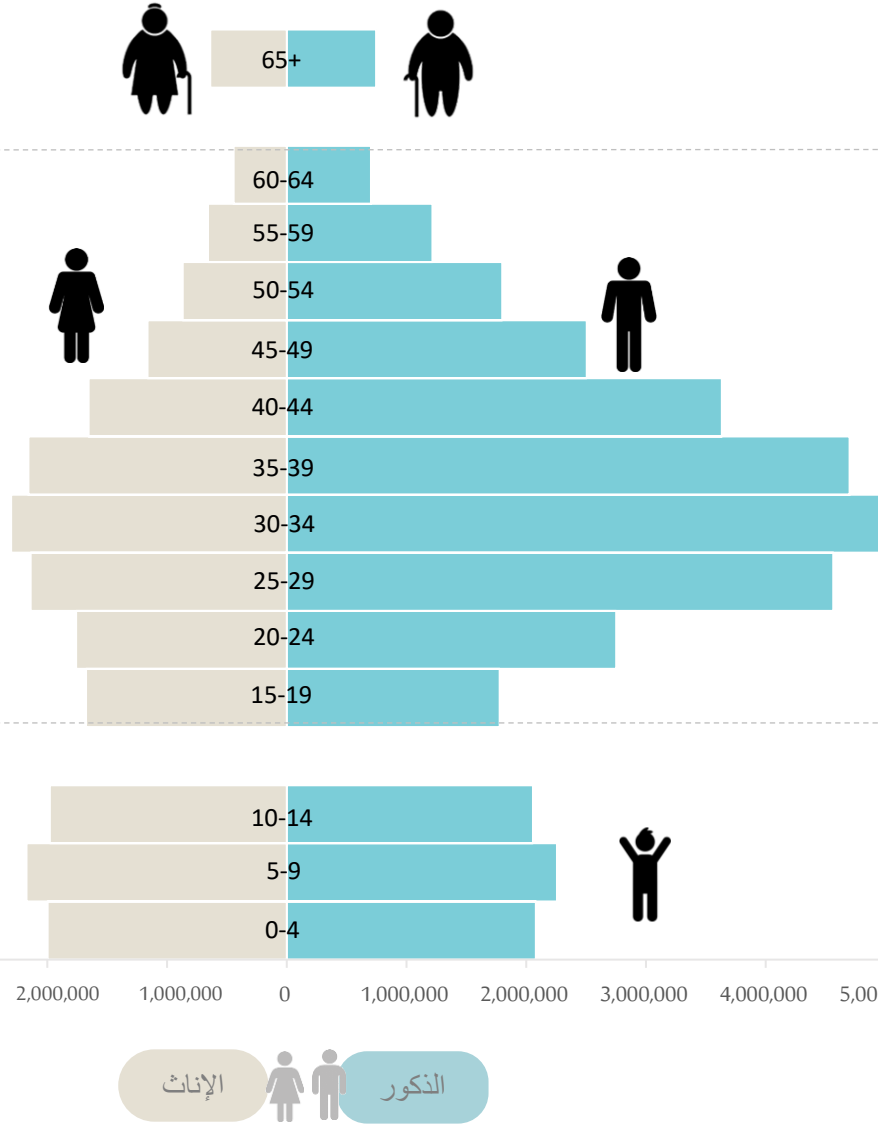
نسبة السكان الذين أعمارهم 65 سنة فأكثر من إجمالي السكان

نسب الإعاقة الديموغرافية (1)

%3.3

نسبة إعاقة كبار السن

شكل 17: الهرم السكاني لمجلس التعاون، 2023م



%76.2

نسبة السكان في الفئة العمرية (64-15) سنة من إجمالي السكان

%31.2

نسبة الإعاقة الكلية

%21.3

نسبة السكان الذين أعمارهم أقل من 15 سنة من إجمالي السكان

%27.9

نسبة إعاقة صغار السن

(2) نسبة الذكور في الفئة العمرية (44-15) سنة من إجمالي الذكور في مجلس التعاون

%63.2

أي ما يعادل 22.5 مليون ذكر في الفئة العمرية (44-15) سنة من إجمالي 37.0 مليون ذكر في مجلس التعاون لعام 2023م.

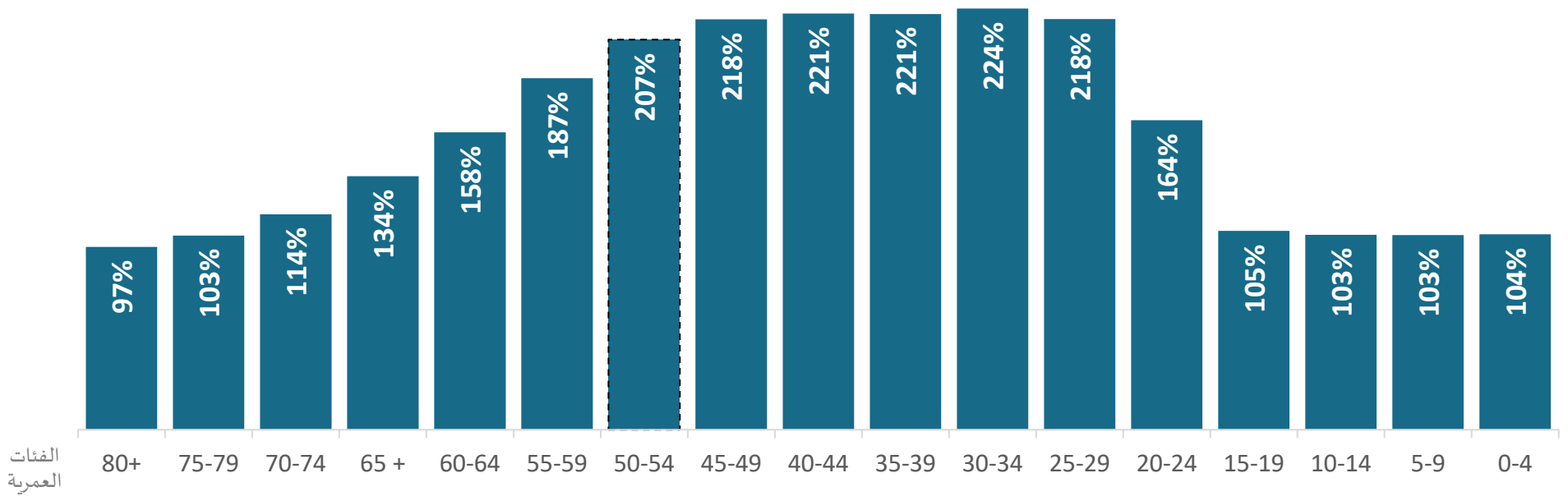
(2) نسبة الإناث في الفئة العمرية (44-15) سنة من إجمالي الإناث في مجلس التعاون

%54.3

أي ما يعادل 11.7 مليون أنثى في الفئة العمرية (44-15) سنة من إجمالي 22.0 مليون أنثى في مجلس التعاون لعام 2023م.

(1) الإعاقة الديموغرافية هي مقياس لعدد السكان المعالين ممن أعمارهم أقل من 15 سنة والذين أعمارهم 65 سنة فأكثر، مقارنة بالسكان ممن أعمارهم 15 - 64 سنة ممن يعرفون بالسكان المنتجين اقتصادياً. وتسمى الإعاقة الديموغرافية لأنها تعتمد على العمر مقارنة بالإعاقة الاقتصادية التي تعتمد على المساهمة في النشاط الاقتصادي.

شكل 18: نسبة النوع (%) لإجمالي السكان حسب الفئات العمرية في مجلس التعاون، 2023م
(عدد الذكور لكل 100 أنثى)



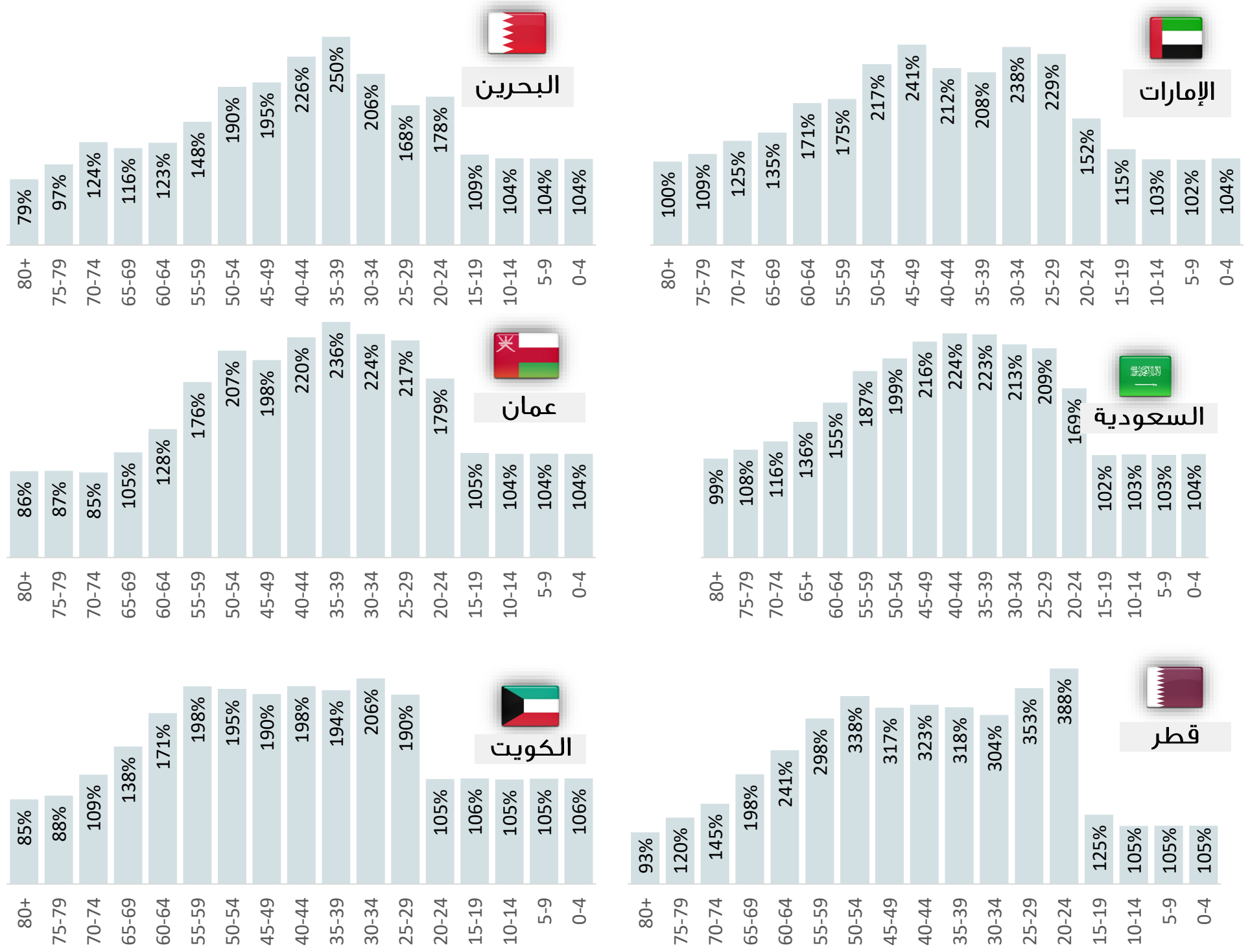
ارتفاع نسبة النوع في الفئات العمرية الشابة والنشطة اقتصاديًا يعكس بشكل أساسي زيادة في أعداد الذكور الذين يتوافدون للعمل في مختلف القطاعات في دول مجلس التعاون الخليجي. على الرغم من أن الإناث يشكلن جزءًا من سوق العمل، إلا أن عددهن يظل أقل مقارنة بالذكور في معظم المجالات. هذا التوزيع السكاني يُسهم بشكل كبير في ارتفاع نسبة الذكور في الفئات العمرية التي تتراوح بين 25 إلى 50 عامًا. على سبيل المثال، سجلت الفئة العمرية 25-29 سنة (218 ذكر لكل 100 أنثى)، والفئة العمرية 30-34 سنة (224 ذكر لكل 100 أنثى)، بينما بلغت نسبة النوع للفئة العمرية 35-39 سنة حوالي (221 ذكر لكل 100 أنثى).

إن زيادة الذكور في سن العمل، والتي هي نتيجة أساسية للهجرة الوافدة، تؤثر بشكل ملحوظ على نسبة النوع في دول مجلس التعاون الخليجي، حيث تظل نسب الذكور مرتفعة في الفئات العمرية الشابة والعاملة.

الفئة العمرية الأعلى في نسبة النوع لعام 2023م (30-34 سنة)

بلغت أعلى نسبة نوع حسب الفئات العمرية للفئة العمرية الأعلى (30-34 سنة) لتصل 224 ذكر لكل 100 أنثى في عام 2023م

شكل 19: نسبة النوع لإجمالي السكان حسب الفئات العمرية في دول المجلس، 2023م
(عدد الذكور لكل 100 أنثى)



تشير البيانات إلى تفاوت نسبة النوع حسب الفئات العمرية الأصغر (0-14 سنة)، تكون النسبة شبه متوازنة بين الذكور والإناث، مع ميل طفيف لصالح الذكور في معظم الدول. أما في الفئات العمرية من 20 إلى 39 عامًا، فإن نسبة الذكور ترتفع بشكل ملحوظ، حيث تسجل الدول نسبة عالية لبعض الفئات العاملة، مما يعكس التركيز الكبير للذكور في سوق العمل بسبب تدفق العمالة الوافدة. في المقابل، تبدأ النسبة في التناقص تدريجيًا في الفئات الأكبر (60 عامًا فما فوق)، حيث تزداد نسبة الإناث مقارنة بالذكور في هذه الفئات العمرية. ويمكن تلخيص أن العامل المشترك بين جميع الدول هو الارتفاع الكبير في نسبة الذكور في الفئات العمرية الشابة والنشطة اقتصاديًا، ما يعكس تأثير الهجرة الوافدة للعمل في دول مجلس التعاون، بينما تكون الإناث أقل تمثيلًا في سوق العمل مقارنة بالذكور في هذه الفئات العمرية.

مصادر البيانات والمعلومات

المركز الاتحادي للتنافسية والإحصاء، دولة الإمارات العربية المتحدة
<https://fcsc.gov.ae>



هيئة المعلومات والحكومة الإلكترونية، مملكة البحرين
<https://www.iga.gov.bh>



الهيئة العامة للإحصاء، المملكة العربية السعودية
<https://www.stats.gov.sa>



المركز الوطني للإحصاء والمعلومات، سلطنة عُمان
<https://www.ncsi.gov.om>



المجلس الوطني للتخطيط، دولة قطر
<https://www.qsa.gov.qa>



الإدارة المركزية للإحصاء، دولة الكويت
<https://www.csb.gov.kw>



شعبة السكان للأمم المتحدة
<https://population.un.org/wpp/Download/Standard/Population/>



**United
Nations**



تم إعداد هذا الإصدار لخدمة المستخدمين استنادًا إلى دليل الإصدارات الإحصائية

المعتمد من قبل المركز الإحصائي لدول مجلس التعاون لدول الخليج العربية

نسخة إلكترونية من الإصدار متاحة على الموقع الإلكتروني للمركز حسب الرابط التالي:

<https://www.gccstat.org/ar/statistic/publications/population-statistics-in-gcc-countries>

© شعبان 1446 هـ، فبراير 2025 م

جميع الحقوق محفوظة

في حالة الاقتباس يرجى الإشارة إلى هذا الإصدار كما يلي:

المركز الإحصائي لدول مجلس التعاون لدول الخليج العربية GCC-STAT، 2025 م، تقرير إحصائي سنوي حول إحصاءات السكان في دول مجلس التعاون لدول الخليج العربية لعام 2023 م، مسقط - سلطنة عُمان.

جميع المراسلات توجه إلى :

المركز الإحصائي لدول مجلس التعاون لدول الخليج العربية

ص.ب. 840، مسقط - سلطنة عُمان

هاتف: + 968 24346499

فاكس: + 968 24343228

البريد الإلكتروني: info@gccstat.org

الصفحة الإلكترونية: www.gccstat.org

info@gccstat.org 

+ 968 24343228: 



المركز الإحصائي
 لدول مجلس التعاون دول الخليج العربية
GCC-STAT



[http:// www.gccstat.org](http://www.gccstat.org)



ص.ب: 840، الرمز البريدي 133
سلطنة عمان



<https://facebook.com/gccstat>



P.O.Box:840, PC:133
Sultanate of Oman

twitter.com/gccstat



+ 968 24346499 :



info@gccstat.org



+ 968 24343228 :

