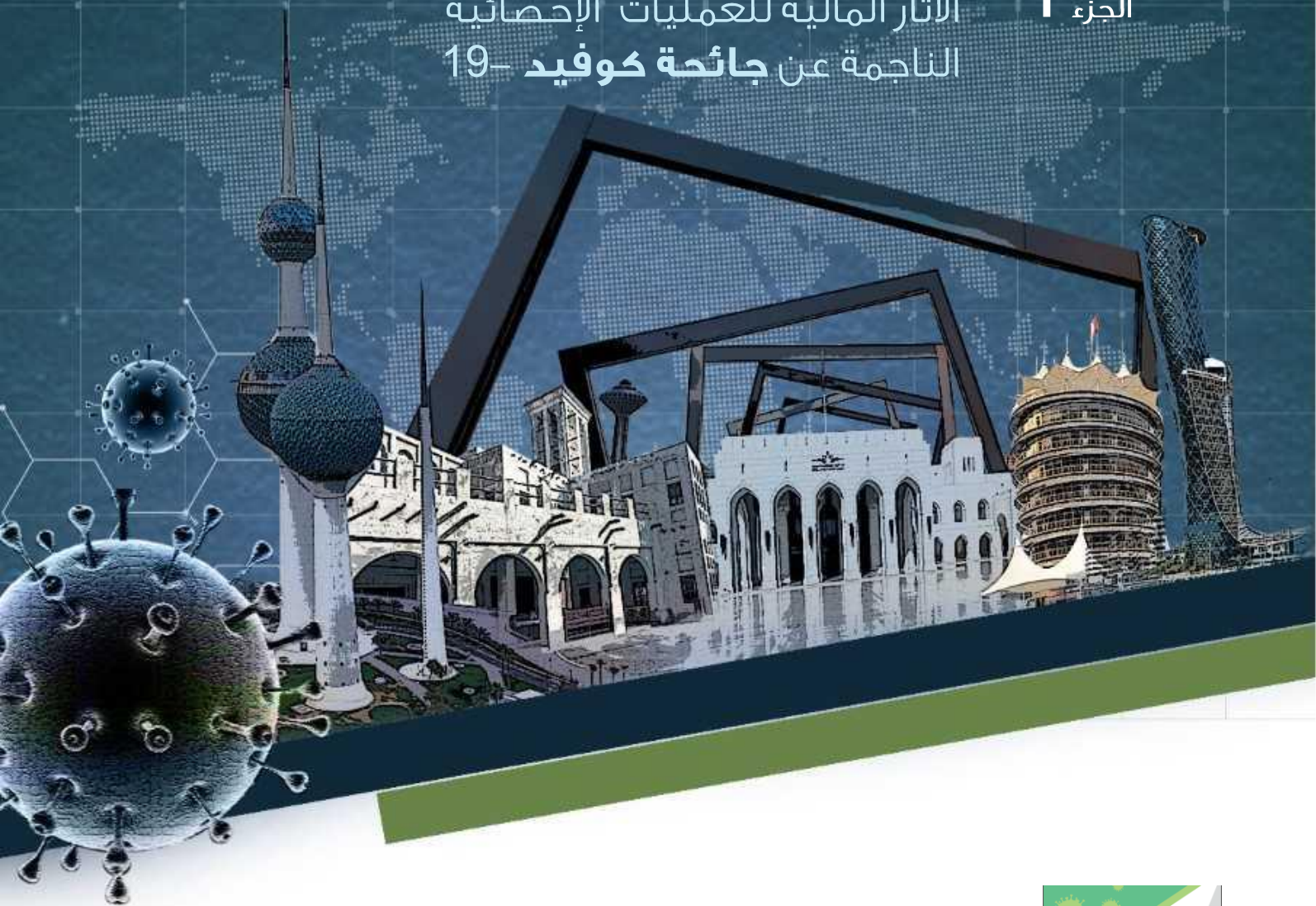


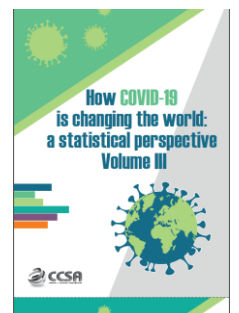
# كيف أحدثت كوفيد-19 تغييراً على العالم

الجزء 1 الآثار المالية للعمليات الإحصائية  
الناجمة عن جائحة كوفيد-19



أبريل 2021م

سلسلة مختارة من النسخة  
الثالثة عن التقرير الصادر عن  
لجنة الأمم المتحدة لتنسيق  
النشاطات الإحصائية، إبريل  
2021م



## مقدمة

يحتاج العالم إلى بيانات وإحصاءات جديرة بالثقة ويمكن الاعتماد عليها خلال هذه الجائحة العالمية - حالياً و أكثر من أي وقت مضى - لتوعية سكان العالم والمساهمة في اتخاذ القرارات الهامة. وتقوم الأمم المتحدة وجميع المنظمات الأعضاء في لجنة تنسيق الأنشطة الإحصائية<sup>(1)</sup> بجمع المعلومات وإتاحتها من أجل تقييم آثار الجائحة في جوانب متعددة.

منذ ما يزيد على العام، لاتزال جائحة كوفيد-19 حاضرة و لاتزال تحدث أثارا متنامية لم يسبق لها مثيل على العديد من الجوانب الاقتصادية والاجتماعية والبيئية للمجتمعات في سائر أنحاء العالم.

ومواكبة للإهتمامات العالمية في هذا الشأن قام المركز الإحصائي لدول مجلس التعاون لدول الخليج العربية بإصدار سلسلة مختارة من النسخة الثالثة للتقرير الصادر عن لجنة الأمم المتحدة لتنسيق الأنشطة الإحصائية<sup>(2)</sup>، حول "كيف أحدث كوفيد-19 تغييراً على العالم"، حيث يقدم التقرير لمحة سريعة عن مدى استمرار الجائحة في التأثير على العالم اليوم عبر مختلف مجالات الحياة المتعددة. الجدير ذكره ان المركز ساهم بمقالات علمية في جميع الأعداد الصادرة من التقرير.

(1) تتألف اللجنة من منظمات دولية و فوق الوطنية مثل المركز الإحصائي لدول مجلس التعاون لدول الخليج العربية ، التي تتمثل ولايتها في توفير إحصاءات رسمية دولية في إطار المبادئ المنظمة للأنشطة الإحصائية الدولية ، وكما تحظى بخدمات إحصائية دائمة مدمجة في تنظيمها وتواصلها المنتظم مع الدول.

(2) تقرير " كيف أحدث كوفيد-19 تغييراً في العالم: منظور إحصائي " الصادر عن لجنة الأمم المتحدة لتنسيق الأنشطة الإحصائية.

## بعض النتائج الرئيسية في العام 2020

من تقرير "كيف أحدثت كوفيد-19 تغييراً على العالم"

أي ما يعادل 255 مليون وظيفة بدوام كامل، وهو ما يعادل أربعة أضعاف ما كان عليه الوضع خلال الأزمة المالية.

إهدار 8.8% من ساعات العمل العالمية

دفعتهم الجائحة إلى براثن الفقر وهو ما يمثل زيادة كبيرة مقارنة بالتقديرات السابقة.

ما يقدر بـ 119-124 مليون شخص

ومن المحتمل أن ينخفض نشاط الشحن بحوالي 10%.

ما يقدر بـ 60% نسبة انخفاض الحركة الجوية للمسافرين

يُقدر أن يسجل أول انخفاض له منذ عام 1990م بسبب الجائحة.

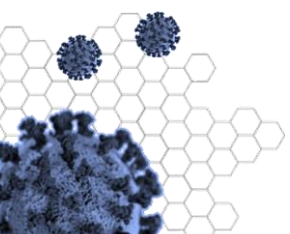
مؤشر التنمية البشرية

والذي يمثل أسوأ عام لها على الإطلاق

انخفضت السياحة الدولية بنسبة 74%

بفضل تراجع الحركة في أنشطة الطيران والنقل.

انخفضت انبعاثات ثاني أكسيد الكربون بنسبة 6%



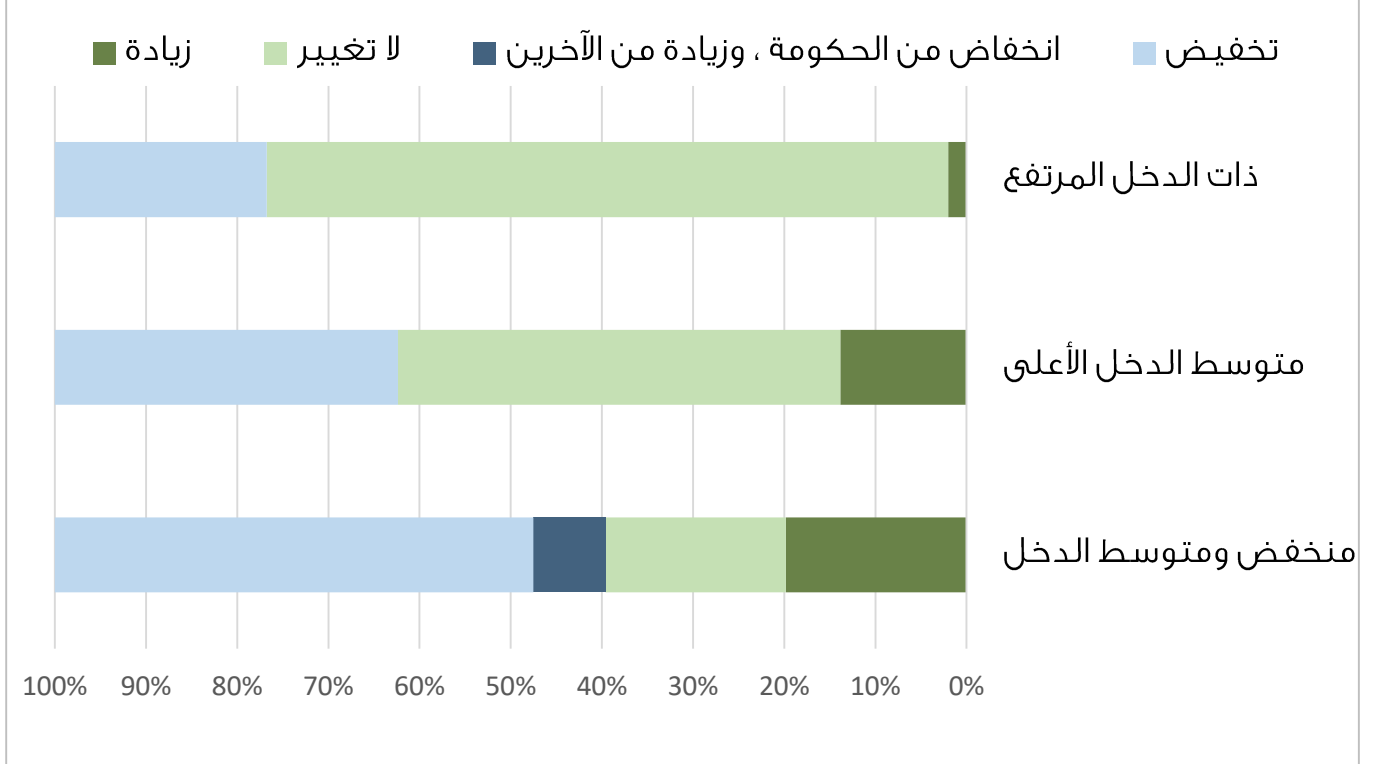


## الآثار المالية للعمليات الإحصائية الناجمة عن جائحة كوفيد-19

دعا البنك الدولي وشعبة الإحصاءات في الأمم المتحدة إلى التعاون الدولي والاستثمار المشترك من أجل تعزيز مرونة واستجابة الأنظمة الإحصائية الوطنية، والتي تأثرت أيضاً جراء الجائحة العالمية بسبب التحديات التشغيلية والتغيرات السريعة في الطلب على البيانات.

وفقاً لمسح كوفيد-19 الخاص بمكاتب الإحصاء الوطنية، الذي نفذته البنك الدولي وشعبة الإحصاء بالأمم المتحدة، فإن التمويل تغير بسبب جائحة كوفيد-19 وكانت الآثار المالية المترتبة على العمليات الإحصائية الناجمة عن الوباء أكثر وضوحاً في الدول ذات الدخل المنخفض والمتوسط.

التوزيع النسبي لمدى تأثير تمويل مكاتب الإحصاء الوطنية بسبب جائحة كوفيد-19 حسب فئة الدخل (%)



## الدروس المستخلصة

- الدول ذات الدخل المنخفض والمتوسط على أهبة الاستعداد للعمل مع الشركاء الدوليين لتلبية مطالبهم الناشئة في استخدام مصادر البيانات الجديدة والتقنيات المستخدمة، ولكن التمويل يمثل تحدياً أساسياً لذلك.
- أعربت معظم مكاتب الإحصاء الوطنية لكافة الدول عن الحاجة إلى الاستثمار المشترك في :
  - ✓ إنتاج بيانات دقيقة عن طريق ربط البيانات الجزئية المستمدة من المسوحات والمصادر الإدارية من خلال سجلات الأفراد والأعمال التجارية ودمج البيانات الإحصائية والجغرافية المكانية.
  - ✓ إنتاج إحصاءات ومؤشرات دورية من خلال استخدام البيانات الضخمة لإحصاءات ذات وتيرة عالية.
- تتطلب الشراكات الرامية إلى دعم وصول مكاتب الإحصاء الوطنية أثناء أزمة جائحة كوفيد-19، إلى مصادر البيانات الجديدة وطرقها وتقنياتها من خلال وضع استراتيجية على المدى القصير والمتوسط والطويل، بحيث يتم تنفيذها ومواصلة تطويرها واستدامتها، مما يؤدي إلى حلول دائمة بدلا من تلك المؤقتة.



## المصدر:

- تقرير " كيف أحدث كوفيد-19 تغييرا في العالم: منظور إحصائي" الصادر عن لجنة الأمم المتحدة لتنسيق الأنشطة الإحصائية.



المركز الإحصائي  
لدول مجلس التعاون لدول الخليج العربية  
GCC-STAT



[http:// www.gccstat.org](http://www.gccstat.org)



<https://facebook.com/gccstat>



[twitter.com/gccstat](https://twitter.com/gccstat)



[info@gccstat.org](mailto:info@gccstat.org)



ص ب: 840، الرمز البريدي 133  
سلطنة عمان



P.O.Box:840, PC:133  
Sultanate of Oman

+ 968 24346499 :



+ 968 24343228 :

