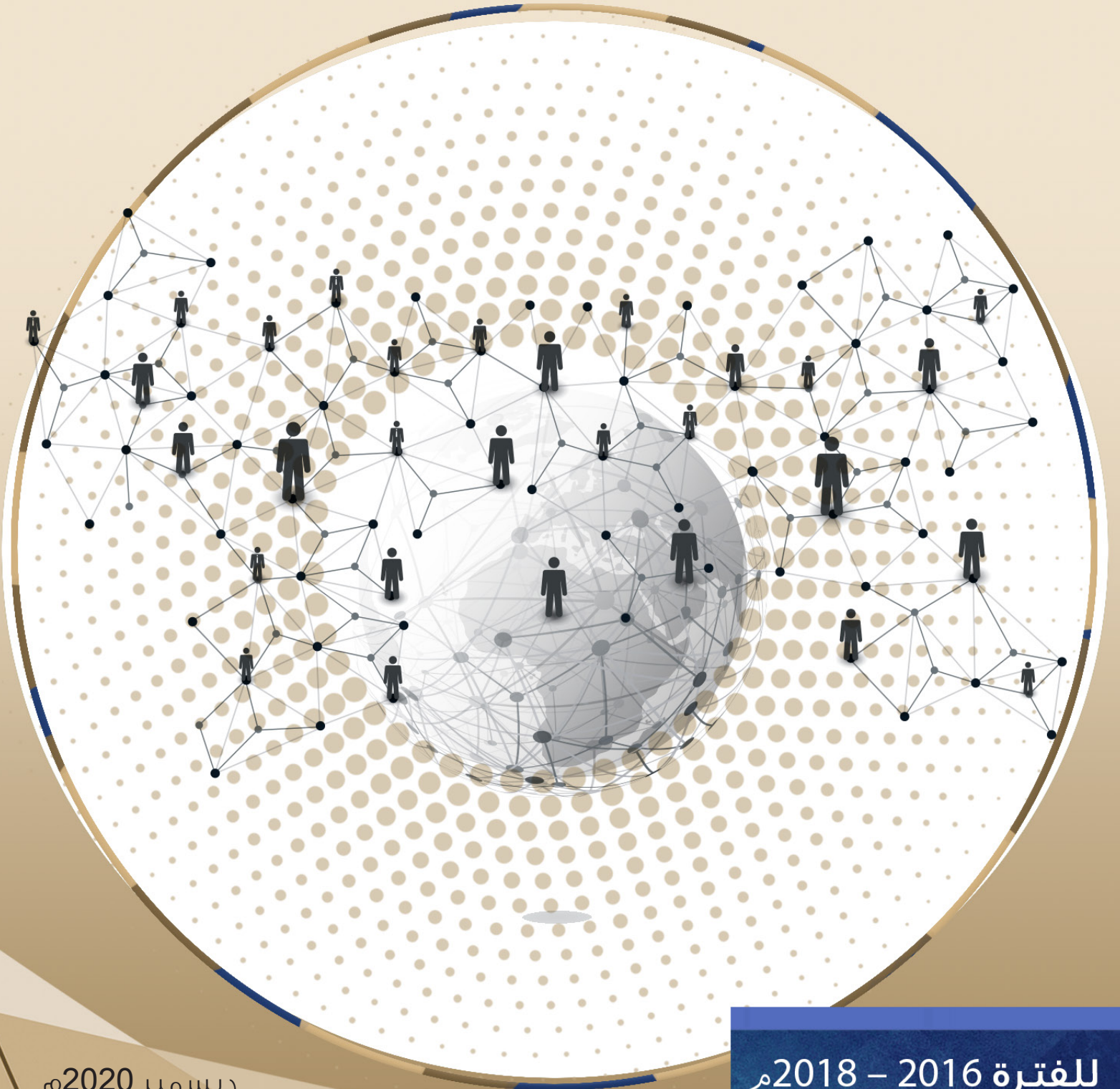
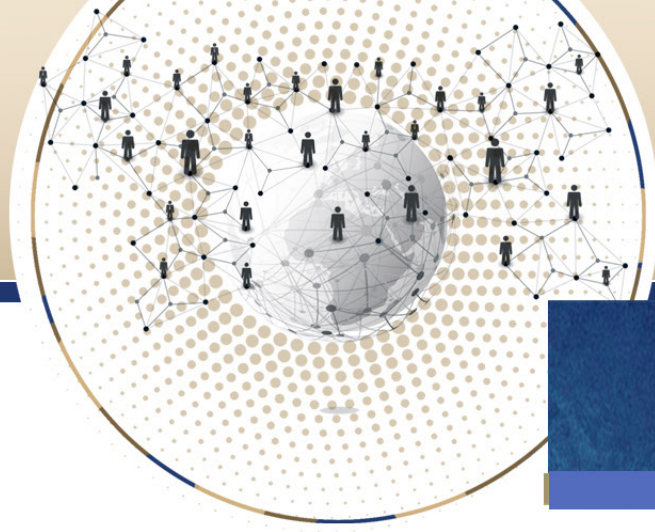


# نشرة موجزة حول مؤشرات التنمية البشرية بدول مجلس التعاون لدول الخليج العربية





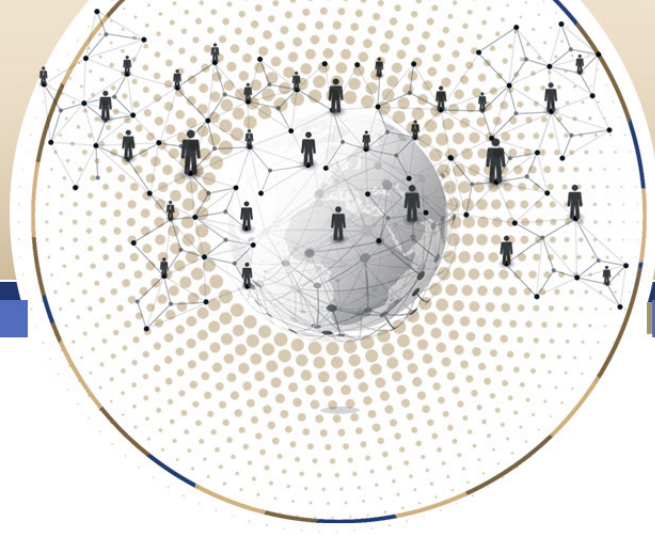
# المقدمة

يأتي إعداد هذا التقرير كخطوة أولية في بناء برنامج مؤشرات التنمية البشرية، والتي سيستمر المركز بإصدارها بشكل دوري حول دول مجلس التعاون لدول الخليج العربية لرصد التقدم في مجالات رئيسية تم تحديدها من قبل خبراء منظمات الأمم المتحدة لقياس التنمية البشرية على مستوى العالم ومفصلة على مستوى الدولة. وتتضمن المجالات التي يتم قياس مؤشرات الصحة، والتعليم، والدخل واستهلاك الموارد، والمساواة بين الجنسين، والعمل وظروف العمل، والأمن الانساني، والتجارة والتدفقات المالية، والتنقل والاتصال، والبيئة والاستدامة، والسكان.

تم الاستناد في إعداد هذا التقرير على قواعد بيانات الأمم المتحدة الخاصة بتقارير التنمية البشرية لضمان توفير أوسع قدر من البيانات حول جميع الدول الأعضاء في مجلس التعاون لدول الخليج العربية، على أن يتم تحديث البيانات في الأعداد القادمة وإضافة بيانات جديدة للسنوات التالية لآخر سنة تتوفر حولها بيانات من واقع البيانات الوطنية المتوفرة لدى الدول الأعضاء، وذلك لكي يتمكن المركز من إعداد دراسات معمقة حول اتجاهات المؤشرات تساعد المخططين ومتخذي القرار في الدول الأعضاء من تقييم الأداء في التنمية البشرية وتوجيه السياسات المبنية على الحقائق للمستقبل.

إن ما يجعل من مؤشرات التنمية البشرية على رأس قوائم المؤشرات الدولية هو أن عددا من مؤشراتها الفرعية تستخدم في حساب مؤشر التنمية البشرية التجميعي (Human Development Index - HDI) الذي يتم على أساسه ترتيب دول العالم من حيث مستويات التنمية البشرية. فعلى الرغم من الترتيب المتقدم لدول مجلس التعاون في مؤشر التنمية البشرية والتي تقع ضمن قائمة الدول ذات تنمية بشرية عالية جدا حسب تقرير الأمم المتحدة لعام 2018م، إلا أن قيمة المؤشر يمكن أن تتحسن في حال تم توفير بيانات ذات جودة أفضل، وهو ما سيسعى المركز على تحقيقه في المرحلة القادمة من خلال العمل عن قرب مع الدول الأعضاء في توفير بيانات ذات جودة لحساب المؤشرات.

نأمل أن يشكل هذا التقرير بداية لوضع مؤشرات التنمية البشرية على أجندة العمل الإحصائي الخليجي المشترك لإعداد مؤشر تنمية بشرية خليجي موحد يستند على أرقام إحصائية من واقع منشورات الأجهزة الإحصائية الوطنية، بحيث تعكس الواقع الفعلي للتنمية المزدهرة في جميع الدول الأعضاء.



## مصادر البيانات:

<http://hdr.undp.org/en/2018-update> موقع بيانات الأمم المتحدة الخاصة بتقرير التنمية البشرية لعام 2018

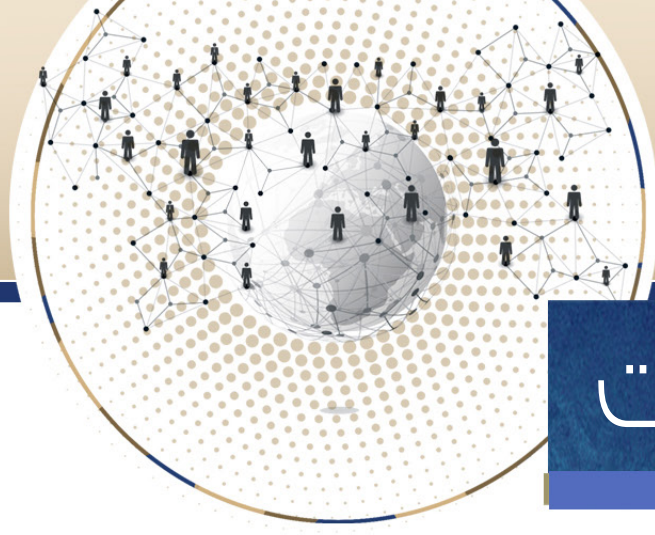
مع تحديث لبعض البيانات من نشرات المركز الإحصائي لدول مجلس التعاون لدول الخليج العربية

## تنويه للمستخدمين

1. تم الاستناد في إعداد التقرير على بيانات تقرير التنمية البشرية الذي تصدره الأمم المتحدة، وتم عرض المسودة الأولى على الدول الأعضاء للمراجعة والتحديث وتم تحديث أي بيانات قامت الدول بتوفيرها من مصادرها الوطنية.
2. التقرير يركز بشكل أساسي على عرض أهم مؤشرات التنمية البشرية بالأرقام والأشكال البيانية دون الخوض في المقارنات سواء بين الدول أو بين السنوات لنفس الدولة

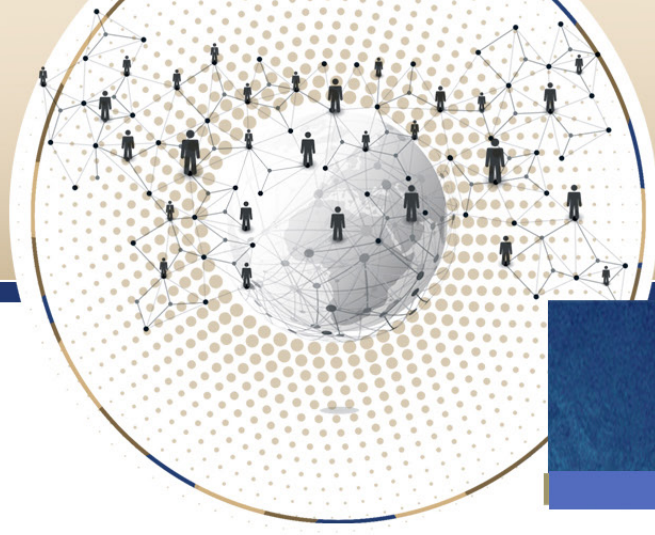
الرموز المستخدمة:

na : تعني لا ينطبق



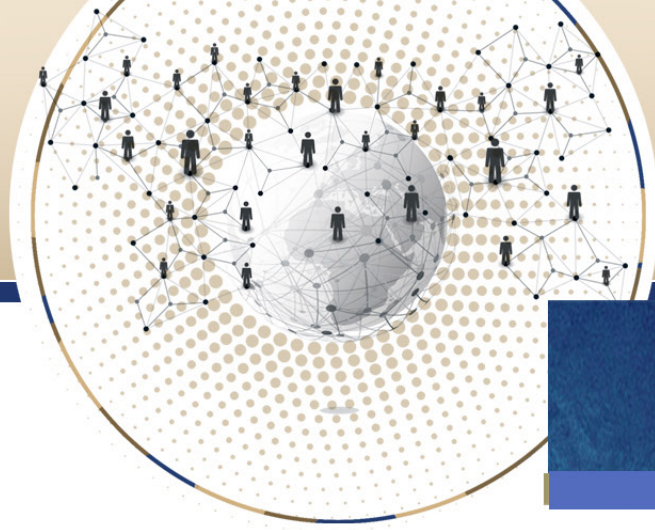
# المحتويات

الصفحة	الموضوع
2	مقدمة
3	مصادر البيانات
3	تنويه للمستخدمين
4	قائمة المحتويات
5	قائمة الأشكال البيانية
7	ملخص
8	أهداف التقرير
9	المفاهيم والمصطلحات
12	1. السكان
16	2. الصحة
23	3. التعليم
31	4. الدخل واستهلاك المصادر
35	5. النوع الاجتماعي
42	6. العمل والفئات الضعيفة
47	7. الأمن الإنساني
50	8. التجارة والتدفقات المالية
53	9. التنقل والاتصال
58	10. البيئة والاستدامة



# قائمة الأشكال البيانية

الرقم	الموضوع	الصفحة
شكل 1:	نسبة الإعاقة، سن مبكرة الأفراد في سن (0-14) سنة لكل 100 شخص في الفئة العمرية (15-64) عام 2017م	14
شكل 2:	نسبة الإعاقة، الشيخوخة (الأفراد في سن (65 سنة فما فوق) لكل 100 شخص في الفئة العمرية (15-64) عام 2017 م	14
شكل 3:	العمر الوسيط (سنوات) عام 2015م	15
شكل 4:	نسبة الجنس عند الولادة (الذكور إلى الإناث) عام 2017 م	15
شكل 5:	العمر المتوقع عند الولادة بالسنوات لعام 2017 م	18
شكل 6:	معدل وفيات البالغين لكل 1,000 حسب النوع لعام 2016 م	19
شكل 7:	الوفيات بسبب السبل لكل 100,000 عام 2016 م	19
شكل 8:	معدل وفيات الرضع لكل 100,000 حالة ولادة حية عام 2016 م	20
شكل 9:	نسبة الأطفال الذين لم يحصلوا على التطعيمات - الطعم الثلاثي (5 للأطفال بعمر سنة واحدة)، 2015 م	20
شكل 10:	نسبة الأطفال الذين لم يحصلوا على التطعيمات -الحصبة (لأطفال بعمر سنة واحدة)	21
شكل 11:	نسبة الانفاق العام على الصحة - نسبة من الناتج المحلي الإجمالي عام 2016 م	21
شكل 12:	معدل وفيات الأطفال دون الخامسة لكل 1,000 ولادة حية، عام 2016 م	22
شكل 13:	متوسط عدد السنوات المتوقعة من التعليم عام 2017 م	26
شكل 14:	نسبة التحرر من الأمية للأفراد 15 سنة فأكثر عام 2016 م	26
شكل 15:	معدل الالتحاق الإجمالي في التعليم قبل الابتدائي (كنسبة من الأفراد في سن التعليم ما قبل المدرسي) عام 2017 م	27
شكل 16:	معدل الالتحاق الإجمالي في التعليم حسب المرحلة عام 2017 م	27
شكل 17:	متوسط سنوات الدراسة عام 2017 م	28
شكل 18:	نسبة الأفراد دون سن 25 سنة ولديهم على الأقل بعض التعليم الثانوي عام 2017 م	28
شكل 19:	معدل التسرب من التعليم في المرحلة الابتدائية (% من فوج التعليم في المرحلة الابتدائية) عام 2016 م	29
شكل 20:	نسبة المعلمين المدربين في المرحلة الابتدائية عام 2017 م	29
شكل 21:	متوسط عدد الطلاب لكل معلم في المرحلة الابتدائية (طالب / معلم) عام 2017 م	30
شكل 22:	متوسط نصيب الفرد من الدخل الوطني الإجمالي - (GNI) بالدولار بمعامل القوة الشرائية (PPP\$) عام 2017 م	33
شكل 23:	مؤشر مستوى أسعار الغذاء المحلي عام 2015 م	33
شكل 24:	مؤشر تقلب أسعار المواد الغذائية المحلية عام 2015	34

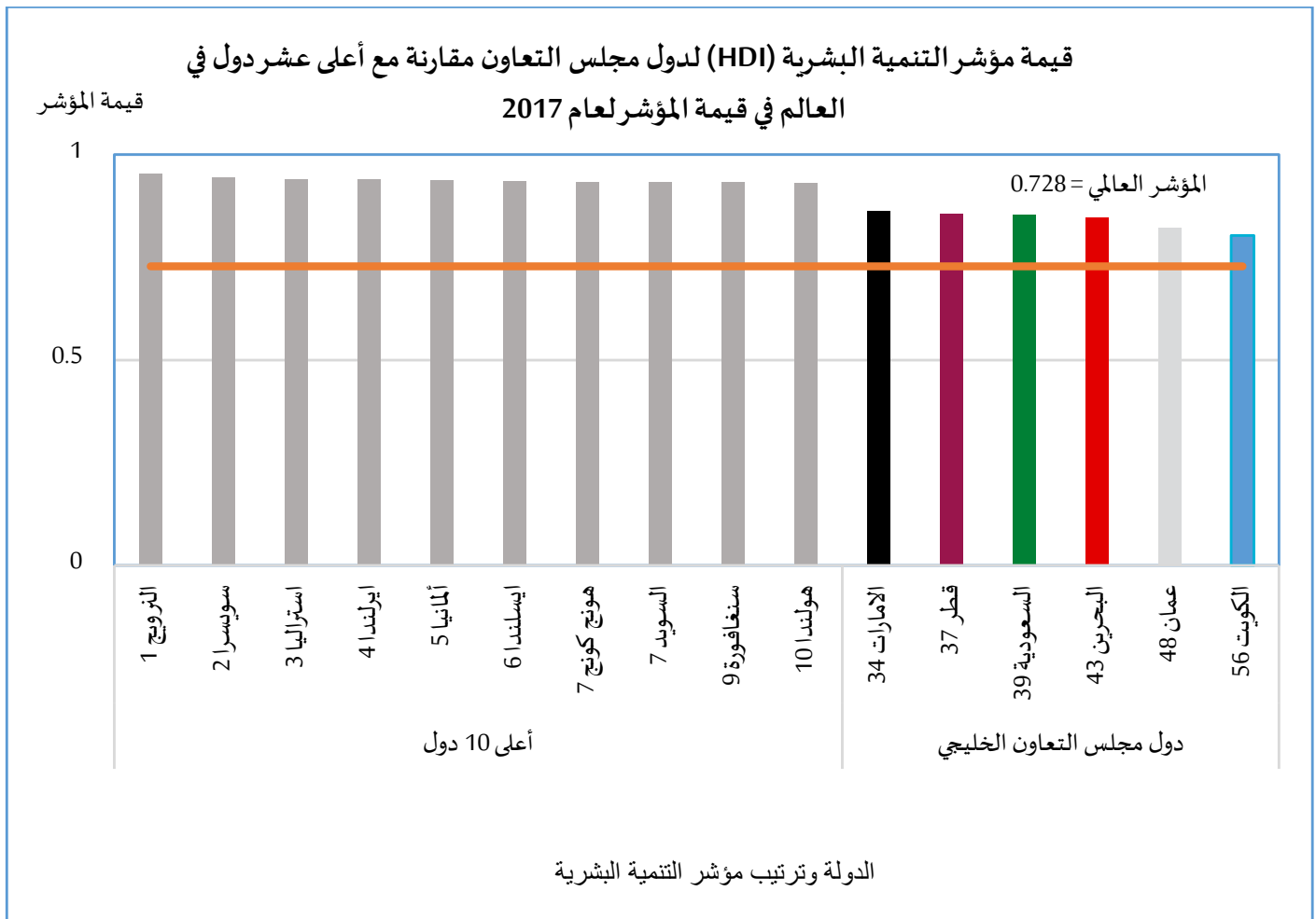


# قائمة الأشكال البيانية

الرقم	الموضوع	الصفحة
شكل 25:	نصيب الفرد من الناتج المحلي الإجمالي (معامل القوة الشرائية PPP لعام 2011) عام 2017 م	34
شكل 26:	معدل الولادات بين المراهقات (المواليد لكل امرأة تتراوح أعمارهن بين 15 و 19 عاما) 2015 - 2018 م	38
شكل 27:	السنوات المتوقعة من التعليم حسب النوع، عام 2017 م	39
شكل 28:	معدل المشاركة في القوى العاملة حسب النوع (% للأفراد 15 سنة فما فوق) عام 2017م	39
شكل 29:	متوسط العمر المتوقع (بالسنوات) عند الولادة حسب النوع عام 2017 م	40
شكل 30:	معدل الوفيات النفاسية (الوفيات لكل 100 000 مولود حي) عام 2015	40
شكل 31:	السكان الذين لديهم على الأقل بعض التعليم الثانوي حسب النوع (% من الذين أعمارهم 25 سنة فما فوق) عام 2017م	41
شكل 32:	نسبة المقاعد التي تشغلها النساء في البرلمان 2017م	41
شكل 33:	نسبة العمالة إلى عدد السكان (% من السكان 15 سنة فأكثر)، عام 2017 م	44
شكل 34:	نسبة العمالة في الزراعة والخدمات، عام 2017 م	44
شكل 35:	إجازة الأمومة المدفوعة الأجر الإلزامية (أيام) عام 2017م	45
شكل 36:	إجمالي معدل البطالة (% من القوى العاملة) عام 2017 م	45
شكل 37:	معدل بطالة الشباب (% من الأفراد 15-24 سنة) عام 2017م	46
شكل 38:	شكل 34: معدل حالات القتل العمد (لكل 100,000 شخص) 2011-2016 م	49
شكل 39:	شكل 35: معدل الانتحار حسب النوع (لكل 100,000 شخص) عام 2015م	49
شكل 40:	الصادرات والواردات (% من إجمالي الناتج المحلي) عام 2017 م	52
شكل 41:	مؤشر التركيز (الصادرات) عام 2015 م	52
شكل 42:	تدفقات رأس المال الخاص (% من إجمالي الناتج المحلي) عام 2017 م	52
شكل 43:	مستخدمو الإنترنت (% من السكان) عام 2016 م	55
شكل 44:	السياح الدوليون الوافدون عام 2016 م	56
شكل 45:	صافي الحركة الدولية للطلاب (/ من إجمالي الالتحاق بالتعليم العالي) عام 2017 م	56
شكل 46:	عدد مشجري الهاتف الجوال (لكل 100 شخص) عام 2016 م	57
شكل 47:	صافي معدل الهجرة (لكل 1000 شخص) 2010-2015 م	57
شكل 48:	انبعاثات ثاني أكسيد الكربون للفرد (بالطن) عام 2014 م	61
شكل 49:	استنزاف الموارد الطبيعية (% من الدخل القومي الإجمالي) عام 2015 م	61

## ملخص

تم ترتيب جميع دول مجلس التعاون لدول الخليج العربية ضمن مجموعة الدول ذات التصنيف المرتفع جدا في مؤشر التنمية البشرية ضمن تقرير التنمية البشرية الصادر عن برنامج الأمم المتحدة الإنمائي لعام 2018م. الشكل (1) حيث يعرض الشكل قيم مؤشر التنمية البشرية لدول مجلس التعاون بالإضافة الى أول عشر دول في مؤشر التنمية البشرية وكذلك مع مؤشر التنمية البشرية العالمي لعام 2018م. و يتضح من الشكل تحقيق جميع دول مجلس التعاون مستوى أعلى من المتوسط العالمي وتقترب من مؤشرات أعلى عشر دول على مستوى العالم.



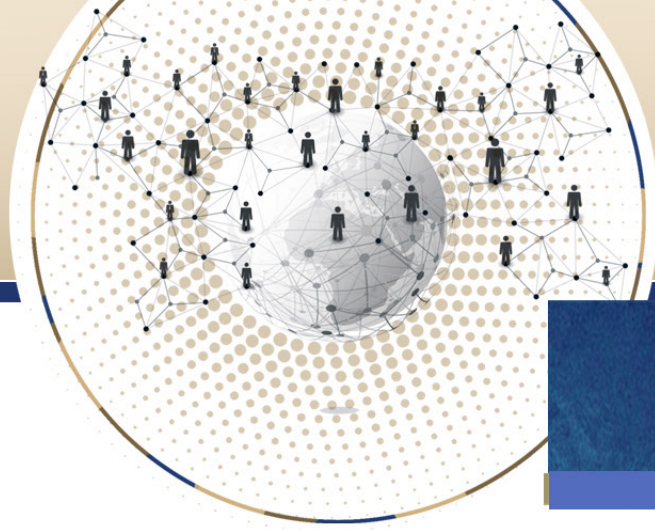
تحقيق هذا المستوى من مؤشرات التنمية يعكس النتائج الايجابية التي حققتها دول المجلس على صعيد سياساتها الاقتصادية والاجتماعية، والتي ساهمت في تطوير مختلف مجالات الحياة ومن ضمنها المجالات الاستراتيجية ذات العلاقة بالتنمية البشرية الشاملة لاعلى مستوى الصحة والتعليم والاقتصاد.



## أهداف التقرير

يهدف إعداد تقرير التنمية البشرية لدول مجلس التعاون لدول الخليج العربية إلى إظهار واقع التنمية في هذه الدول لقياس مدى التقدم المحرز في مجال التنمية البشرية في جميع أبعادها الاقتصادية والاجتماعية والبيئية، مع الأخذ بعين الاعتبار التفاوت بين الجنسين (الذكور والاناث) في المؤشرات التي يجب ابراز البيانات حسب النوع الاجتماعي لتسهيل المقارنة بينهما.





## المفاهيم و المصطلحات

العمر المتوقع عند الولادة: يشير متوسط العمر المتوقع عند الولادة إلى عدد السنوات التي سيعيشها رضيع حديث الولادة إذا ظلت أنماط الوفيات السائدة وقت ولادته على حالها طوال حياته.

معدل وفيات البالغين: هو احتمال الوفاة بين سن 15 وقبل بلوغ 60 سنة أي احتمال وفاة شخص يبلغ من العمر 15 عاماً قبل بلوغ سن الستين، إذا كان خاضعاً لمعدلات الوفيات حسب الأعمار في السنة المحددة بين تلك الأعمار.

وفيات الأطفال دون الخامسة من العمر: هو متوسط عدد وفيات الأطفال أقل من خمس سنوات خلال سنة ميلادية معينة لكل 1000 من إجمالي المواليد خلال نفس السنة داخل الحدود الجغرافية للدولة.

معدل وفيات الرضع لكل 1,000 مولود حي: عدد حالات الوفاة للأطفال أقل من سنة مقسوماً على مجموع عدد المواليد الأحياء في نفس السنة مضروباً بـ 1,000.

متوسط عدد السنوات المتوقعة من التعليم: عدد السنوات التي يتوقع لطفل أن يقضيها في المدرسة أو الجامعة إذا بقيت أنماط الرسوب والترقيع والتسرب كما هي.

مؤشر التكافؤ بين الجنسين: القيم التي تمثل نسبة الاناث إلى نسبة الذكور.

نسبة الالتحاق الإجمالية بالتعليم: عدد الملتحقين بمستوى معين من التعليم مقسوماً على عدد الأفراد في السن الرسمي لذلك المستوى مضروباً بـ 100.

صافي الدخل القومي المعدل: هو إجمالي الدخل القومي مطروحاً منه استهلاك رأس المال الثابت ونضوب الموارد الطبيعية.

إجمالي الادخار: يُحسب إجمالي الادخار على أنه إجمالي الدخل القومي مطروحاً منه إجمالي الاستهلاك، إضافة إلى صافي التحويلات.

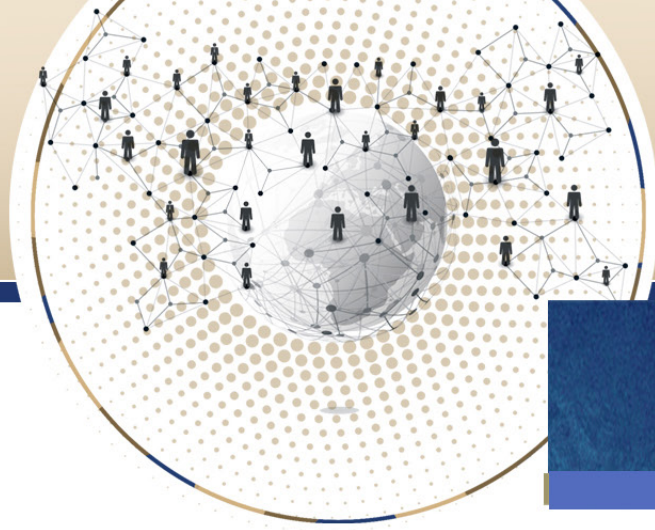
إجمالي تكوين رأس المال الثابت (% من إجمالي الناتج المحلي): يشمل إجمالي تكوين رأس المال الثابت (إجمالي الاستثمار

المحلي سابقاً) تحسينات الأراضي (الأسوار والخنادق وقنوات تصريف المياه، الخ)، ومشتريات الآلات والماكينات والمعدات،

وإنشاء الطرق، والسكك الحديدية، وما شابه، بما في ذلك المدارس، والمكاتب، والمستشفيات، والمسكن الخاصة، والمباني

التجارية والصناعية. وطبقاً لنظام الحسابات القومية لعام 2008، فإن صافي اقتناء النفائس يندرج أيضاً ضمن تكوين رأس

المال.



## المفاهيم و المصطلحات

معدل المشاركة في القوى العاملة، إجمالي (% من إجمالي عدد السكان في سن 15 عاماً وما فوقها): معدل المشاركة في

القوى العاملة هو نسبة السكان من عمر 15 عاماً فأكبر النشطين اقتصادياً: جميع الأشخاص الذين يمثلون الأيدي العاملة المشاركة في إنتاج السلع والخدمات خلال فترة محددة.

نصيب الفرد من إجمالي الناتج المحلي (بالأسعار الجارية بالدولار الأمريكي): نصيب الفرد من إجمالي الناتج المحلي هو

حاصل قسمة إجمالي الناتج المحلي على عدد السكان في منتصف العام. وإجمالي الناتج المحلي هو عبارة عن مجموع إجمالي

القيمة المضافة من جانب جميع المنتجين المقيمين في الاقتصاد زائد أية ضرائب على المنتجات وناقص أية إعانات غير

مشمولة في قيمة المنتجات. ويتم حسابه بدون اقتطاع قيمة إهلاك الأصول المصنعة أو إجراء أية خصوم بسبب نضوب

وتدهور الموارد الطبيعية. والبيانات معبر عنها بالقيمة الحالية للدولار الأمريكي.

الائتمان المحلي الذي يقدمه القطاع المالي: عبارة عن ائتمان يتم تقديمه لقطاعات مختلفة. ويشمل القطاع المالي الهيئات

النقدية: مثل البنك المركزي (وهو الكيان الذي يسيطر على المعروض من عملة الدولة)، وبنوك الودائع النقدية (البنوك

التجارية "للمستويات المتوسطة من القطاع العائلي والشركات")، وغيرها من المؤسسات المالية. وفي عدد قليل من البلدان، قد

تحتفظ الحكومات باحتياطي من النقد الأجنبي كودائع في النظام المالي وليس في البنك المركزي. وحيث أن المطالبات على الحكومة

المركزية عبارة عن بند صاف (المطالبات على الحكومة المركزية مخصصاً منها ودائع الحكومة المركزية)، فإن الرقم قد يكون

بالسالب، مما يؤدي إلى رقم سلبي للائتمان المحلي الذي يقدمه القطاع المالي.

الوفيات النفاسية: وفاة المرأة أثناء الحمل أو بعد نهايته ب 42 يوماً لأي سبب له علاقة بالحمل أو التحكم به، بغض النظر

عن مدة ومكان الحمل، وليس لأسباب عرضية.

معدل الوفيات النفاسية: عدد حالات الوفيات النفاسية مقسوماً على مجموع عدد المواليد الأحياء في نفس السنة مضروباً ب

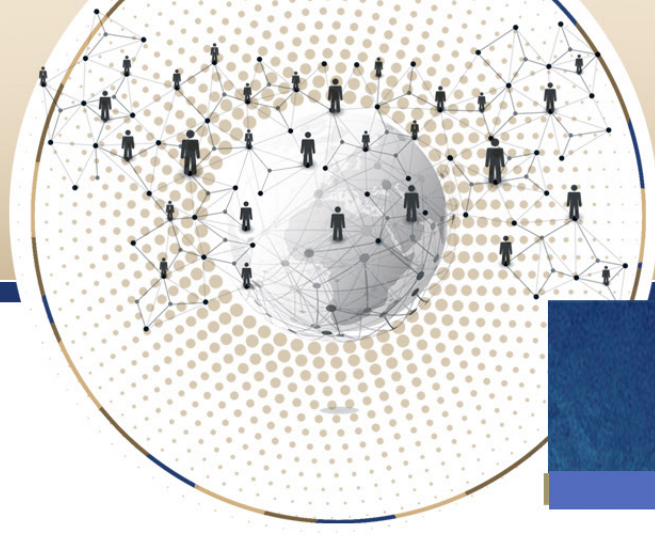
100,000.

البطالة: تشير البطالة إلى نسبة أفراد القوى العاملة الذين ليس لديهم عمل ولكنهم متاحين للعمل ويبحثون عن الوظائف.

استنزاف الموارد: هو استهلاك المورد بشكل أسرع مما يمكن تجديده. وتنقسم الموارد الطبيعية عادة بين الموارد

المتجددة والموارد غير المتجددة. يعتبر استخدام أي من هذين الشكلين من الموارد بعد معدل الاستبدال الخاص بهما نفاذاً

للموارد.



## المفاهيم و المصطلحات

صافي الهجرة: صافي الهجرة هو صافي مجموع المهاجرين خلال الفترة المعنية، أي إجمالي المهاجرين الوافدين مخصوماً منه العدد السنوي للمهاجرين النازحين بما فيهم المواطنين وغير المواطنين.

الاستثمار الأجنبي المباشر، صافي التدفقات الوافدة: الاستثمار الأجنبي المباشر هو صافي تدفقات الاستثمار الوافدة للحصول على حصة دائمة في الإدارة (نسبة 10 في المائة أو أكثر من الأسهم المتمتعة بحقوق التصويت) في مؤسسة عاملة في اقتصاد غير اقتصاد المستثمر. وهو عبارة عن مجموع رأس مال حقوق الملكية والعائدات المعاد استثمارها وغير ذلك من رأس المال طويل الأجل ورأس المال قصير الأجل، كما هو مبين في ميزان المدفوعات. وتوضح هذه السلسلة صافي التدفقات (صافي تدفقات الاستثمارات الجديدة مخصوماً منها الاستثمارات التي يتم سحبها) في البلد المعني من المستثمرين الأجانب. والبيانات معبر عنها بالقيمة الحالية للدولار الأمريكي.

معدل الإعالة السكانية: معدل إجمالي المعالين (أي الأشخاص دون سن الـ 15 والمتجاوزين لعتبة الـ 64 عاماً) إلى السكان في سن العمل (أي المتراوحه أعمارهم بين 15 و 64 عاماً). تظهر البيانات كنسبة الأشخاص المعالين لكل 100 شخص في سن العمل.

نسبة الجنس عند الولادة: عدد المواليد الذكور فس سنة معينة مقسوماً على عدد المواليد الاناث في نفس السنة.



أولا : السكان



## أولاً: السكان

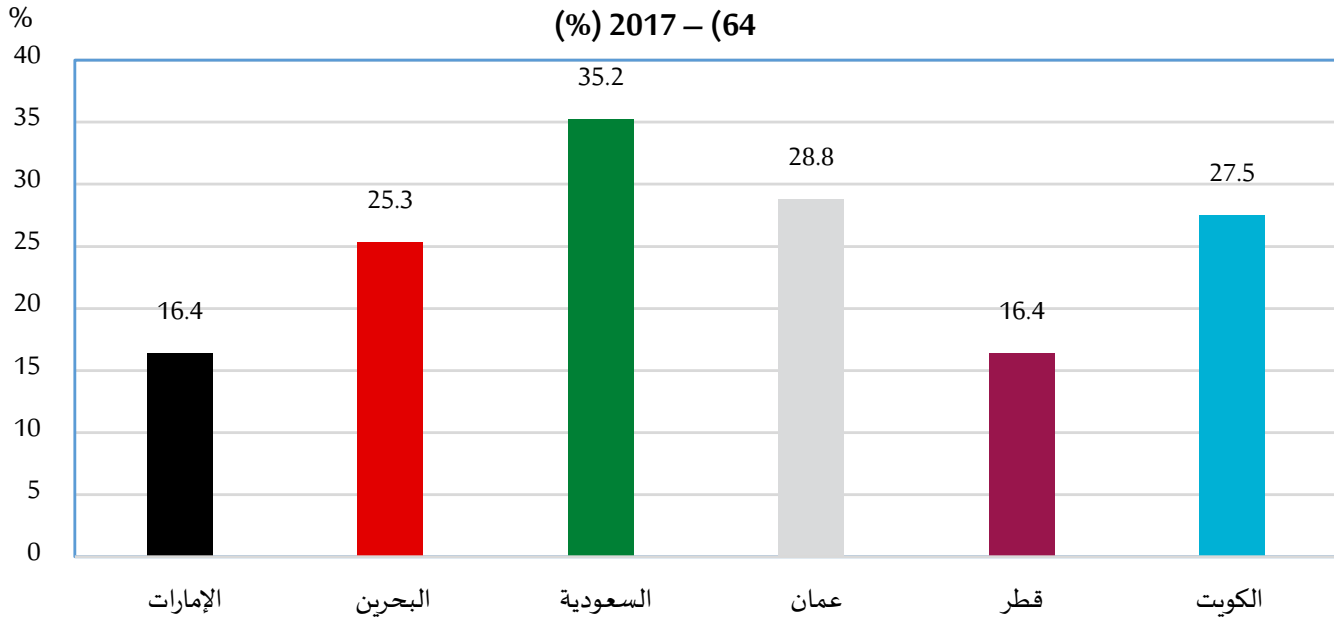
يشير الجدول (1) وشكل (2) إلى أن نسبة الاعالة المبكرة في عام 2017م قد بلغت 35.2% في المملكة العربية السعودية و16.4% في كل من دولة الامارات العربية المتحدة ودولة قطر، و 25.3% في مملكة البحرين و28.8% في سلطنة عمان و27.5% في دولة الكويت.

جدول 1: مؤشرات السكان

المؤشر	الإمارات	البحرين	السعودية	عمان	قطر	الكويت
عدد السكان ( مليون ) - 2017	9.4	1.5	32.9	4.6	2.6	4.1
نسبة الإعالة المبكرة للأفراد في سن (0-14) سنة لكل 100 شخص في الفئة العمرية (15-64) - 2017 (%)	16.4	25.3	35.2	28.8	16.4	27.5
نسبة الإعالة، الشيخوخة (الأفراد في سن 65 سنة فما فوق) لكل 100 شخص في الفئة العمرية (15-64) - 2017 (%)	1.3	3.0	4.6	3.1	1.5	3.1
العمر الوسيط (سنوات) - 2017م	33.4	31.2	29.8	29.0	31.3	33.4
السكان الذين تتراوح أعمارهم بين 15-64 (مليون) - 2017	8.0	1.2	23.6	3.5	2.2	3.2
السكان البالغين من العمر 65 عاماً فما فوق (مليون) - 2017	0.1	0.0	1.1	0.1	0.0	0.1
السكان الذين تقل أعمارهم عن 5 سنوات (مليون) - 2017	0.5	0.1	3.0	0.4	0.1	0.3
السكان الحضر (%) - 2017	86.2	89.2	83.6	83.6	99.1	100
نسبة الجنس عند الولادة (الذكور الى الإناث) - 2015	105	104	103	105	105	103



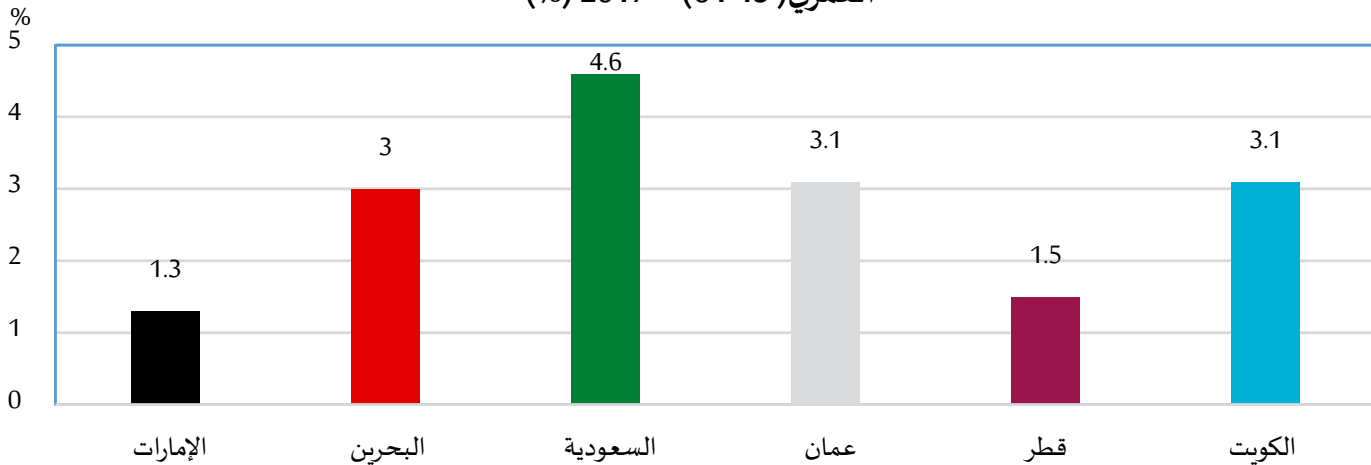
شكل 1: نسبة الإعاقة المبكرة للأفراد في سن (0-14) سنة لكل 100 شخص في الفئة العمرية 15-



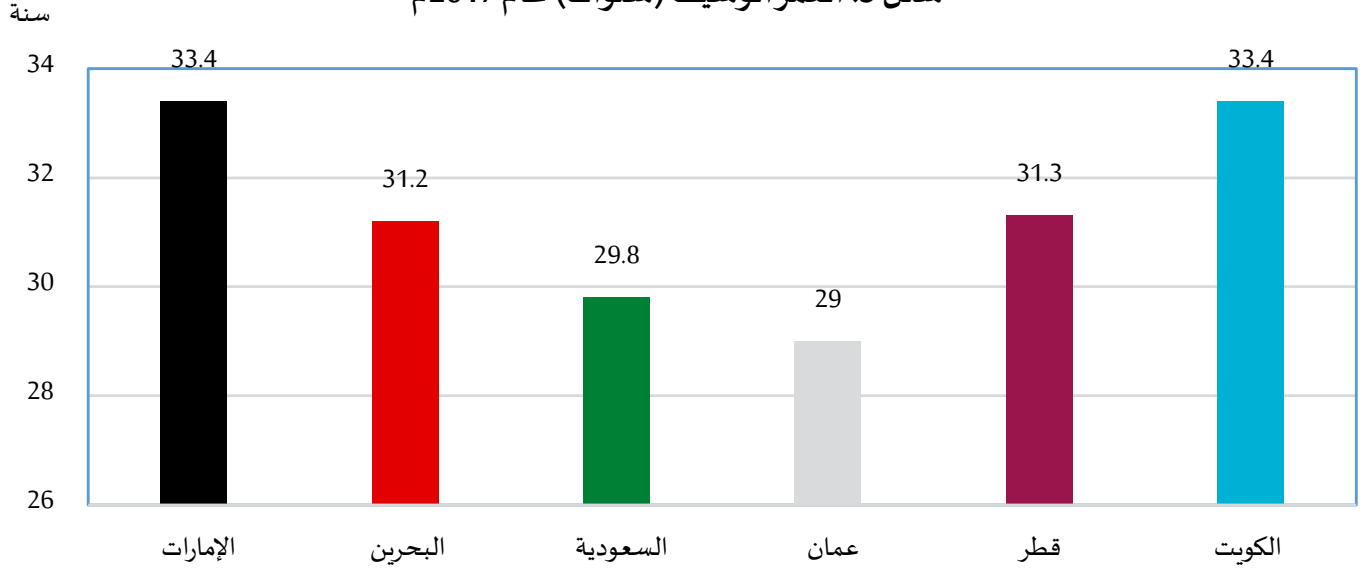
من جانب آخر بلغت نسبة الاعاقة لكبار السن (عدد الأفراد المعالين بعمر 65 سنة فأكثر مقسوما على عدد السكان في الفئة العمرية 15 - 64 سنة) عام 2017م نحو 4.6% في المملكة العربية السعودية و1.3% في دولة الامارات العربية المتحدة، وبلغت 3.0% في مملكة البحرين و 3.1% في سلطنة عمان و 1.5% في دولة قطر و 1.5% وفي دولة الكويت 3.1%.

شكل 2: نسبة الإعاقة، الشيخوخة (الأفراد في سن (65 سنة فما فوق) لكل 100 شخص في الفئة

العمرية (15-64) - 2017 (%)



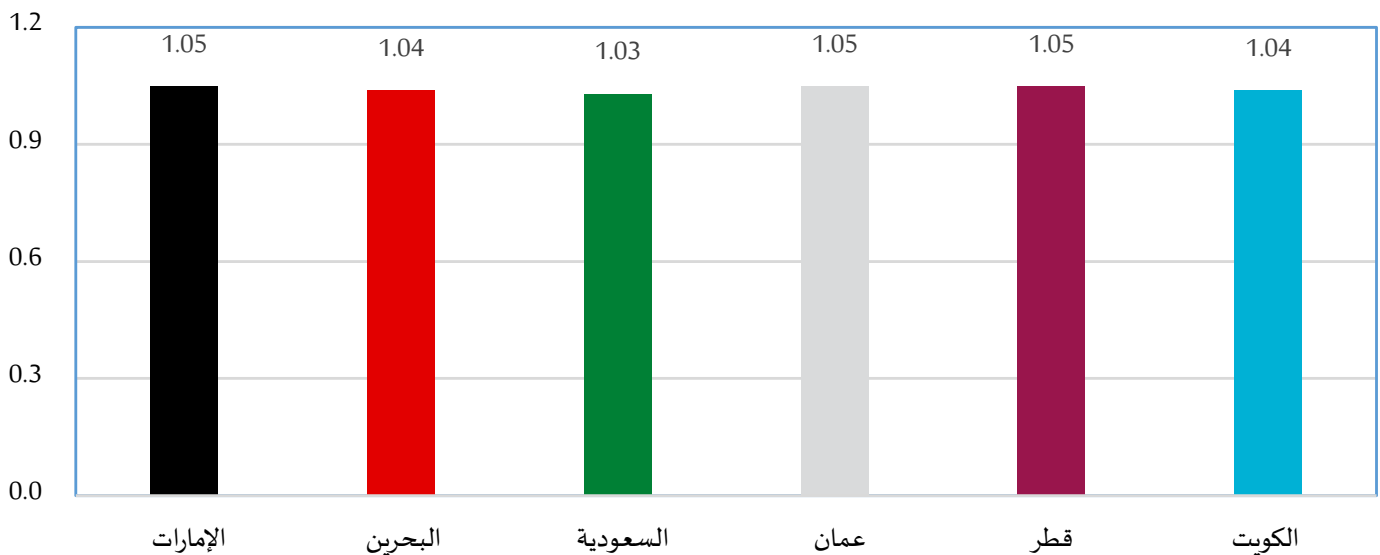
شكل 3: العمر الوسيط (سنوات) عام 2017م



ويعتبر العمر الوسيط مهماً في تحديد العمر الذي يتركز نصف السكان تحته ونصفهم فوقه، وهو ما يساعد في تخطيط القوى العاملة واحتياجات السكان المختلفة مثل الصحة والسكن والوظائف

تعتبر نسبة الجنس عند الولادة في جميع دول مجلس التعاون لدول الخليج العربية ضمن المعدلات العالمية، ويتضح من الشكل (4) ان المعدل لعام 2017م تراوح بين 103 ذكر مقابل كل مائة أنثى في المملكة العربية السعودية و105 ذكور مقابل كل مائة أنثى في كل من دولة الامارات العربية المتحدة وسلطنة عمان ودولة قطر، في حين بلغت النسبة 104 ذكور مقابل كل مائة أنثى في كل من مملكة البحرين ودولة الكويت.

شكل 4: نسبة الجنس عند الولادة (الذكور الى الإناث) عام 2017 م





ثانيا : الصحة





## ثانياً: الصحة

تشير بيانات مجموعة مؤشرات الصحة لعام 2017 م كما هو في الجدول (2) إلى ارتفاع العمر المتوقع في جميع دول مجلس التعاون لدول الخليج العربية، حيث تراوح العمر المتوقع بين 74.7 سنة في المملكة العربية السعودية و78.3 سنة في دولة قطر.

جدول 2: مؤشرات الصحة

المؤشر	الإمارات	البحرين	السعودية	عمان	قطر	الكويت
العمر المتوقع عند الولادة بالسنوات - 2017	77.4	77.0	74.7	77.9	78.3	74.8
معدل وفيات البالغين لكل 1,000 - إناث - 2016	56	58	77	68	46	57
معدل وفيات البالغين لكل 1,000 - ذكور - 2016	79	73	96	107	65	93
حالات الإصابة الجديدة بالمalaria لكل 1000 من السكان - 2016	n.a.	0.09	0.10	0.23	n.a.	0.10
حالات الإصابة الجديدة بالسل لكل 100,000 من السكان - 2016	11.4	9.9	6.4	4.3	23	24.1
معدل انتشار مرض نقص المناعة بين البالغين (% للأفراد في الفئة العمرية 15-49 سنة) 2016	n.a.	0.1	0.1	n.a.	0.1	0.1
معدل وفيات الأطفال دون الخامسة لكل 1000 مولود حي - 2016	7.7	7.6	12.9	11.4	6.7	8.2
معدل وفيات الرضع لكل 1000 مولود حي - 2016	6.6	6.5	11.1	9.4	5.4	7.0
نسبة الأطفال الذين لم يحصلوا على التطعيمات - الطعم الثلاثي (للأطفال بعمر سنة واحدة) - 2017	3.0	2.0	1.0	1.0	2.0	1.0
المؤشر	الإمارات	البحرين	السعودية	عمان	قطر	الكويت

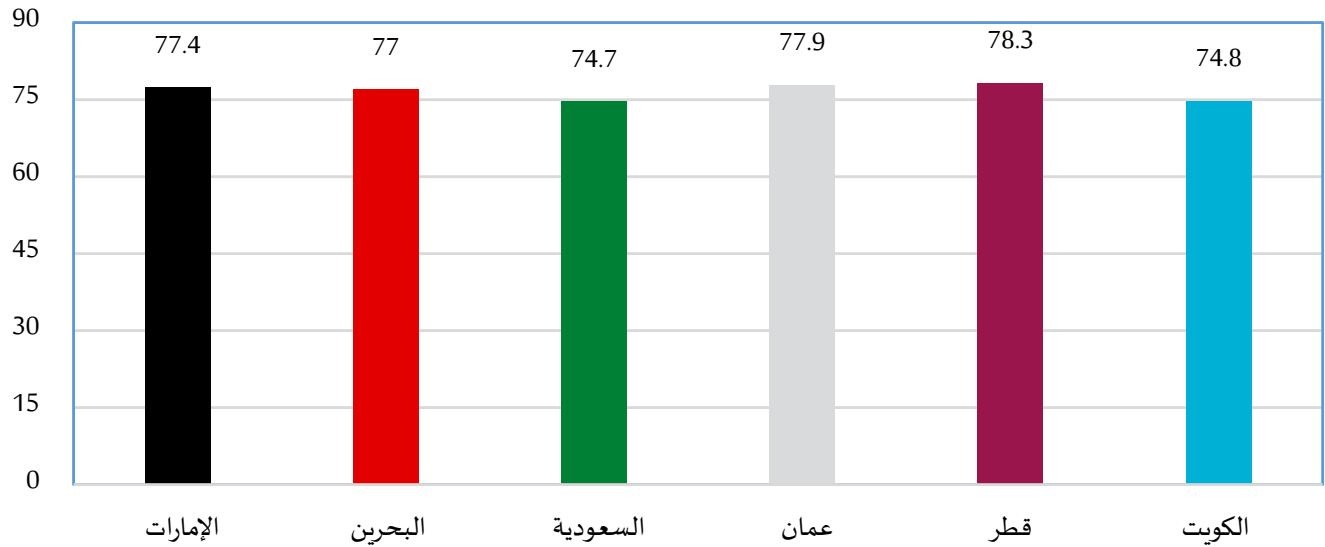


المؤشر	الإمارات	البحرين	السعودية	عمان	قطر	الكويت
نسبة الأطفال الذين لم يحصلوا على التطعيمات - الحصبة (للأطفال بعمر سنة واحدة) - 2017	0.0	3.0	4.0	0.1	2.9	1.0
نسبة الانفاق العام على الصحة - % من الناتج المحلي الإجمالي - 2016	3.5	5.2	5.8	3.8	3.1	4.0
التقزم (متوسط وشديد) - % للأطفال أقل من 5 سنوات 2010 - 2016	n.a.	5.8	16.6	11.4	n.a.	4.9

n.a: تعني البيانات غير متوفرة

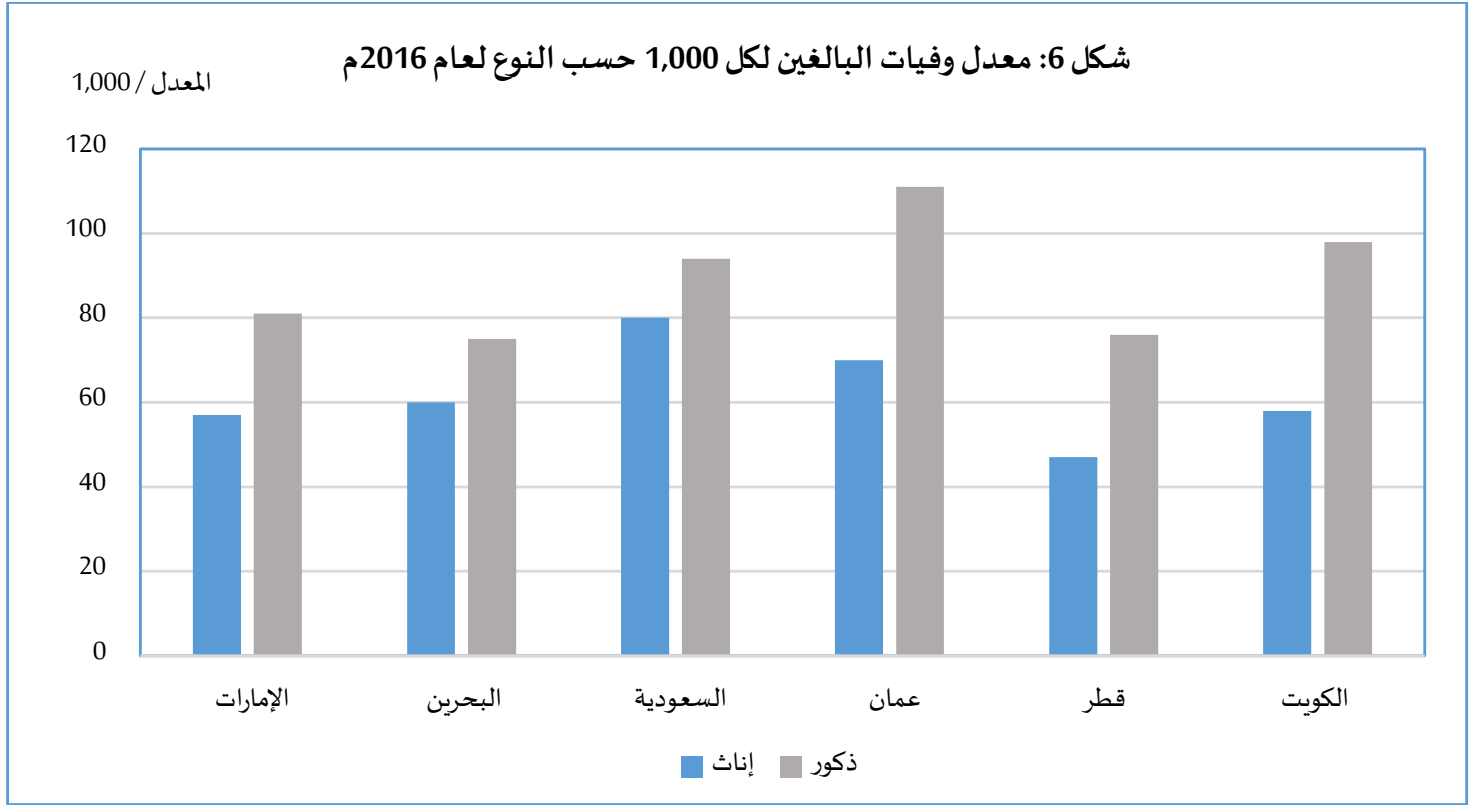
شكل 5: العمر المتوقع عند الولادة بالسنوات لعام 2017م

العمر بالسنوات

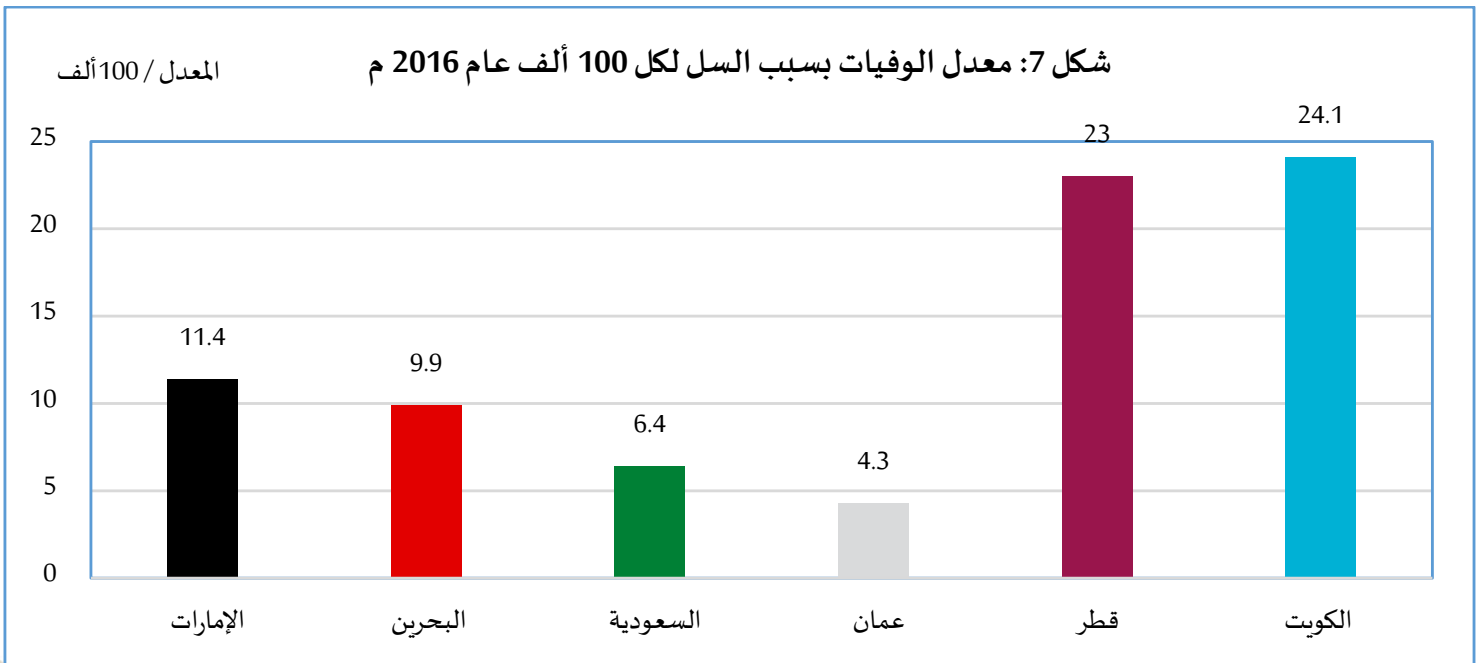




يشير الشكل (6) الى تفاوت معدلات وفيات البالغين لكل ألف بالغ بين الدول وبين الجنسين أيضا.

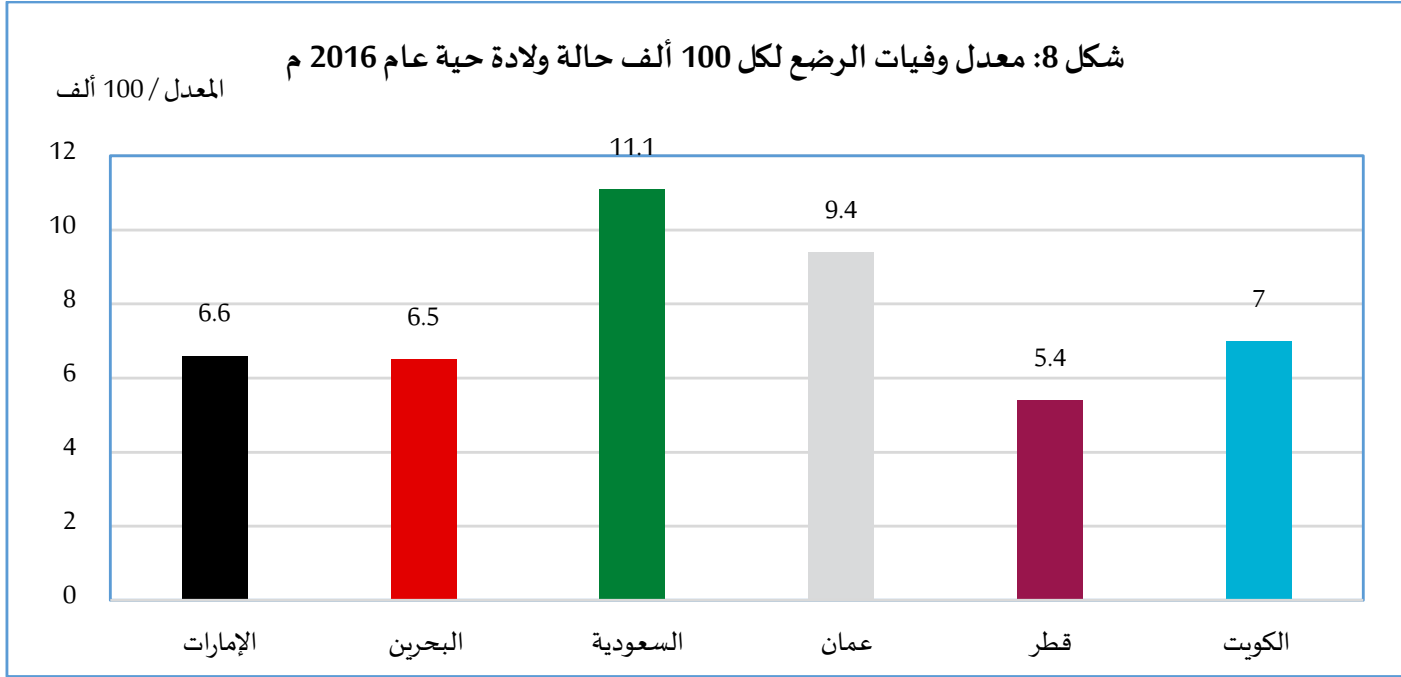


من جانب آخر يتضح من الشكل (7) وجود تفاوت كبير في معدلات الإصابة الجديدة بالسل بين دول المجلس لكل مائة ألف شخص من السكان عام 2016م، فقد بلغ المعدل 11.4 حالة في دولة الإمارات العربية المتحدة ارتفع الى 23 و 24 حالة في كل من دولة قطر ودولة الكويت على التوالي.

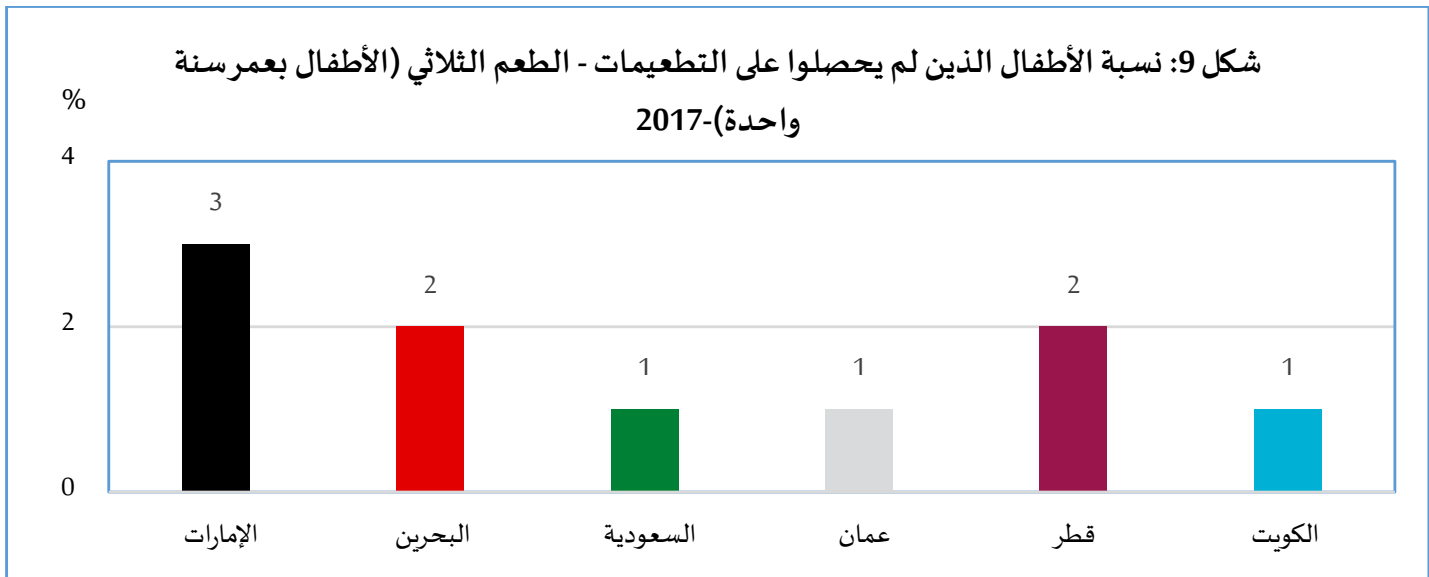




تعتبر معدلات وفيات الأطفال دون الخامسة ووفيات الرضع منخفضة جدا في دول مجلس التعاون لدول الخليج العربية، فقد تراوحت كما يتضح من الشكل (8) بين 7.6 و12.9 حالة وفاة لكل ألف مولود حي في مملكة البحرين والمملكة العربية السعودية على التوالي عام 2016م، وتراوحت وفيات الأطفال الرضع بين 5.4 وفاة لكل ألف مولود حي في دولة قطر عام 2016م و 11.4 حالة وفاة لكل ألف مولود حي في المملكة العربية السعودية.

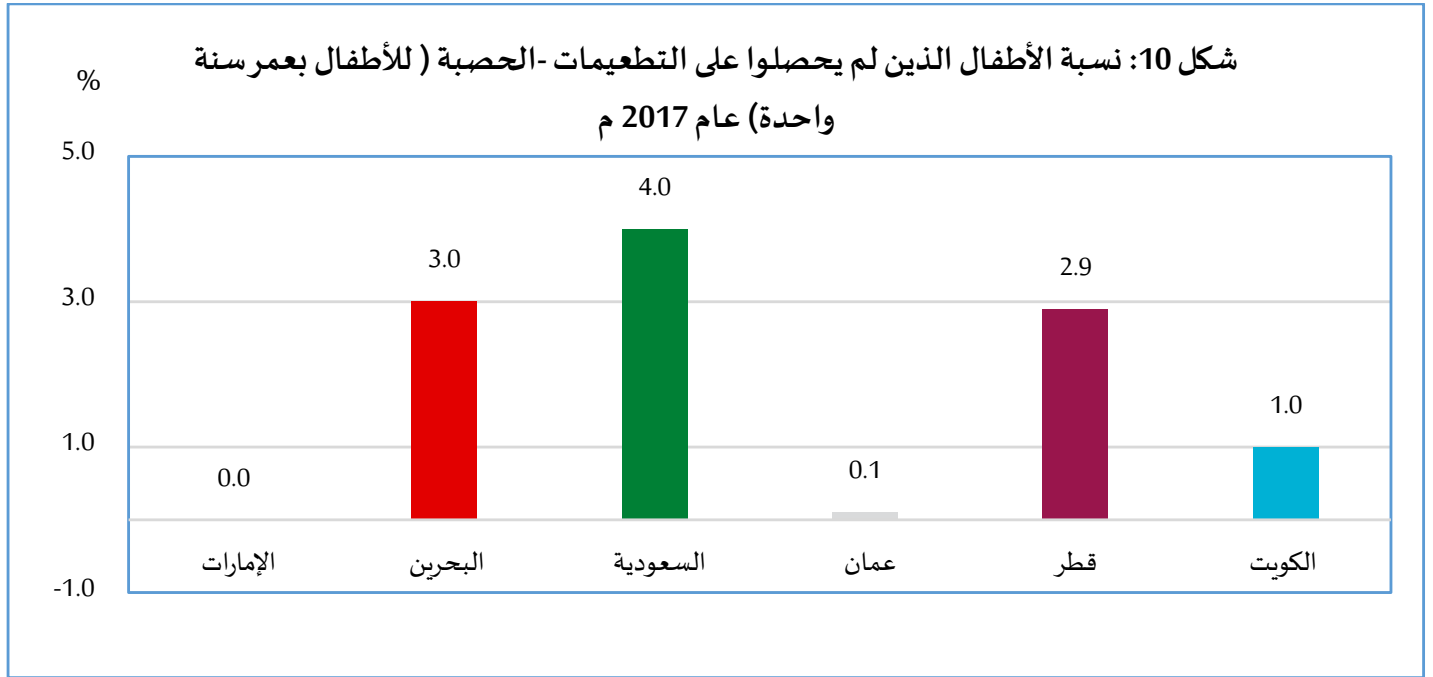


أما بالنسبة للتطعيمات فيوضح من الشكل (9) ان دول مجلس التعاون لدول الخليج العربية تقترب من حالة الاكتمال في تطعيمات الأطفال سواء الطعم الثلاثي أو ضد الحصبة.

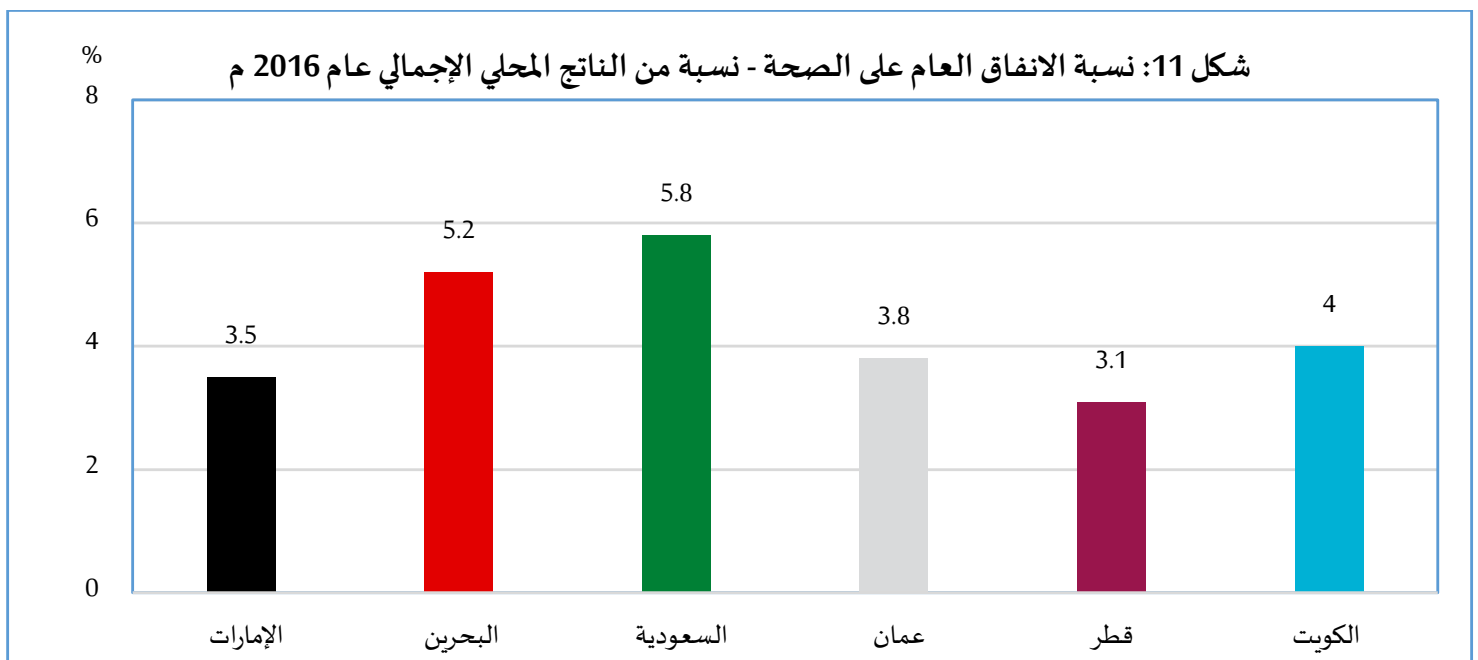




تراوحت نسبة من لم يحصلوا على التطعيمات ضد الحصبة عام 2017م بين 4.0% في المملكة العربية السعودية و 0.0 في دولة الامارات العربية المتحدة، وكانت قليلة جدا في سلطنة عمان حيث بلغت 0.1%، وبلغت وبلغت 1.0% في دولة الكويت و 2.9% في دولة قطر و 3.0% في مملكة البحرين.

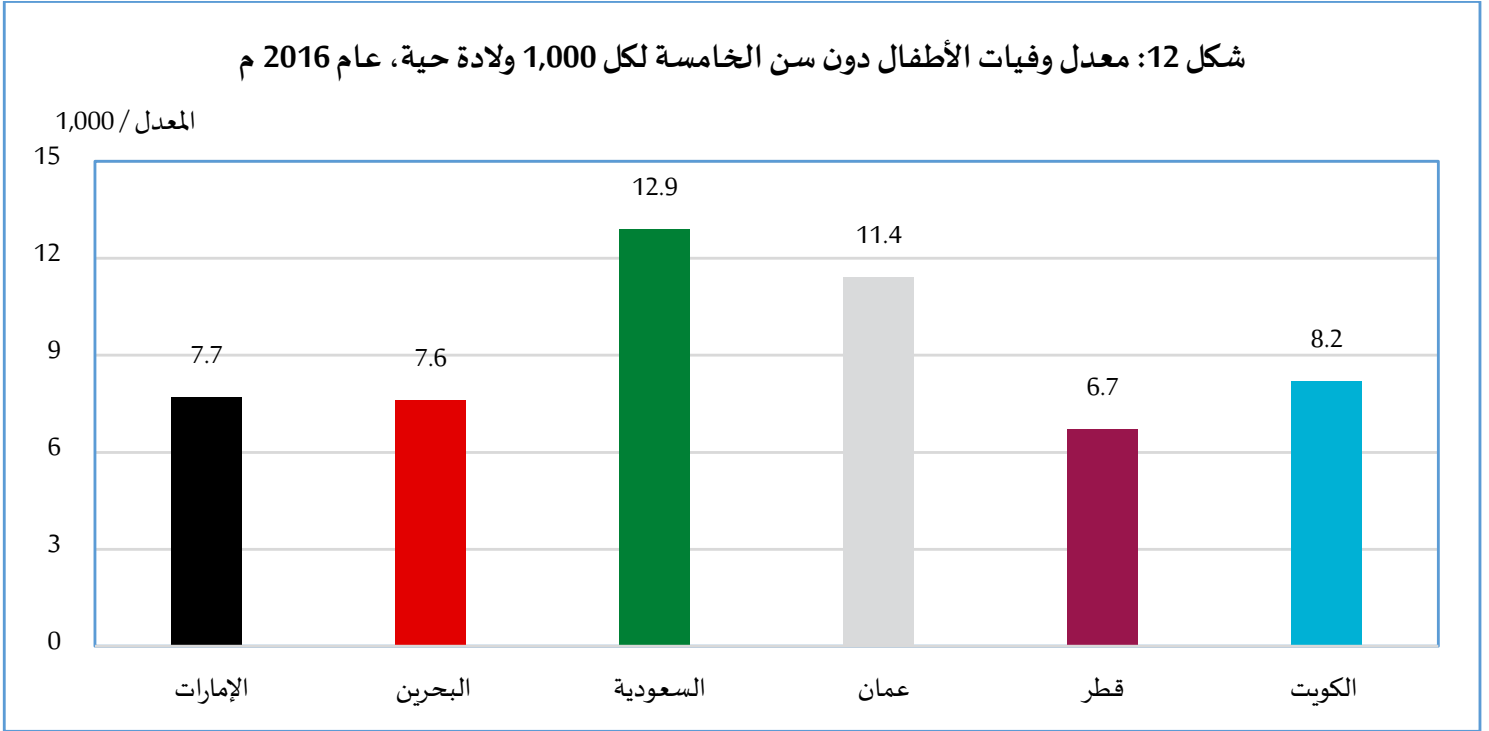


تراوحت نسبة الانفاق العام على الصحة من اجمالي الناتج المحلي كما يتضح من الشكل (11) بين 3.1% في دولة قطر و 5.8% في المملكة العربية السعودية عام 2016م.





يوضح الشكل (12) معدل وفيات الأطفال دون سن الخامسة لكل 1,000 من السكان لدول المجلس في عام 2016م، حيث تتراوح بين 6.7 في دولة قطر الى 12.9 في المملكة العربية السعودية .





ثالثا : التعليم



## ثالثاً: التعليم

يتضح من جدول (3) في مؤشرات التعليم أن هناك تفاوتاً في مستويات الإنجاز بين الدول الأعضاء في بعض المؤشرات، وفي نفس الوقت هناك تقارب في قيم بعض المؤشرات الأخرى. ويلاحظ من الشكل (13) أن هناك تفاوتاً في متوسط عدد سنوات الدراسة المتوقعة من التعليم (أي السنوات التي يقضيها الفرد على مقاعد الدراسة بغض النظر عن سنوات الإعادة) حيث تراوحت بين 13.6 سنة في كل من دولة الإمارات العربية المتحدة ودولة الكويت و 16.9 سنة في المملكة العربية السعودية.

ويلاحظ أيضاً تفاوت في معدلات الالتحاق الإجمالي بالتعليم العالي فقد تراوح بين 15% في دولة قطر و 67% في المملكة العربية السعودية عام 2017م. أما متوسط سنوات الدراسة التي يحققها الفرد بنجاح (بدون سنوات الإعادة) فقد تراوح بين 10.8 سنة في دولة الإمارات العربية المتحدة و 7.3 سنة في دولة الكويت عام 2017م.

جدول 3: مؤشرات التعليم

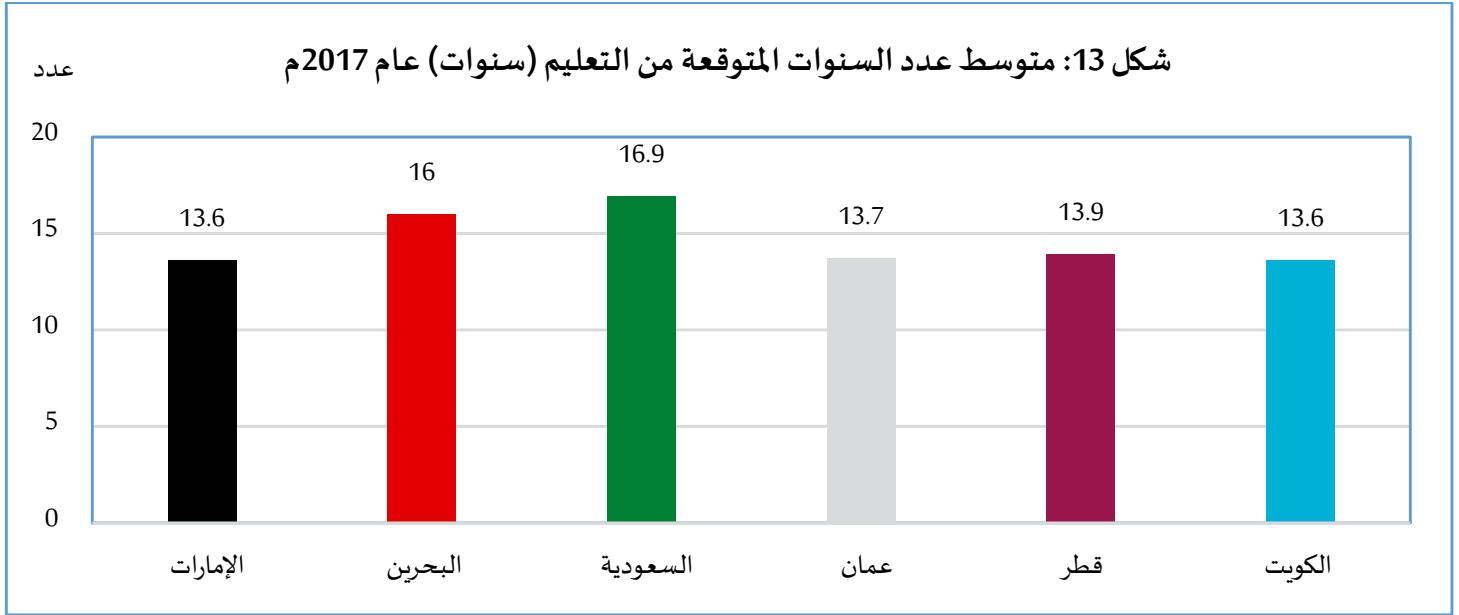
المؤشر	الإمارات	البحرين	السعودية	عمان	قطر	الكويت
متوسط عدد السنوات المتوقعة من التعليم (سنوات) - 2017	13.6	16.0	16.9	13.7	13.9	13.6
نسبة التحرر من الأمية للأفراد 15 سنة فأكثر 2016	.n.a	94.6	94.4	93.3	98.8	96.4
نسبة الانفاق الحكومي على التعليم - % من الناتج المحلي الإجمالي - 2017	.n.a	2.7	.n.a	6.2	3.6	.n.a
معدل الالتحاق الإجمالي في التعليم قبل الابتدائي (كنسبة من الأفراد في سن التعليم ما قبل المدرسي) - 2017	82	55	25	57	60	68
معدل الالتحاق الإجمالي في التعليم الابتدائي (كنسبة من الأفراد في سن التعليم الابتدائي) - 2017	111	101	102.1	101.5	106.1	101



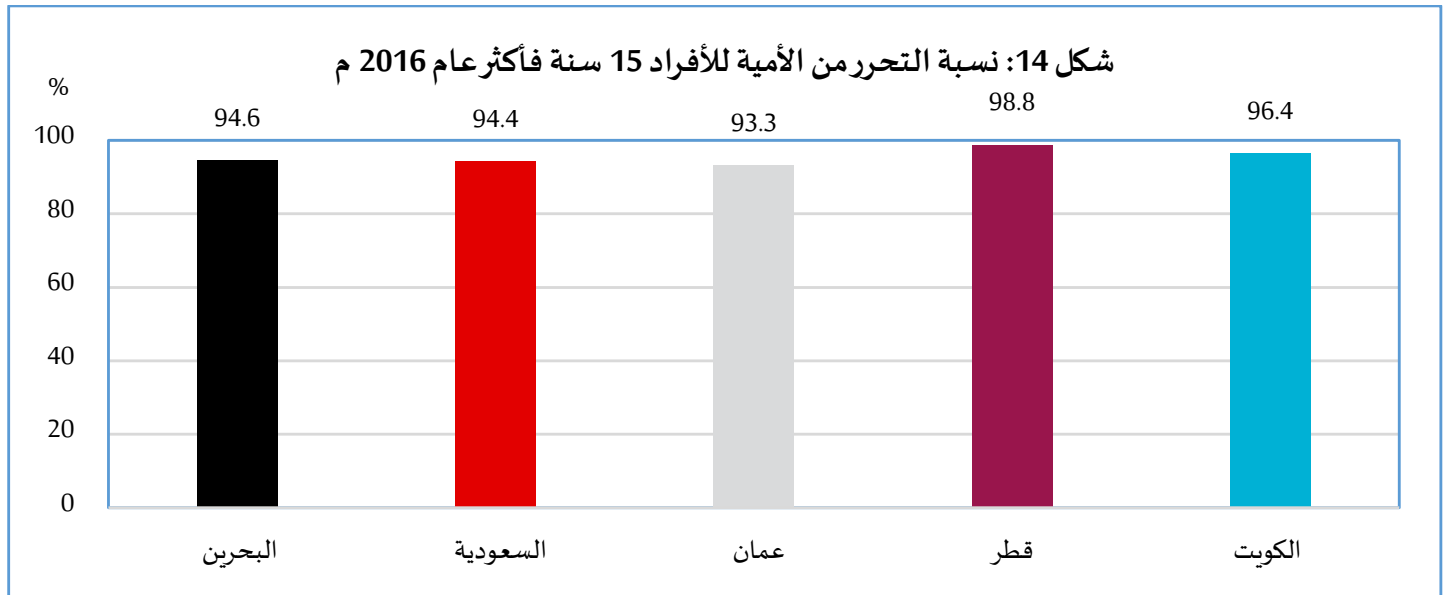


المؤشر	الإمارات	البحرين	السعودية	عمان	قطر	الكويت
معدل الالتحاق الإجمالي في التعليم الثانوي (كنسبة من الأفراد في سن التعليم الثانوي) - 2017	96.0	104.0	115.9	96.6	98.6	98.6
معدل الالتحاق الإجمالي في التعليم العالي (كنسبة من الأفراد في سن التعليم العالي) - 2017	37	47	67	45	15	33
متوسط سنوات الدراسة - 2017	10.8	9.4	9.5	9.5	9.8	7.3
نسبة الأفراد 25 سنة فأكثر ولديهم على الأقل بعض التعليم الثانوي - 2017	69.0	59.2	72.4	66.4	68.4	51.2
معدل التسرب من التعليم في المرحلة الابتدائية (% من فوج التعليم في المرحلة الابتدائية) - 2017م	8.0	1.4	25.8	0.9	1.5	3.9
نسبة المعلمين في المرحلة الابتدائية المدربين - 2017م	100	83	100	n.a.	49	79
متوسط عدد الطلاب لكل معلم في المرحلة الابتدائية (طالب / معلم) - 2017م	19	12	11	n.a.	11	9

n.a.: تعني البيانات غير متوفرة



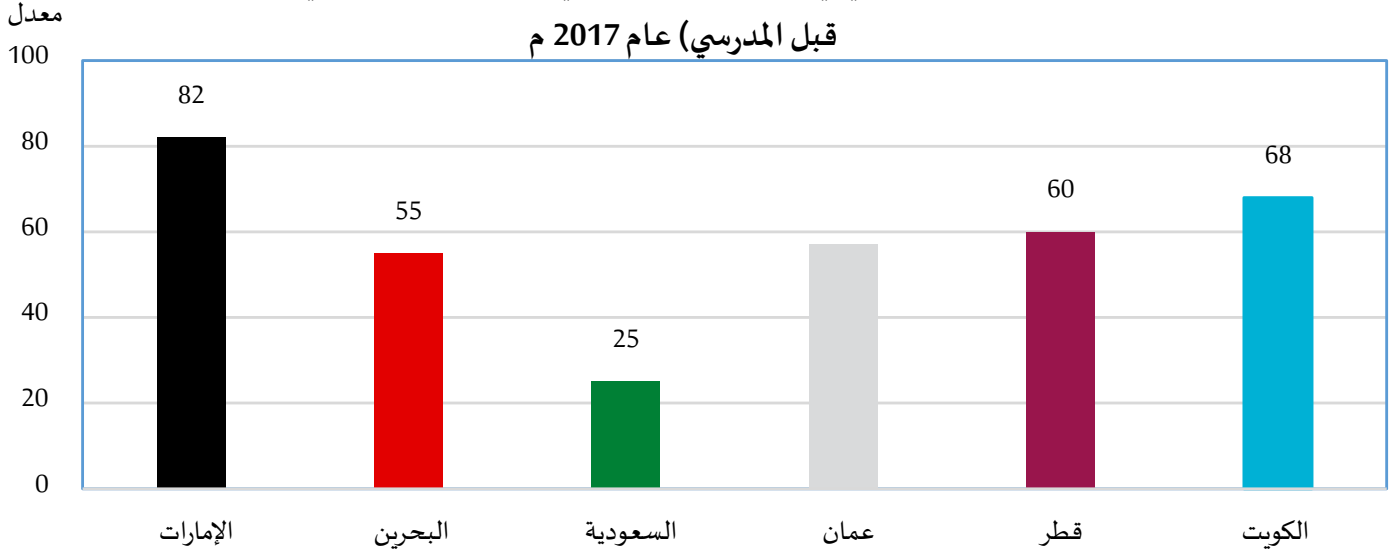
من جانب آخر يتضح من شكل (14) أن معدلات التحرر من الأمية مرتفعة في دول مجلس التعاون وتتراوح بين 93.3% في سلطنة عمان و 98.8% في دولة قطر.



كما يشير شكل (15) إلى وجود تفاوت في معدلات الالتحاق الاجمالية في دول مجلس التعاون من دولة الى أخرى عام 2017م، حيث بلغ أعلى معدل 82.0% في دولة الامارات العربية المتحدة وبلغ أدنى معدل 25.0% في المملكة العربية السعودية وتراوح المعدل في باقي الدول بين هذين الرقمين.

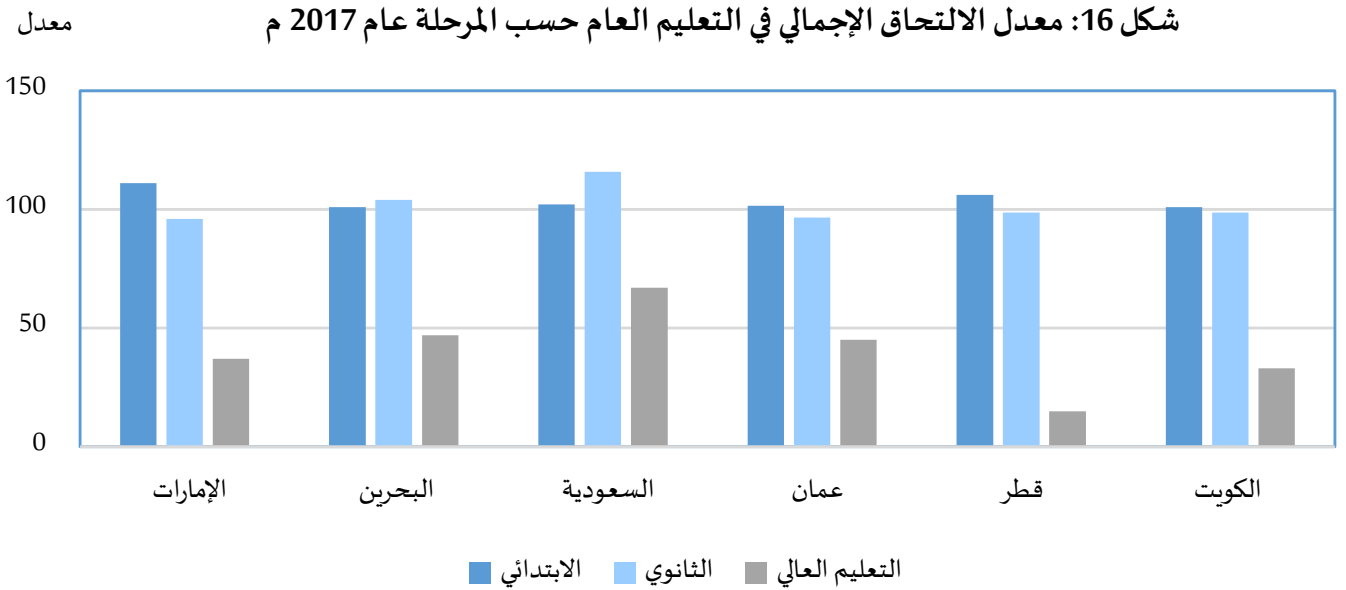


شكل 15: معدل الالتحاق الإجمالي في التعليم قبل الابتدائي (كنسبة من الأفراد في سن التعليم ما قبل المدرسي) عام 2017 م



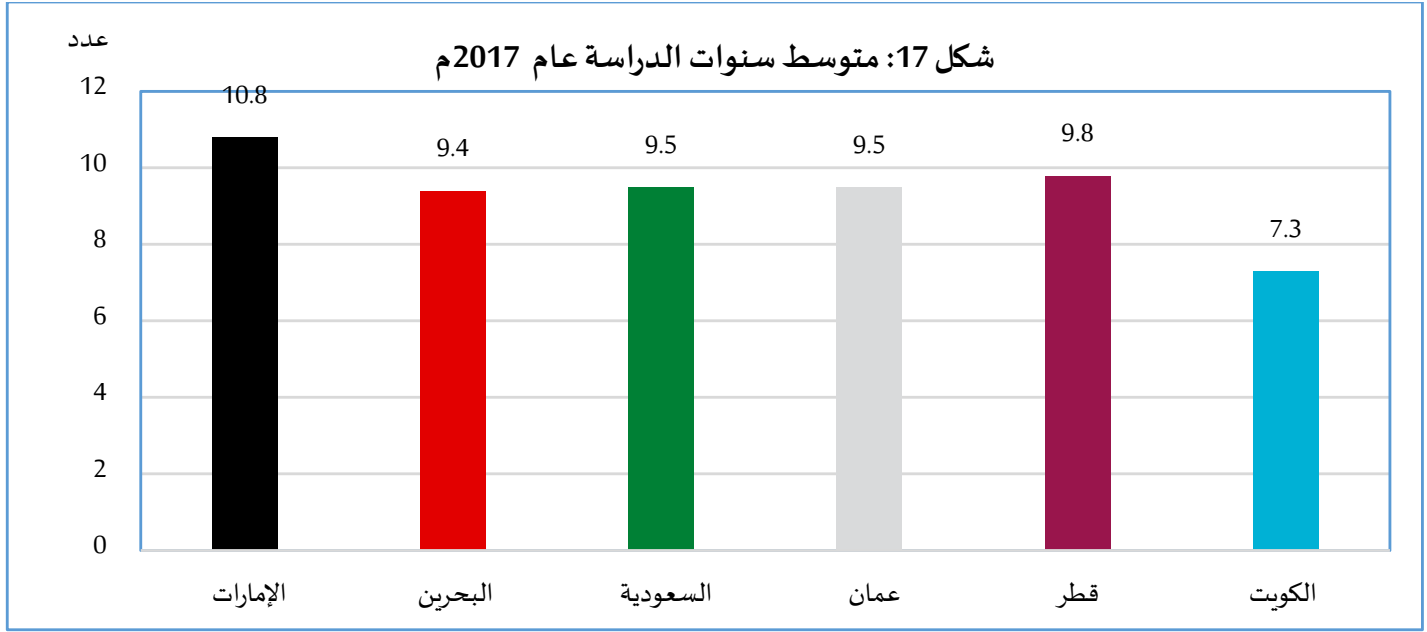
يتضح من خلال الشكل (16) أدناه أن معدل الالتحاق الإجمالي في التعليم الابتدائي والثانوي لعام 2017 م متقارب بين جميع الدول ويتجاوز الـ 100% (هذا المؤشر يمكن ان يتجاوز قيمة 100% لأنه عبارة عن مجموع المتحقين بالتعليم بغض النظر عن أعمارهم مقسوما على عدد السكان في الفئة العمرية المطلوبة للالتحاق بالتعليم حسب القانون)

شكل 16: معدل الالتحاق الإجمالي في التعليم العام حسب المرحلة عام 2017 م

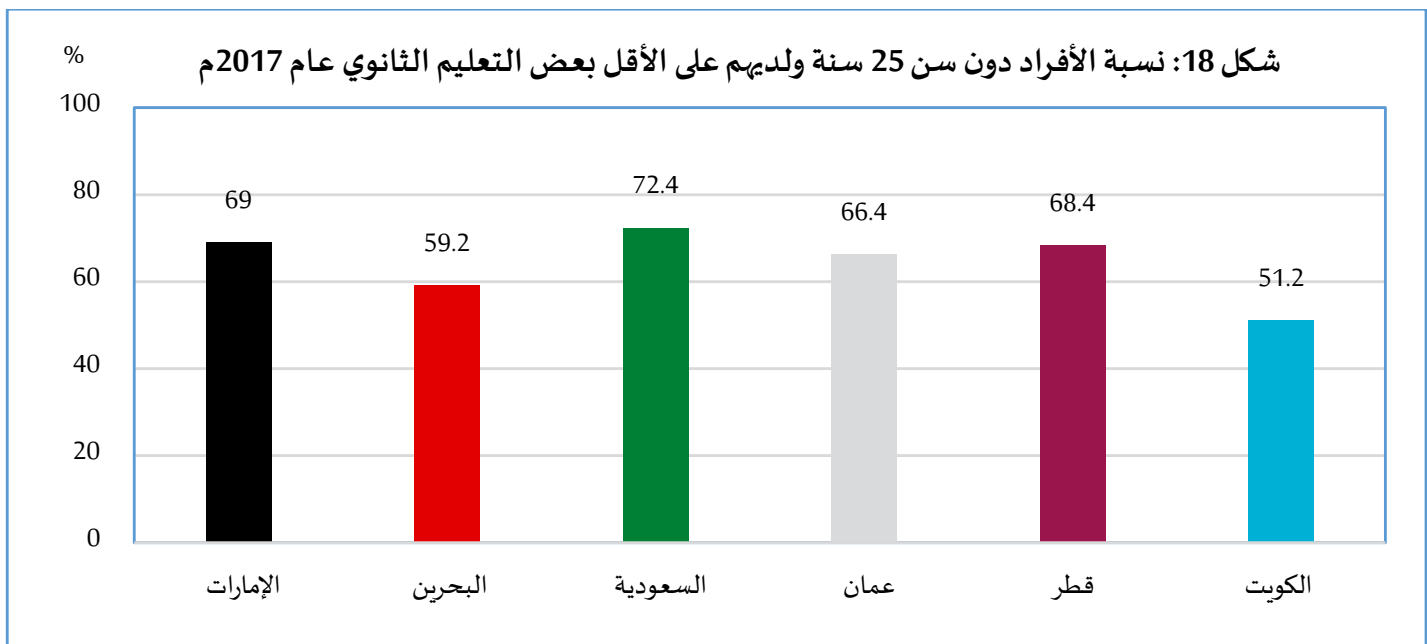




يتضح من الشكل (17) ان متوسط سنوات الدراسة في دولة المجلس تتراوح بين 7.3 سنة في دولة الكويت و10.8 سنة في دولة الامارات العربية المتحدة.

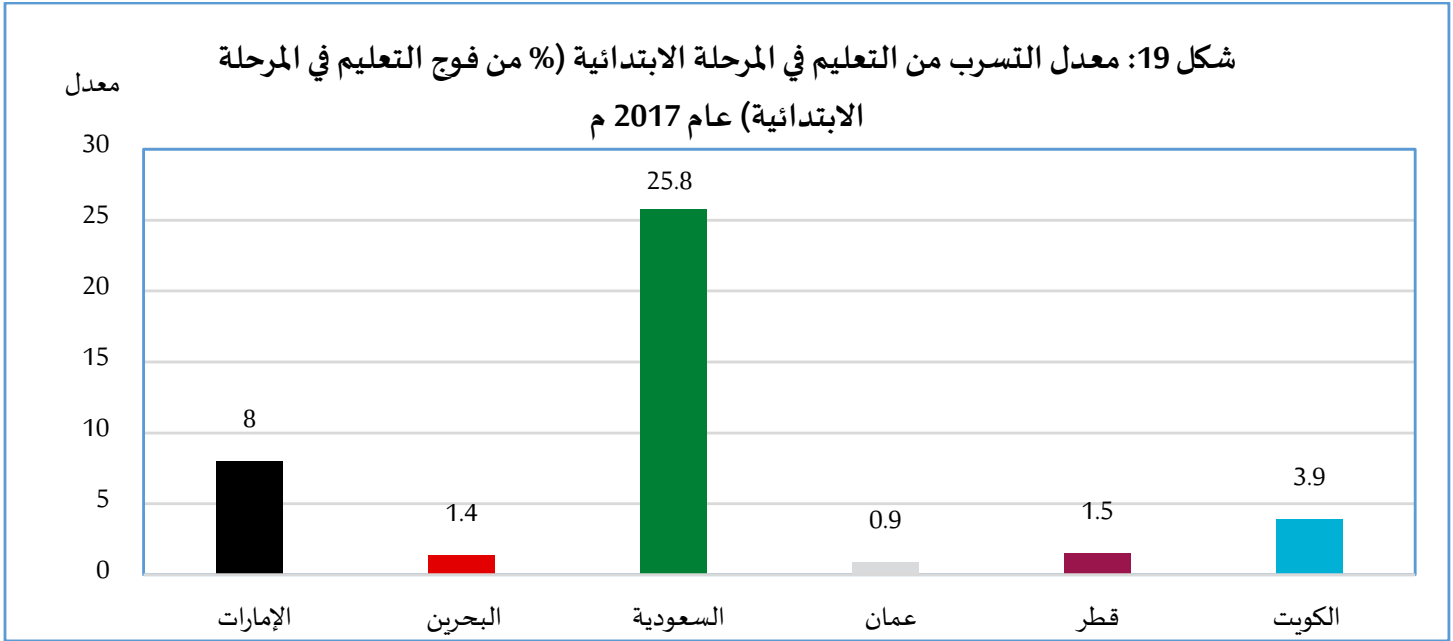


بالاضافة لذلك يلاحظ من الشكل (18) ادناه التفاوت بين دول المجلس على مستوى نسبة الافراد دون سن 25 سنة ولديهم على الأقل بعض التعليم الثانوي لعام 2017م حيث بلغت ادناها في دولة الكويت بنسبة 51.2% واعلاه في المملكة العربية السعودية بنسبة 72.4%.

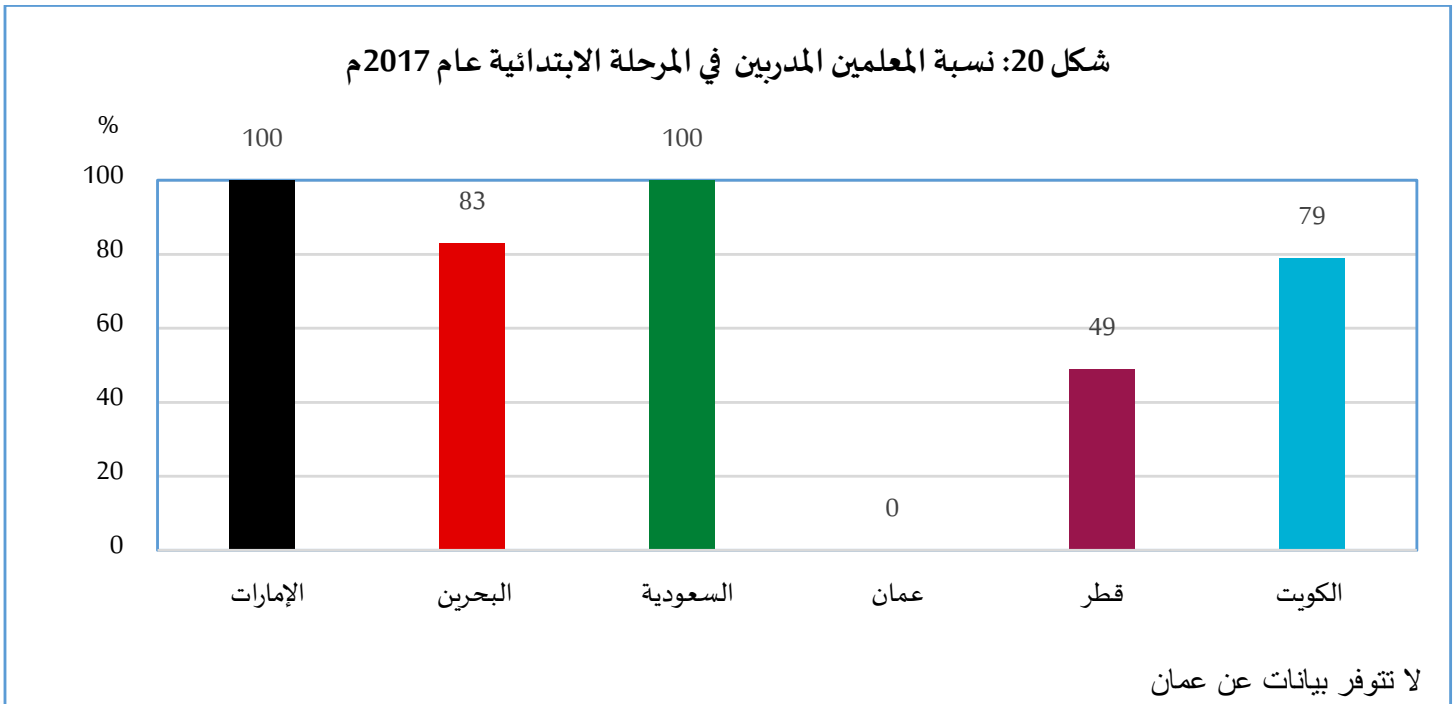




وكما يتضح من شكل (19) فإن معدلات التسرب من التعليم في المرحلة الابتدائية لعام 2017م متقاربة في دول المجلس، عدا المملكة العربية السعودية حيث بلغ المعدل 25.8%، وفي دولة الامارات العربية المتحدة 8% وفي دولة الكويت 3.9% وفي بقية دول المجلس اقل من 2%.

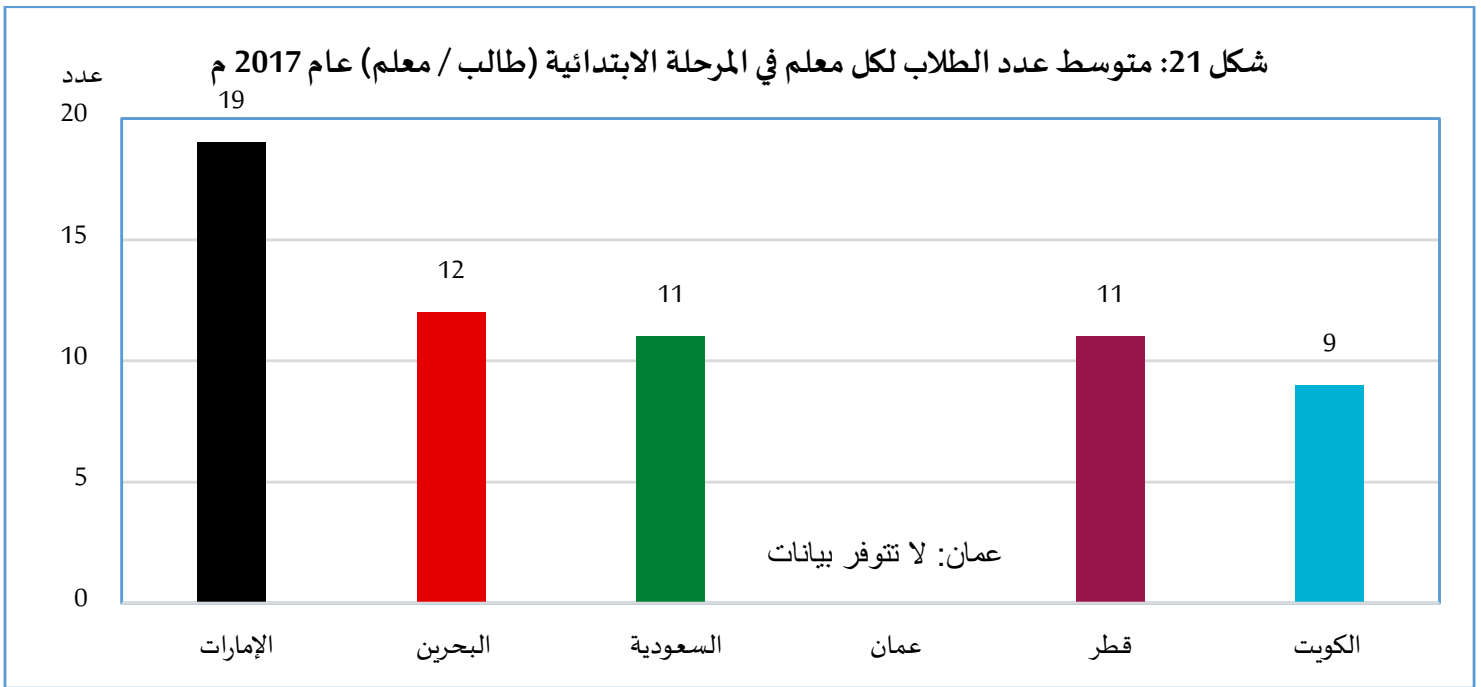


يوضح الشكل (20) نسبة المعلمين في المرحلة الابتدائية المدربين لعام 2017م، حيث بلغ أعلاه في كل من دولة الامارات العربية المتحدة والمملكة العربية السعودية بنسبة 100%، وفي مملكة البحرين بنسبة 83% ودولة الكويت بنسبة 79% وفي دولة قطر بنسبة 49% فيما بلغت 0.9% في سلطنة عمان.





أما بالنسبة لمتوسط عدد الطلاب لكل معلم في المرحلة الابتدائية لعام 2017م فكما يشير الشكل (21) فقد بلغت 19 طالب لكل معلم في الامارات و12 طالب لكل معلم في البحرين و11 طالب لكل معلم في كل من السعودية وقطر و9 طلاب لكل معلم في الكويت.





رابعاً : الدخل واستهلاك المصادر

## رابعاً: الدخل واستهلاك المصادر

تراوح متوسط نصيب الفرد من الدخل الوطني الإجمالي - GNI (بالدولار بمعامل القوة الشرائية \$PPP) عام 2017 م بين 36,290 دولار في سلطنة عمان و116,818 دولار في دولة قطر، وقد بلغ المتوسط في نفس السنة في دولة الامارات العربية المتحدة 67,805 دولاراً وفي مملكة البحرين 41,850 دولاراً وفي المملكة العربية السعودية 49,680 دولاراً وفي دولة الكويت 70,524 دولاراً. وتراوح الائتمان المحلي المقدم من القطاع المالي كنسبة من إجمالي الناتج المحلي للفترة 2012 – 2017 م بين 39.1% في المملكة العربية السعودية و147.2% في دولة قطر، وقد بلغت النسبة 100.8% في دولة الامارات العربية المتحدة و90.9% في مملكة البحرين و69.5% في سلطنة عمان و92.2% في دولة الكويت، مزيد من المعلومات ضمن جدول 4 والشكل 22.

جدول 4: مؤشرات الدخل واستهلاك المصادر

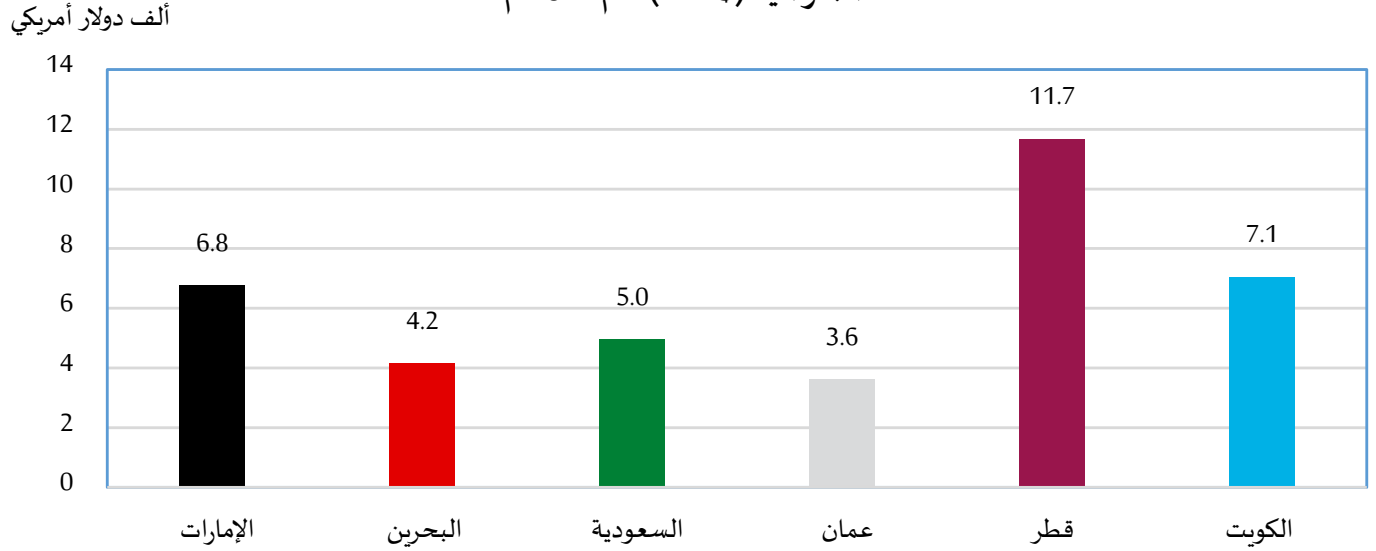
المؤشر	الإمارات	البحرين	السعودية	عمان	قطر	الكويت
متوسط نصيب الفرد من الدخل القومي الإجمالي - GNI (بالدولار بمعامل القوة الشرائية \$PPP) - 2017	67,805	41,580	49,680	36,290	116,818	70,524
صافي الادخار المعدل (% من GNI) 2015	n.a.	n.a.	n.a.	n.a.	29.6	18.7
الائتمان المحلي المقدم من القطاع المالي (% من إجمالي الناتج المحلي) 2012 - 2017	100.8	90.9	39.1	69.5	147.2	92.2
مؤشر مستوى أسعار الغذاء المحلي 2015	n.a.	2.2	2.9	3.3	1.8	2.6
مؤشر تقلب أسعار المواد الغذائية المحلية 2015	n.a.	18.5	3.8	9.2	6.3	3.7
نصيب الفرد من الناتج المحلي الإجمالي (معامل القوة الشرائية PPP لعام 2011) - 2017	67,293	43,291	49,045	37,961	116,936	65,531
إجمالي الناتج المحلي، إجمالي (معامل القوة الشرائية عام 2011 - مليار دولار) - 2017	632.6	64.6	1615.5	176.0	308.6	271.1
إجمالي تكوين رأس المال الثابت (% من إجمالي الناتج المحلي) - 2018	19.4	28.5	20.8	23.3	na	na

n.a.: تعني البيانات غير متوفرة



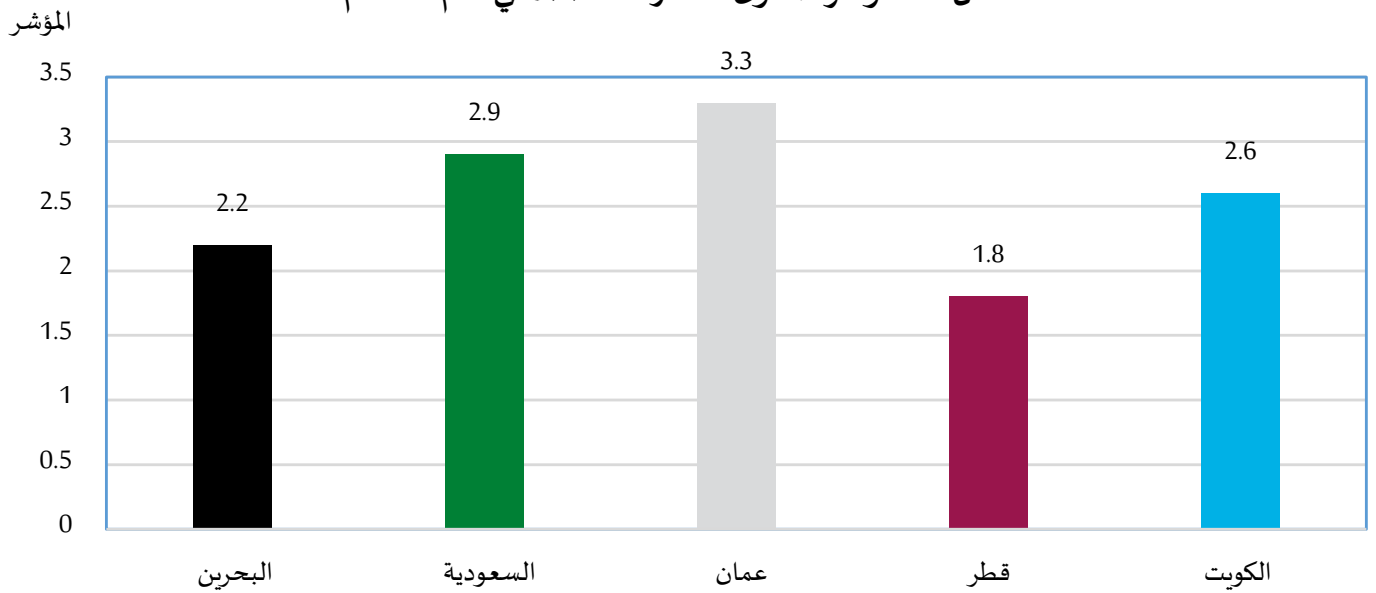


شكل 22: متوسط نصيب الفرد من الدخل الوطني الإجمالي (GNI) بالدولار بمعامل القوة الشرائية (PPP\$) عام 2017 م



ومن جانب آخر شهد مؤشر أسعار الغذاء المحلي استقراراً في جميع الدول الأعضاء، حيث تراوح بين 1.8 في دولة قطر و3.3 في سلطنة عمان عام 2015م (لا تتوفر بيانات حول دولة الامارات العربية المتحدة لنفس العام) كما يتضح من الشكل 23.

شكل 23: مؤشر مستوى أسعار الغذاء المحلي عام 2015 م

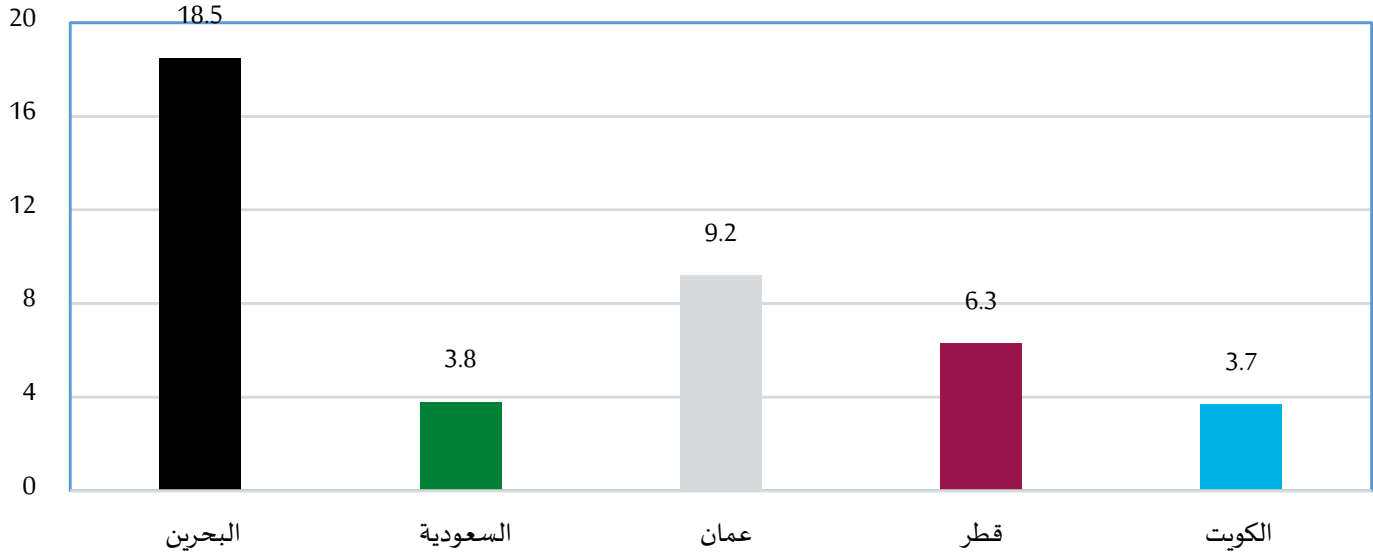


أما مؤشر تقلب أسعار المواد الغذائية فقد كان متابينا بشكل واضح عام 2015م حسب الشكل (24) حيث تراوح بين 18.5 في مملكة البحرين و3.8 في المملكة العربية السعودية (لا تتوفر بيانات حول دولة الامارات العربية المتحدة لنفس العام).



شكل 24: مؤشر تقلب أسعار المواد الغذائية المحلية عام 2015

المؤشر

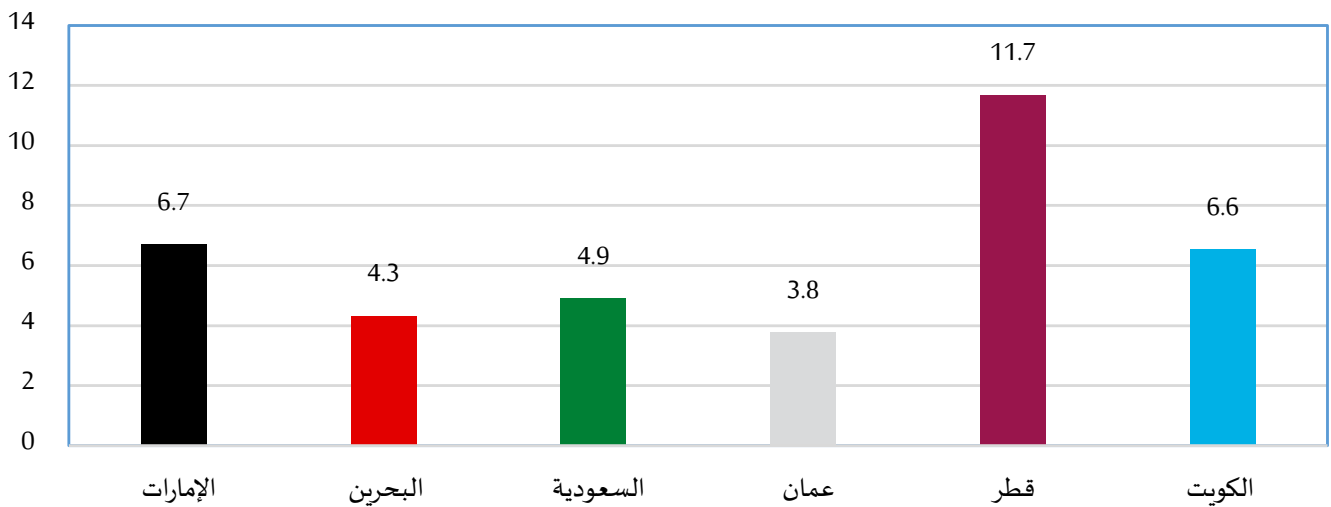


يوضح الشكل (25) نصيب الفرد من الناتج المحلي الإجمالي (معامل القوة الشرائية PPP لعام 2011) عام 2017م، وهناك تفاوت يتراوح بين 3800 دولار أمريكي في سلطنة عمان و 11700 دولار أمريكي في دولة قطر.

شكل 25: نصيب الفرد من الناتج المحلي الإجمالي (معامل القوة الشرائية PPP لعام 2011) عام

2017 م

ألف دولار أمريكي





خامسا : النوع الإجتماعي

## خامساً: النوع الاجتماعي

يتضح من خلال جدول مؤشرات النوع الاجتماعي أدناه بأنه لا يوجد فروق ملحوظة في مؤشر التنمية المرتبط بالنوع الاجتماعي في كل من دولة الكويت ودولة قطر، في حين أنه ينخفض قليلاً في باقي الدول ليكون لصالح الذكور على حساب الإناث وهي فروق ضئيلة جداً. ومن خلال الجدول أيضاً يتضح أن هناك فروقا واضحة بين قيمة الدخل القومي الإجمالي للذكور والإناث، ويميل المعدل للارتفاع بشكل واضح للذكور مقارنة مع الإناث. أما في مجال التعليم فيلاحظ أن الإناث أعلى تحصيلاً من الذكور من حيث عدد سنوات الدراسة المتوقعة في جميع الدول أيضاً.

يبين مؤشر عدم المساواة بين الجنسين (GII) أنه منخفض في جميع الدول الأعضاء إذ لم يتجاوز 0.264 كأعلى قيمة له في سلطنة عمان (هذا المؤشر كلما انخفض كلما كان يعني مساواة أفضل بين الجنسين)، حيث لم يلاحظ تفاوت ملحوظ بين المؤشر لكلا الجنسين في جميع الدول الأعضاء.

### جدول 5: مؤشرات النوع الاجتماعي

المؤشر	الإمارات	البحرين	السعودية	عمان	قطر	الكويت
مؤشر التنمية المرتبط بالنوع الاجتماعي (GDI) - 2017	0.968	0.931	0.877	0.942	1.031	0.990
معدل الولادات بين المراهقات (المواليد لكل 1000 امرأة تتراوح أعمارهن بين 15 و 19 عاماً) - 2015-2020	7.9	13.4	7.8	7.1	9.9	9.0
الدخل القومي الإجمالي المقدر للفرد، الإناث (2011 الدولار بمعامل القوة الشرائية - \$PPP) 2017	24,973	18,774	17,422	11,246	59,164	39,570
الدخل القومي الإجمالي المقدر للفرد، ذكور (معادل القوة الشرائية للدولار - \$PPP) - 2017	84,130	55,130	73,945	49,282	135,961	93,476
السنوات المتوقعة من التعليم، الإناث (سنوات) 2017	14.3	16.6	16.0	14.7	14.8	14.3

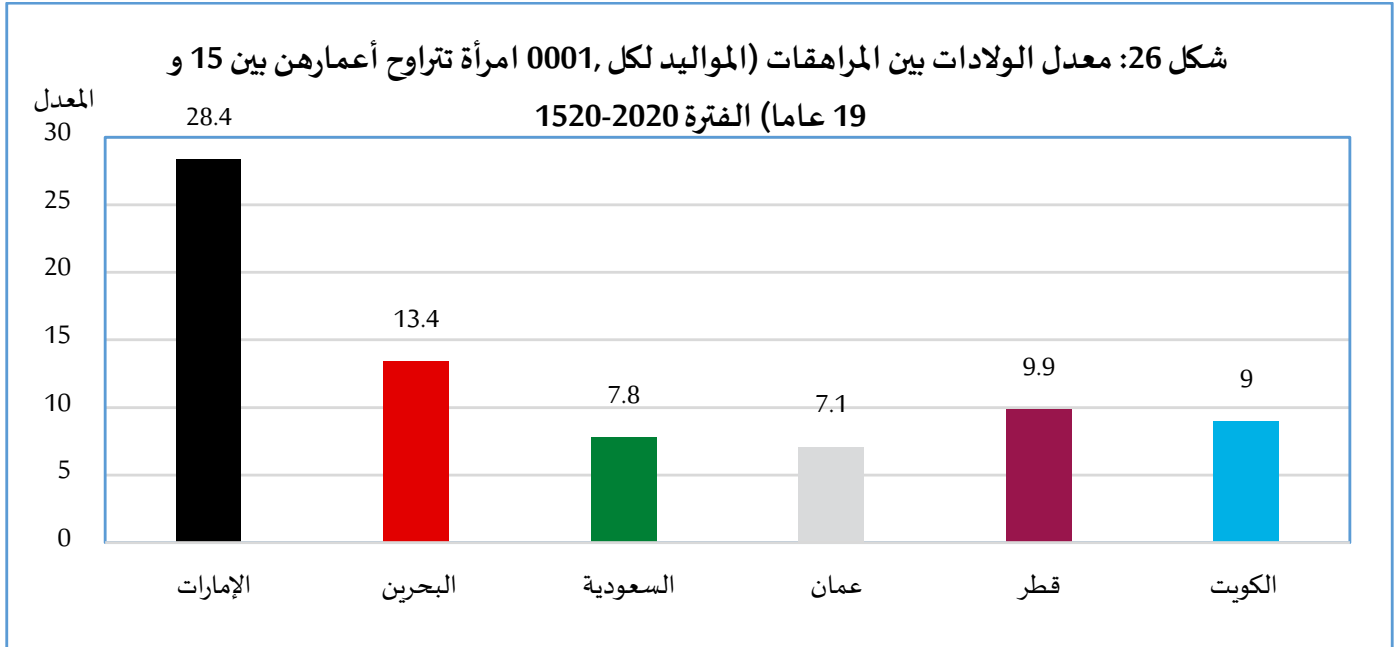


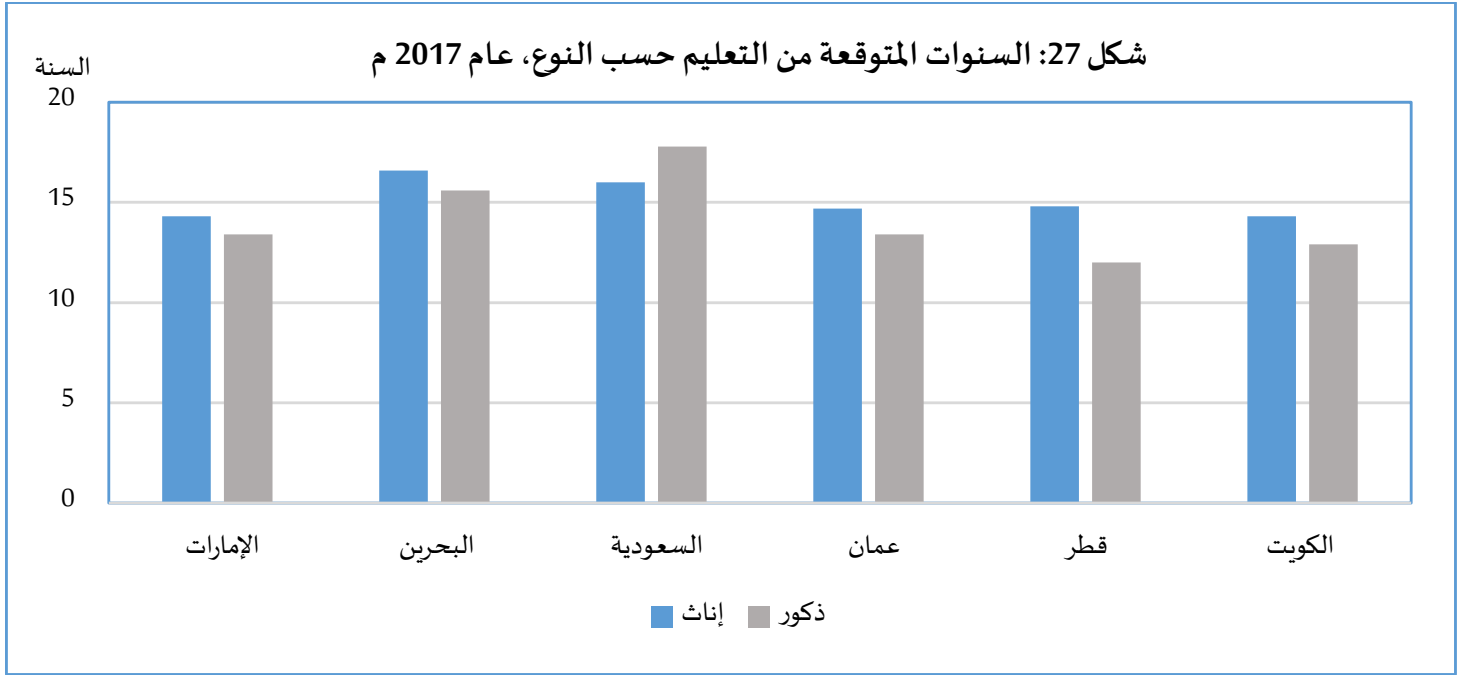
المؤشر	الإمارات	البحرين	السعودية	عمان	قطر	الكويت
السنوات المتوقعة من التعليم، الذكور (سنوات) 2017	13.4	15.6	17.8	13.4	12.0	12.9
مؤشر عدم المساواة بين الجنسين (GII) 2017 -	0.232	0.222	0.234	0.264	0.206	0.270
مؤشر التنمية البشرية (HDI)، إناث - 2017	0.832	0.805	0.782	0.781	0.870	0.791
مؤشر التنمية البشرية (HDI)، ذكور - 2017	0.859	0.865	0.892	0.829	0.843	0.799
معدل المشاركة في القوى العاملة، الإناث ( % 15 سنة فما فوق) - 2017	40.9	44.0	22.3	30.2	58.1	47.4
معدل المشاركة في القوى العاملة، ذكور ( % 15 سنة فما فوق) - 2017	92.0	87.0	79.5	87.3	94.6	84.1
المشروعون وكبار المسؤولين والمديرين، الإناث (% من الإجمالي) 2017 -	9.9	n.a.	6.8	n.a.	12.2	13.9
متوسط العمر المتوقع عند الولادة، الإناث (بالسنوات) - 2017	78.9	78.1	76.5	79.7	80.0	76.1
متوسط العمر المتوقع عند الولادة، ذكور (سنوات) - 2017	76.7	76.2	73.4	75.6	77.6	73.9
معدل الوفيات النفاسية (الوفيات لكل 100 000 مولود حي) - 2015	6	15	12	17	13	4
متوسط سنوات الدراسة، الإناث (سنوات) - 2017	11.9	9.3	8.8	10.4	10.8	8.0
متوسط سنوات الدراسة، ذكور (سنوات) - 2017	9.7	9.5	9.9	9.2	9.5	6.9
السكان الذين لديهم على الأقل بعض التعليم الثانوي الإناث (% من الذين أعمارهم 25 سنة فما فوق) - 2017	78.8	63.7	67.8	73.4	70.9	54.8



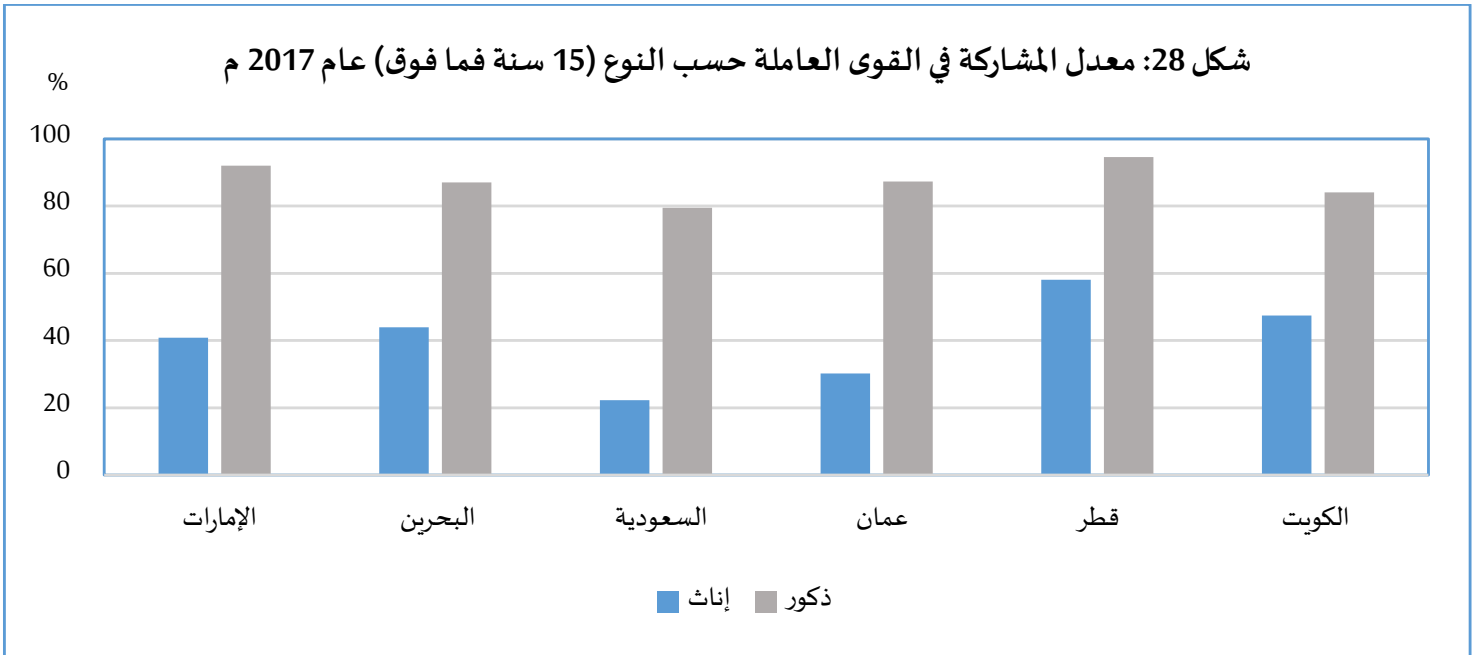
المؤشر	الإمارات	البحرين	السعودية	عمان	قطر	الكويت
السكان الذين لديهم على الأقل بعض التعليم الثانوي، ذكور (% من الذين أعمارهم 25 سنة فما فوق) - 2017	65.7	57.1	75.5	63.7	68.0	49.3
حصة المقاعد في البرلمان (% النساء) - 2017	22.5	15.0	19.9	8.8	9.8	3.1
نسبة البطالة بين الإناث إلى النسبة بين الذكور 2015 -	3.1	8.3	6.9	2.8	13.3	0.8
معدل بطالة الشباب - 2017	5.1	5.8	34.7	48.2	0.5	15.5

n.a.: تعني البيانات غير متوفرة



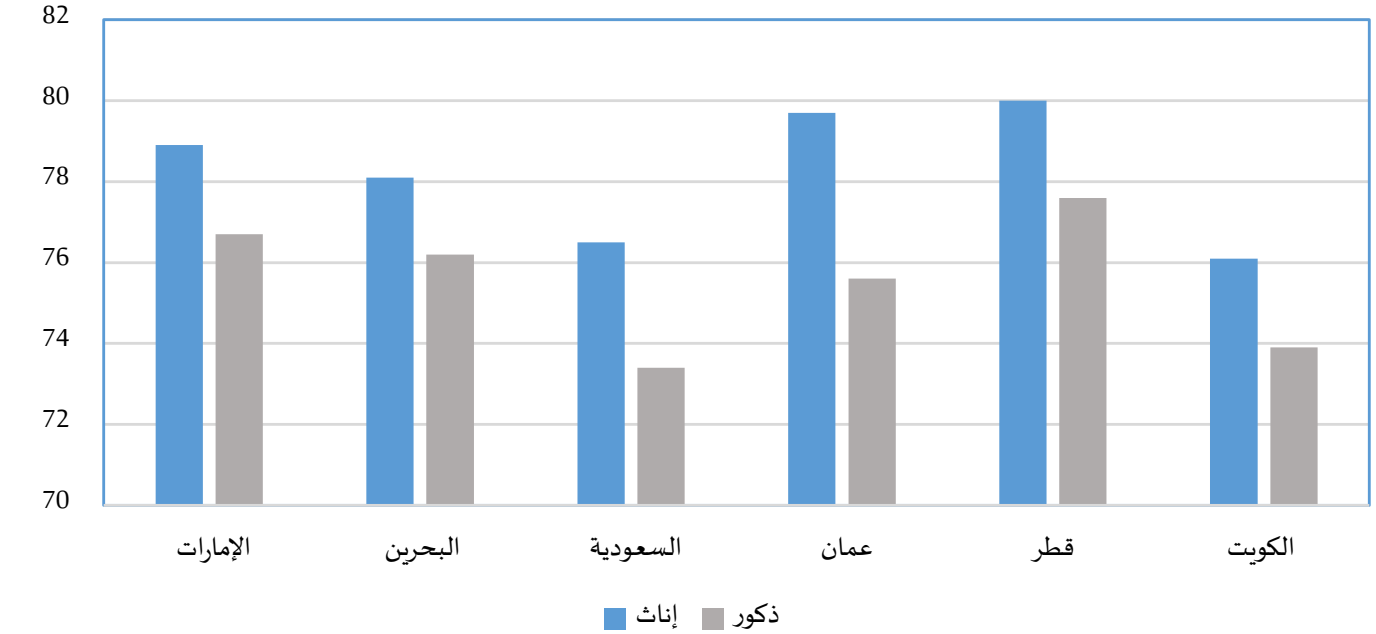


وتشير البيانات في شكل (28) بوجود اختلاف كبير بين معدل مشاركة الذكور والاناث في القوى العاملة، حيث يبلغ بين الذكور ضعف مثيله بين الاناث. اما متوسط العمر المتوقع عند الولادة فهو بين الاناث أعلى منه بين الذكور ولكنه مرتفع لكلا الجنسين.

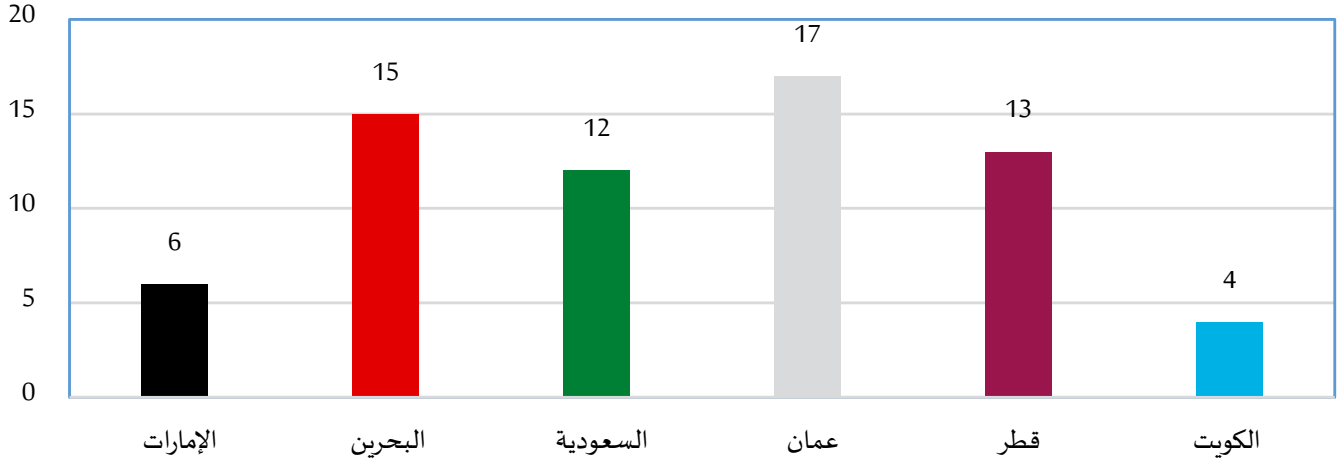




شكل 29: متوسط العمر المتوقع (بالسنوات) عند الولادة حسب النوع عام 2017 م



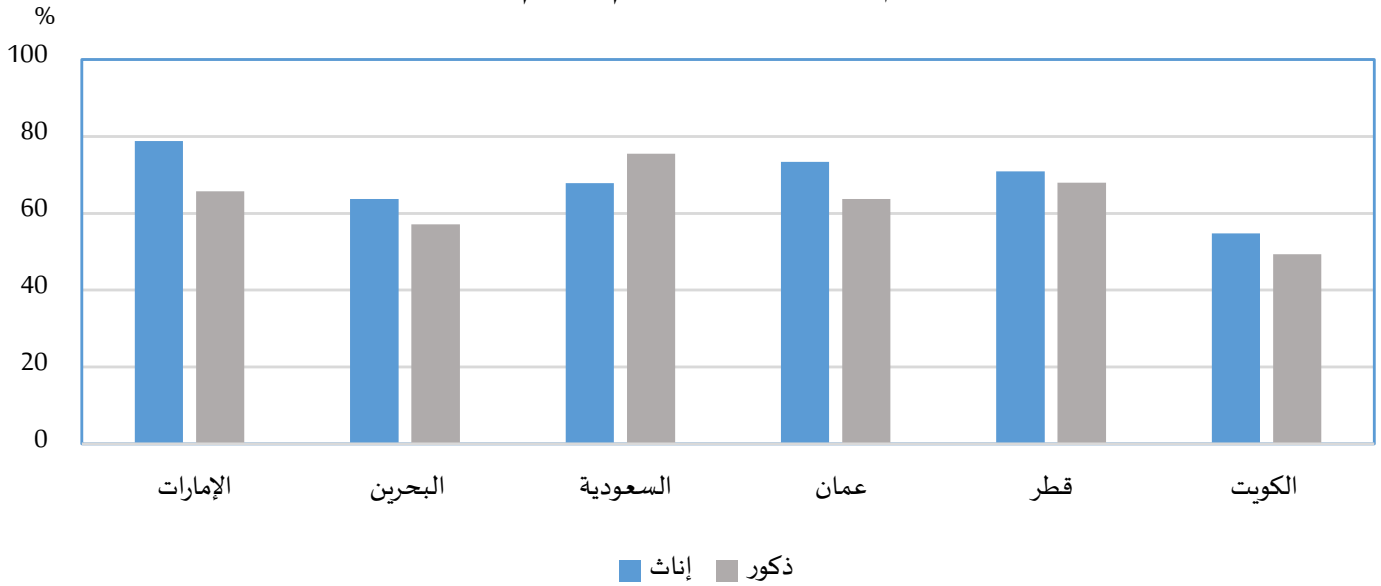
شكل 30: معدل الوفيات النفاسية (الوفيات لكل 100,000 مولود حي) عام 2015



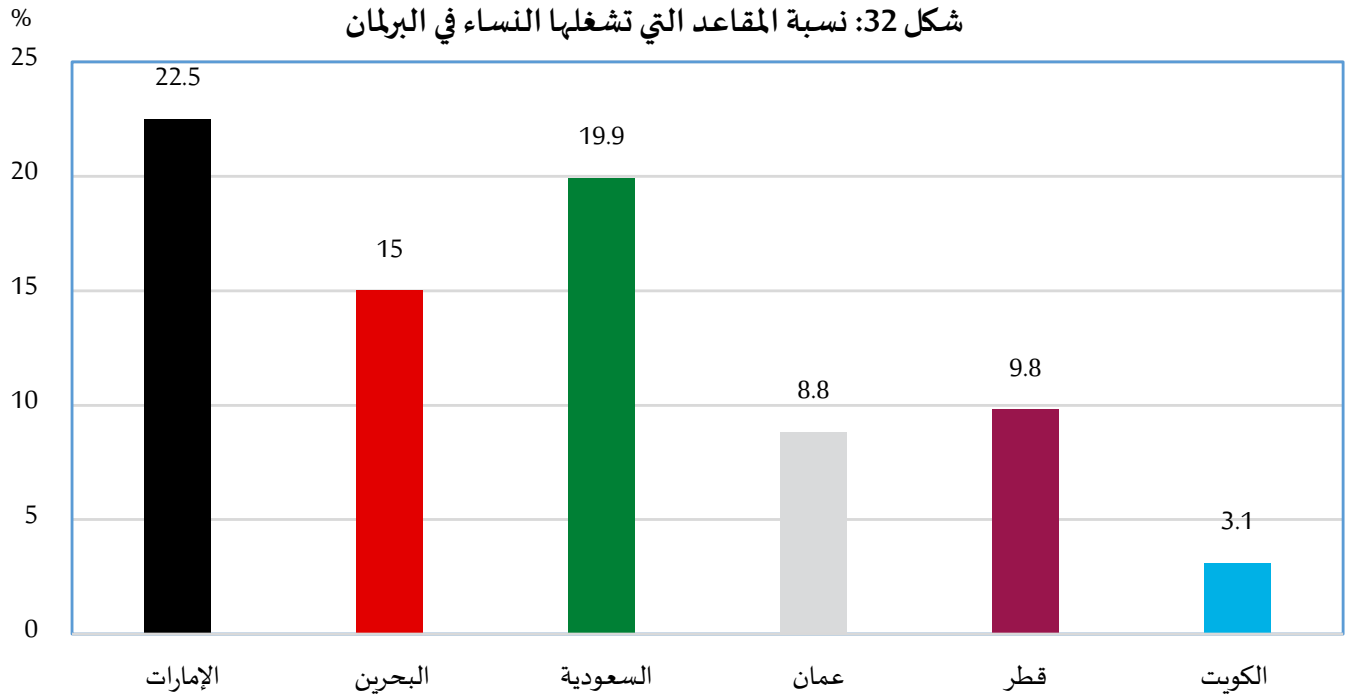




شكل 31: السكان الذين لديهم على الأقل بعض التعليم الثانوي حسب النوع (% من الذين أعمارهم 25 سنة فما فوق) عام 2017م



شكل 32: نسبة المقاعد التي تشغلها النساء في البرلمان





سادسا : العمل والعمالة والفئات الضعيفة



## سادساً: العمل والعمالة والفئات الضعيفة

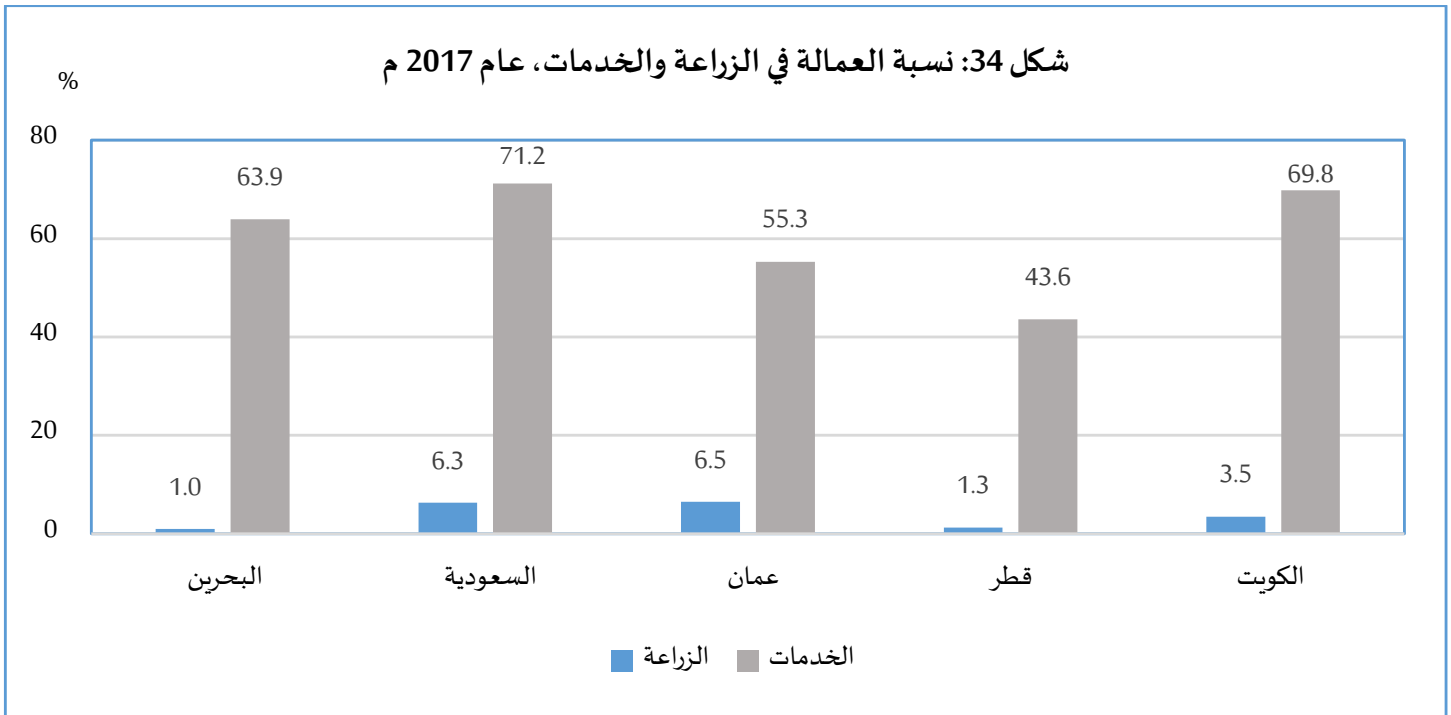
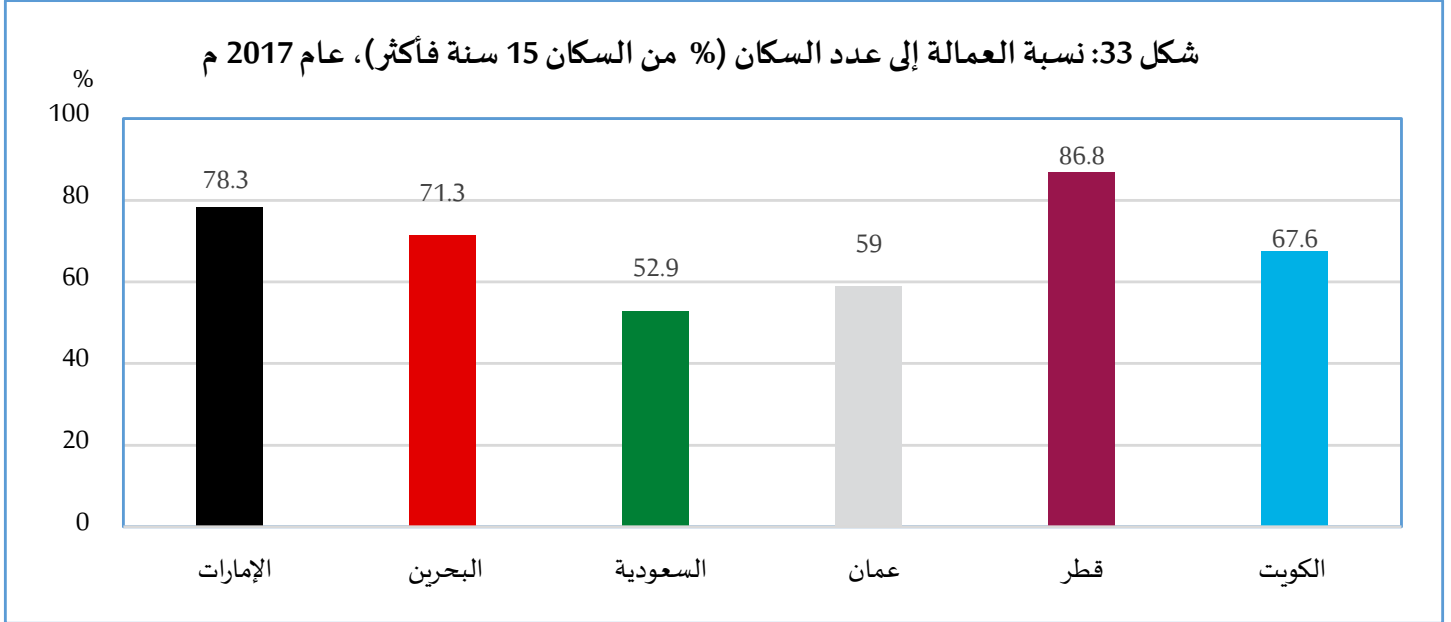
تراوحت نسبة القوة العاملة من السكان في الفئة العمرية 15 سنة وأكثر في دول مجلس التعاون لدول الخليج العربية عام 2017م بين 86.8% في دولة قطر و 52.9% في المملكة العربية السعودية، حيث بلغت النسبة 78.3% في دولة الامارات العربية المتحدة و 71.3% في مملكة البحرين و 59.0% في سلطنة عمان و 67.6% في دولة الكويت. وتراوحت معدلات البطالة بين 0.2% في دولة قطر و 16.0% في سلطنة عمان لنفس العام.

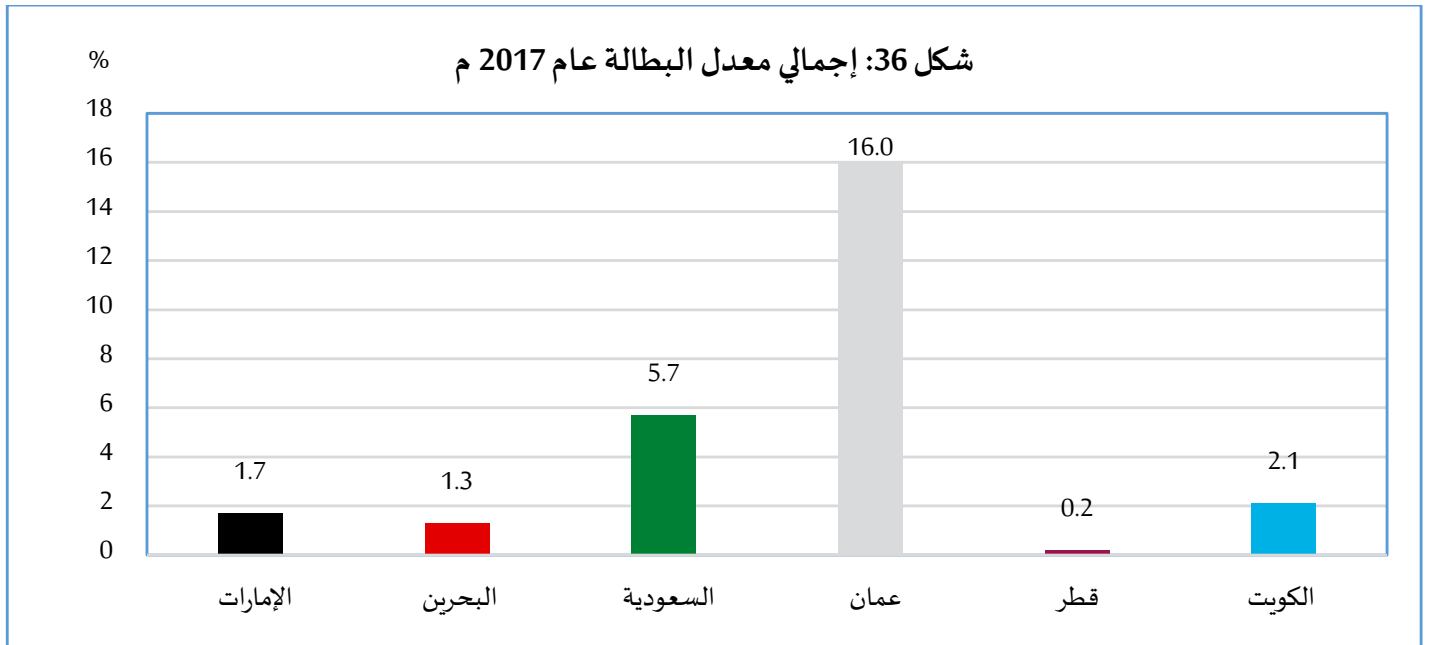
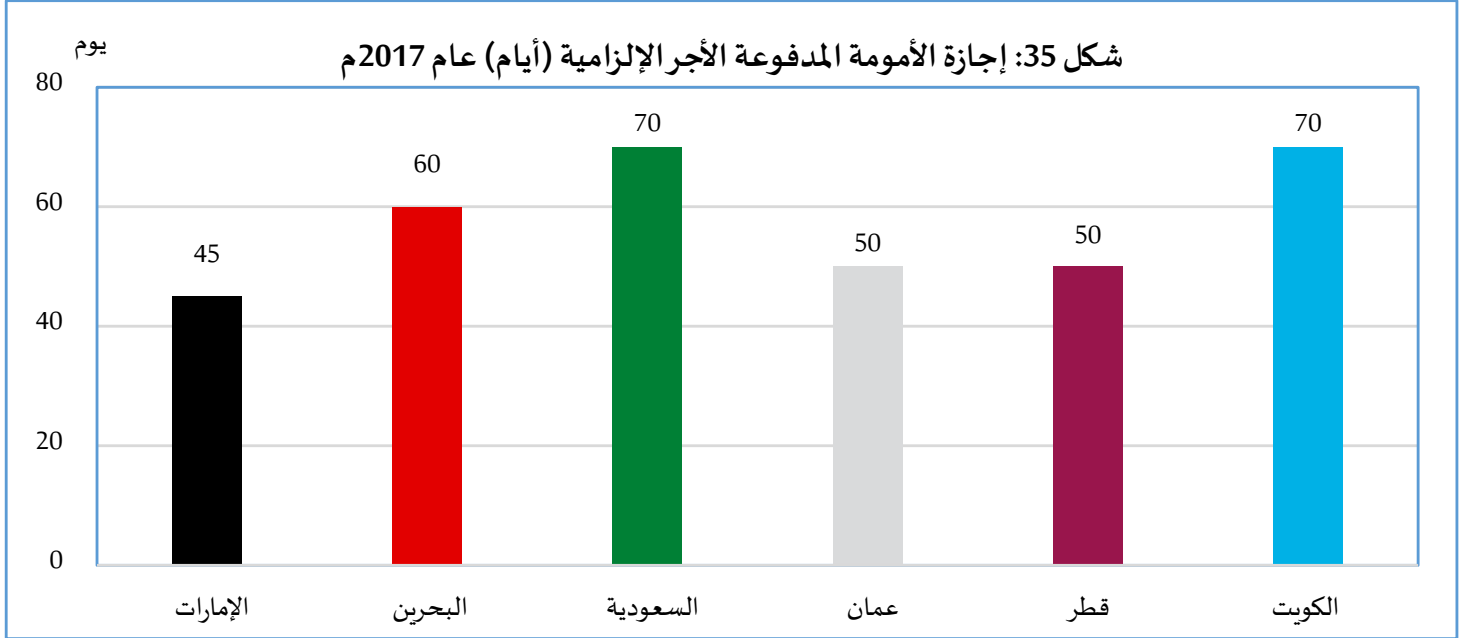
جدول 6: مؤشرات العمل والعمالة والفئات الضعيفة

المؤشر	الإمارات	البحرين	السعودية	عمان	قطر	الكويت
نسبة العمالة إلى عدد السكان (% من السكان 15 سنة فأكثر) – 2017م	78.3	71.3	52.9	59.0	86.8	67.6
العمالة في الزراعة (% من إجمالي العمالة) – 2017م	0.4	1.0	6.3	6.5	1.3	3.5
العمالة في الخدمات (% من إجمالي العمالة) – 2017م	60.7	63.9	71.2	55.3	43.6	69.8
معدل المشاركة في القوى العاملة (% من السكان 15 سنة فأكثر) 2017	79.7	72.2	56.1	70.2	86.9	69.0
إجازة الأمومة المدفوعة الأجر الإلزامية (أيام) 2015م	45	60	70	50	50	70
كبار السن المستفيدين من معاشات التقاعد (% من السكان في سن التقاعد الرسمي) 2006 – 2016م	n.a.	40.1	n.a.	24.7	18.0	27.3
إجمالي معدل البطالة (% من القوى العاملة) - 2017	1.7	1.3	5.7	16.0	0.2	2.1
العمالة الضعيفة (% من إجمالي العمالة) – 2017م	0.5	n.a.	0.2	0.5	0.0	0.1
الشباب غير الملحقين بالمدارس أو العمل (% من الأفراد في العمر 15-24 سنة) - 2017	n.a.	n.a.	16.1	n.a.	0.0	n.a.
معدل بطالة الشباب (% من الأفراد 15-24 سنة) – 2017م	5.1	5.8	34.7	48.2	0.5	15.5



n.a.: تعني البيانات غير متوفرة

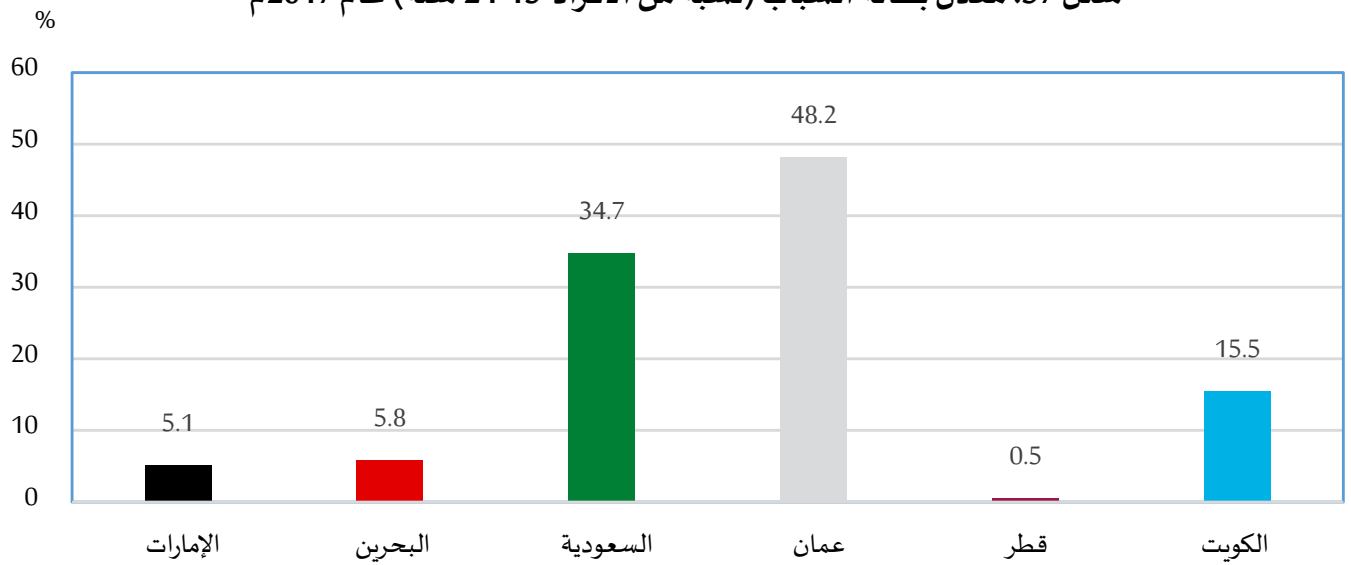




يتضح من الشكل (37) وجود تفاوت كبير في معدلات البطالة بين الشباب في دول مجلس التعاون لدول الخليج العربية، حيث بلغ معدل البطالة بين الشباب في سلطنة عمان 48.2% عام 2017م وانخفضت إلى 34.7% في المملكة العربية السعودية و 15.5% في دولة الكويت و 5.8% في مملكة البحرين و 5.1% في دولة الامارات العربية المتحدة وانخفضت إلى 0.5% في دولة قطر لنفس العام.



شكل 37: معدل بطالة الشباب (نسبة من الأفراد 15-24 سنة) عام 2017م





سابعاً : الأمن الإنساني

## سابعاً: الأمن الإنساني

بلغت نسبة تسجيل المواليد 100% في جميع دول مجلس التعاون لدول الخليج العربية عام 2017م. ويلاحظ من البيانات في الجدول سابعاً بأن معدلات القتل العمدمنخفضة جدا في دول مجلس التعاون لدول الخليج العربية حيث تراوحت بين 0.4 حالة قتل عمدملكل مائة ألف شخص في دولة قطر للفترة 2011 – 2016م و 1.5 حالة قتل عمدملكل مائة الف شخص في المملكة العربية السعودية لنفس الفترة. وبلغت معدلات الانتحار المسجلة بين الذكور أعلى من مثيلاتها بين الاناث خلال عام 2015م، فتراوح معدل الانتحار بين الاناث لكل مائة ألف أنثى بين 0.9 حالة انتحار لكل مائة ألف أنثى في دولة الامارات العربية المتحدة و 2.9 حالة انتحار للإناث لكل مائة ألف أنثى في مملكة البحرين. أما بين الذكور فقد تراوح المعدل بين 3.6 حالة انتحار لكل مائة ألف ذكر في دولة الامارات العربية المتحدة عام 2015م و 9.5 حالة انتحار بين الذكور لكل مائة ألف ذكر في مملكة البحرين في عام 2015م.

المؤشر	الإمارات	البحرين	السعودية	عمان	قطر	الكويت
معدل القتل (لكل 100,000 شخص) (2011 - 2016)	0.9	0.5	1.5	0.7	0.4	1.8
تسجيل المواليد (%) للأطفال دون سن الخامسة (2017)	100	100	100	100	100	100
المشردون بسبب الكوارث الطبيعية (متوسط سنوي لكل مليون شخص) (2007 - 2017)	0	0	31	0	n.a.	0
اللاجئون (بالآلاف) – 2017	0.1	0.5	1.2	0.0	0.0	1.1
معدل الانتحار، الإناث (لكل 100,000 شخص) - 2015	0.9	2.9	2.2	1.3	1.2	2.1
معدل الانتحار، ذكور (لكل 100,000 شخص) - 2015	3.6	9.5	5.5	6.4	7.3	5.7

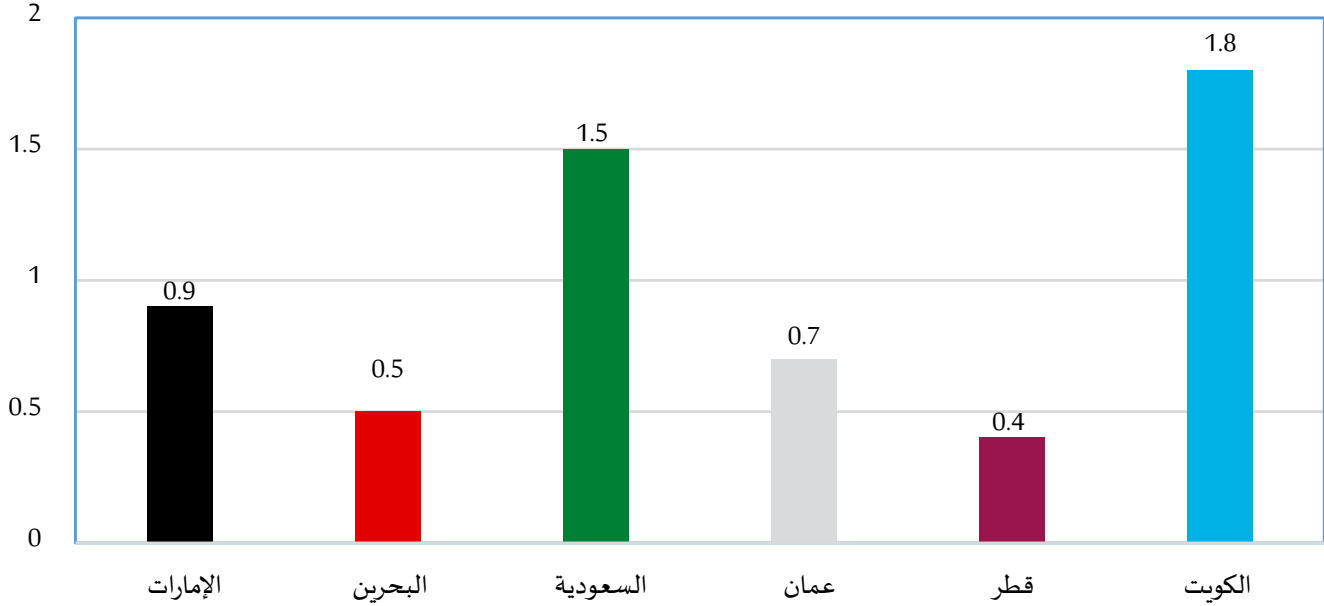
n.a.: تعني البيانات غير متوفرة





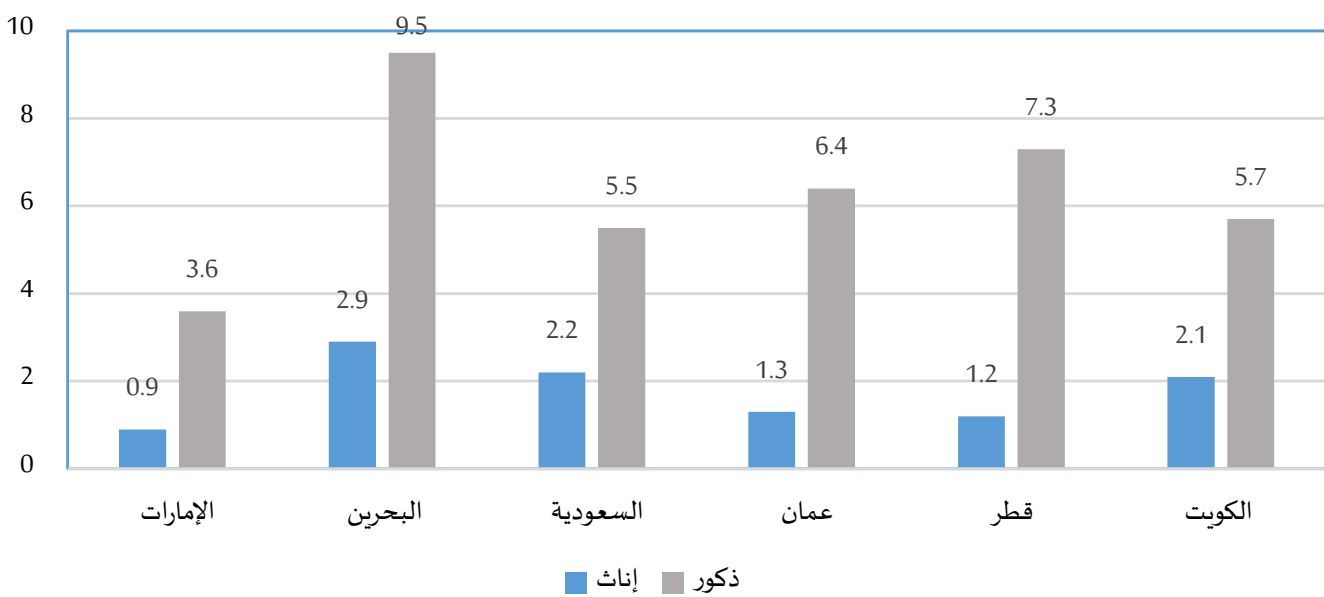
شكل 38: معدل القتل (لكل 100 ألف شخص) للفترة 2011 - 2016 م

حالة/100 ألف



شكل 39: معدل الانتحار حسب النوع (لكل 100 ألف شخص) عام 2015 م

حالة/100 ألف





ثامنا: التجارة والتدفقات المالية

## ثامناً: التجارة والتدفقات المالية

بلغت نسبة الصادرات والواردات إلى الناتج المحلي الإجمالي عام 2017م في دولة الامارات العربية المتحدة 172.8% وفي مملكة البحرين 139.6% وفي المملكة العربية السعودية 61.7% وفي سلطنة عمان 76.8% وفي دولة قطر 89.1% وفي دولة الكويت 94.7%.

تفاوت مؤشر تركيز الصادرات (وهو مؤشر يقيس مدى التنوع في الصادرات) لعام 2017 بين دول مجلس التعاون لدول الخليج العربية ففي حين بلغ 0.738 في المملكة العربية السعودية انخفض الى 0.657 في دولة الكويت ثم 0.592 في سلطنة عمان ثم 0.519 في دولة قطر ثم الى 0.405 في دولة الامارات العربية المتحدة وأخيراً بلغ 0.369 في مملكة البحرين (المؤشر يتراوح بين 0 - 1 وكلما كان المؤشر أقرب للصفر يكون التركيز أقل والعكس صحيح).

شكلت تحويلات العاملين في الخارج الى الداخل نسب ضئيلة جدا من الناتج المحلي الإجمالي، فقد بلغت النسبة 0.4% في كل من المملكة العربية السعودية ودولة قطر، و 0.06% في سلطنة عمان و 0.02% في دولة الكويت.

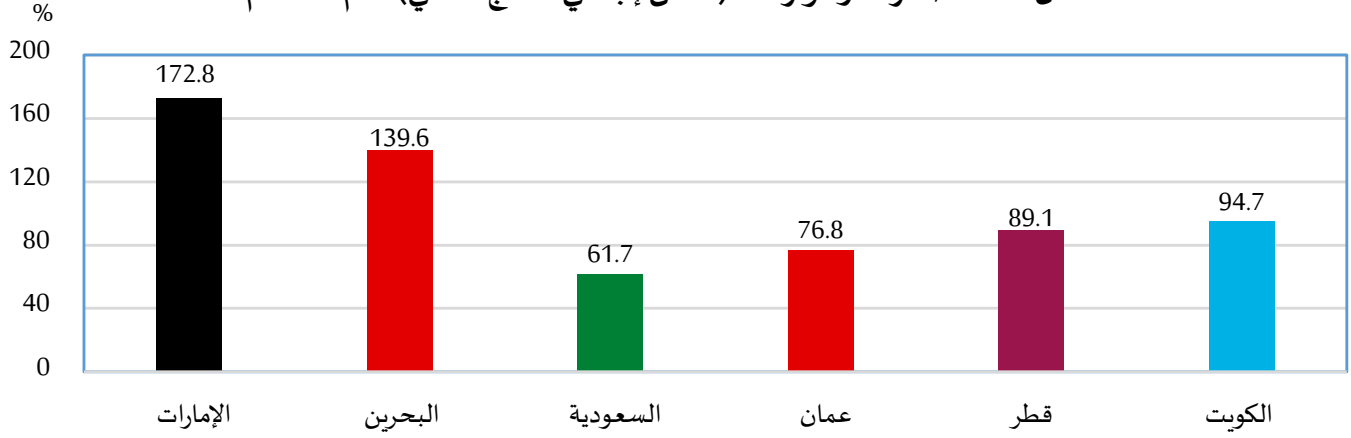
### جدول 8: التجارة والتدفقات المالية

المؤشر	الإمارات	البحرين	السعودية	عمان	قطر	الكويت
الصادرات والواردات (% من إجمالي الناتج المحلي) - 2017	172.8	139.6	61.7	76.8	89.1	94.7
مؤشر التركيز (الصادرات) - 2017	0.405	0.369	0.738	0.592	0.519	0.657
الاستثمار الأجنبي المباشر، صافي التدفقات الداخلة (% من إجمالي الناتج المحلي) - 2017	2.5	1.5	1.2	2.5	0.6	0.1
صافي المساعدة الإنمائية الرسمية الواردة (% من الدخل القومي الإجمالي) - 2016	n.a.	n.a.	n.a.	0	n.a.	n.a.
تدفقات رأس المال الخاص (% من إجمالي الناتج المحلي) - 2017 (رأس المال الداخل ناقص الخارج)	n.a.	9.9	1.5-	9.7-	5.1-	0.1
تحويلات العاملين من الخارج الى الداخل (/) من إجمالي الناتج المحلي) - 2017	n.a.	n.a.	0.4	0.06	0.4	0.02

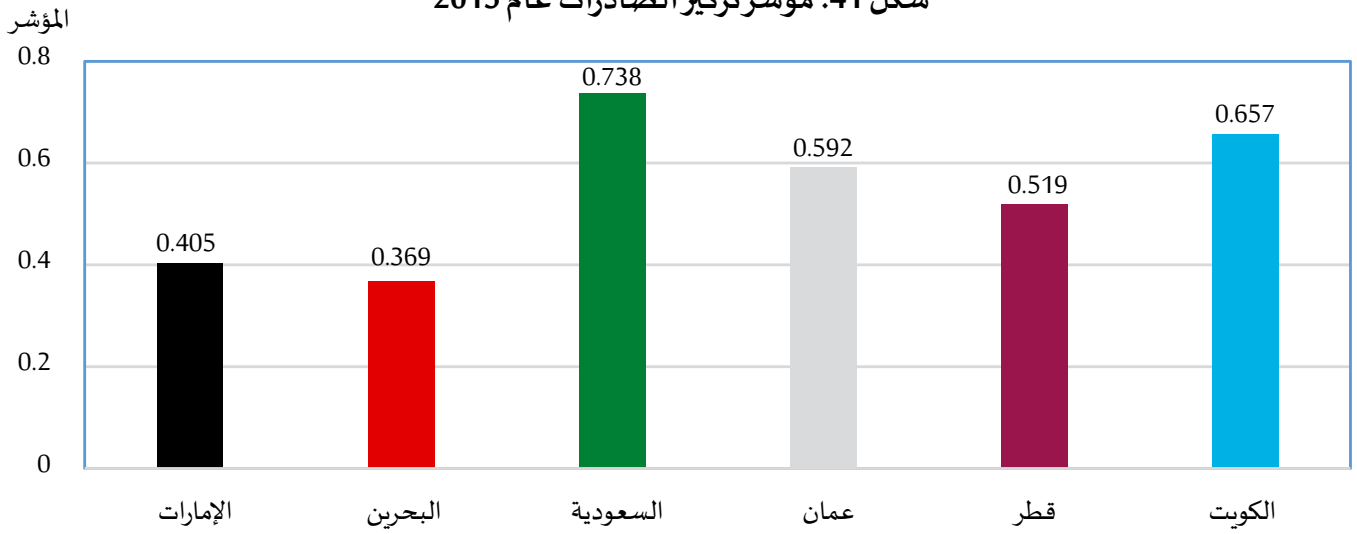
n.a.: تعني البيانات غير متوفرة



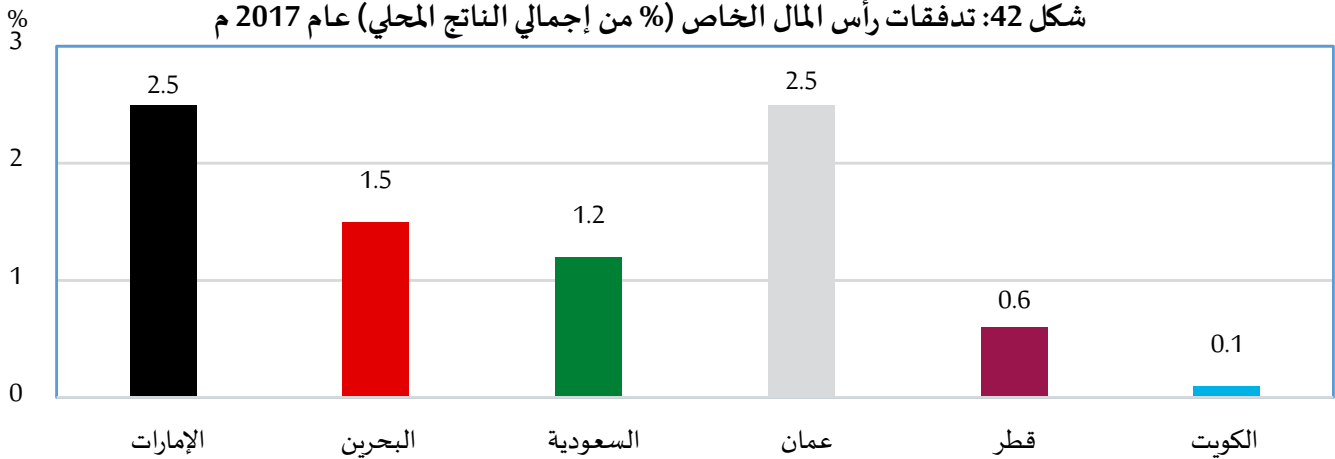
شكل 40: الصادرات والواردات (% من إجمالي الناتج المحلي) عام 2017 م



شكل 41: مؤشر تركيز الصادرات عام 2015



شكل 42: تدفقات رأس المال الخاص (% من إجمالي الناتج المحلي) عام 2017 م





تاسعا : التنقل والاتصال

## تاسعاً: التنقل والاتصال

تراوحت نسبة مستخدمي الانترنت في دول مجلس التعاون لدول الخليج العربية عام 2016م بين 98.0% في مملكة البحرين و 69.9% في سلطنة عمان. وقد بلغت النسبة 90.6% في دولة الامارات العربية المتحدة و 73.8% في المملكة العربية السعودية و 94.3% في دولة قطر و 78.4% في دولة الكويت. وتشير البيانات في الجدول التالي بأن أعداد السياح الدوليين الوافدون الى دول مجلس التعاون لدول الخليج العربية قد تفاوتت بين الدول بشكل ملحوظ، ففي حين بلغ العدد 307 ألف سائح وافد الى دولة الكويت عام 2016م وارتفع الى 18 مليون سائح وافد الى المملكة العربية السعودية وبلغ العدد 10.2 مليون سائح وافد الى دولة الامارات العربية المتحدة و 2.3 مليون سائح وافد الى سلطنة عمان و 2.9 مليون سائح وافد الى دولة قطر.

ويشير الجدول أن الحركة الدولية للطلاب (المغادرون من الدولة والوافدون إليها) (صافي الحركة الدولية للطلاب = الطلاب الوافدون للدراسة في الدولة - الطلاب من الدولة الذين يدرسون بالخارج) تراوحت بين الموجبة والسالبة (تعني الموجبة أن عدد الطلبة الدارسون في الخارج من الدولة أقل من عدد الطلاب الأجانب الوافدون إليها، أما السالبة فتعني أن عدد الطلاب الدارسون في الخارج من الدولة أكثر من عدد الوافدين إليها). فنلاحظ من الجدول أن المؤشر موجبا في دولة الامارات العربية المتحدة عام 2017م (41.5%)، وسالبا في كل من مملكة البحرين والمملكة العربية السعودية وسلطنة عمان (-1.6% و -0.3% و -8.8% على التوالي)، وبلغ في دولة قطر 18.1%.

تجاوز عدد مشتركى الهاتف الجوال لكل مائة شخص الـ 100 مشترك في جميع دول مجلس التعاون لدول الخليج العربية، فقد بلغ المعدل 214.7 اشترك لكل 100 شخص في دولة الامارات العربية المتحدة عام 2016م و 210.1 اشترك لكل مائة شخص في مملكة البحرين و 148.5 اشترك لكل مائة شخص في المملكة العربية السعودية و 155.2 اشترك لكل مائة شخص في سلطنة عمان و 142.1 اشترك لكل مائة شخص في دولة قطر و 133.1 اشترك لكل مائة شخص في دولة الكويت.

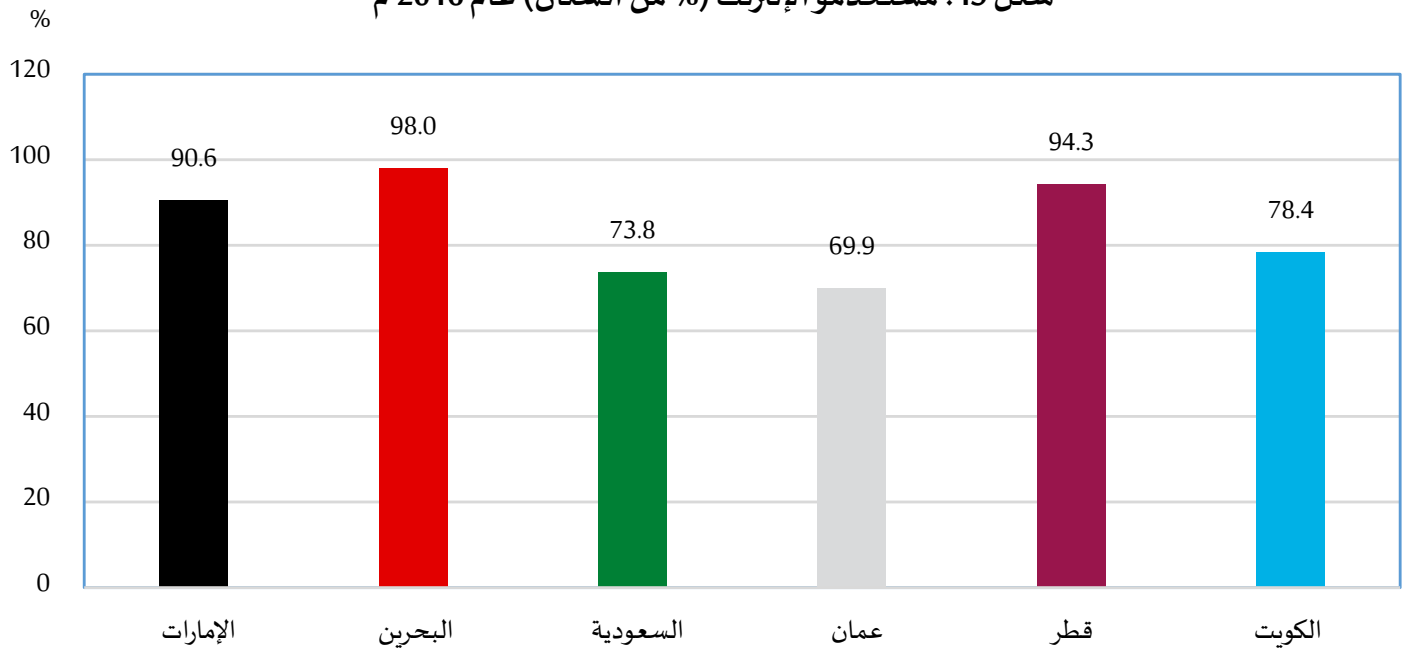
بقي صافي الهجرة في جميع دول مجلس التعاون لدول الخليج العربية موجبا خلال الفترة 2010 – 2015م، حيث تراوح بين 6.4 لكل 1000 شخص في مملكة البحرين و 56.5 لكل ألف شخص في دولة قطر.

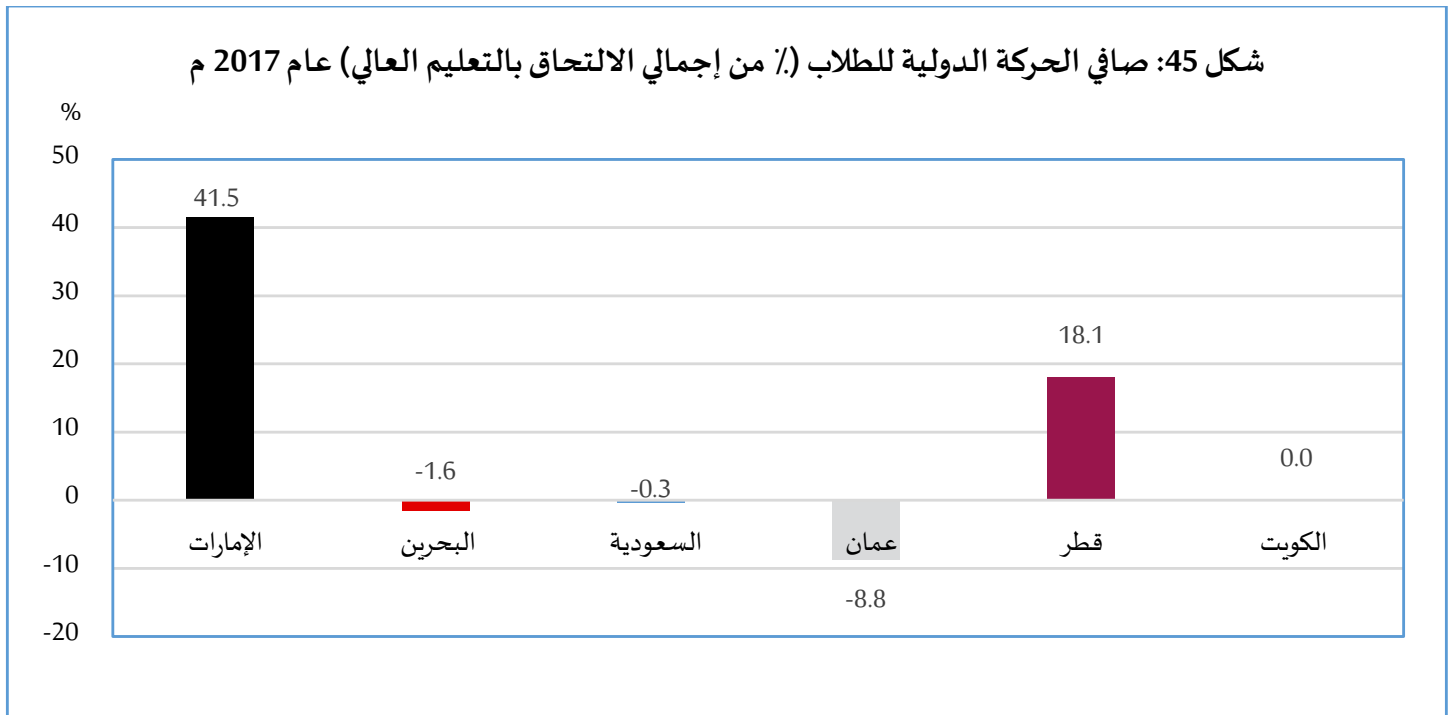
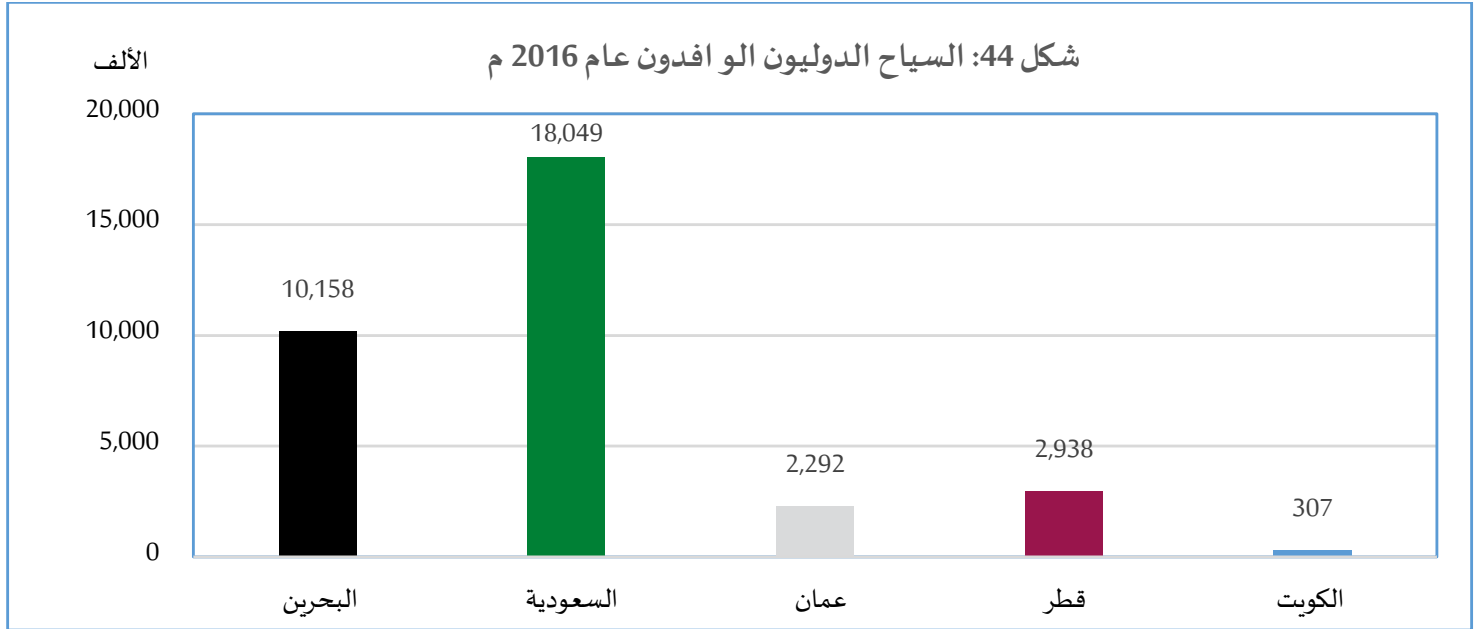
## جدول 9: مؤشرات التنقل والاتصال

المؤشر	الإمارات	البحرين	السعودية	عمان	قطر	الكويت
مستخدمو الإنترنت (% من السكان) - 2016	90.6	98.0	73.8	69.9	94.3	78.4
السياح الدوليون الوافدون (بالآلاف) - 2016	n.a.	10158	18049	2292	2938	307
الحركة الدولية للطلاب (% من إجمالي الالتحاق بالتعليم العالي) - 2017	41.5	1.6-	0.3-	8.8-	18.1	n.a.
عدد الاشتراكات في الهاتف الجوال (لكل 100 شخص) - 2016	214.7	210.1	148.5	155.2	142.1	133.1
صافي معدل الهجرة (لكل 1000 شخص) 2010 - 2015	11.0	6.4	10.8	45.2	56.5	38.7

n.a.: تعني البيانات غير متوفرة

شكل 43: مستخدمو الإنترنت (% من السكان) عام 2016 م

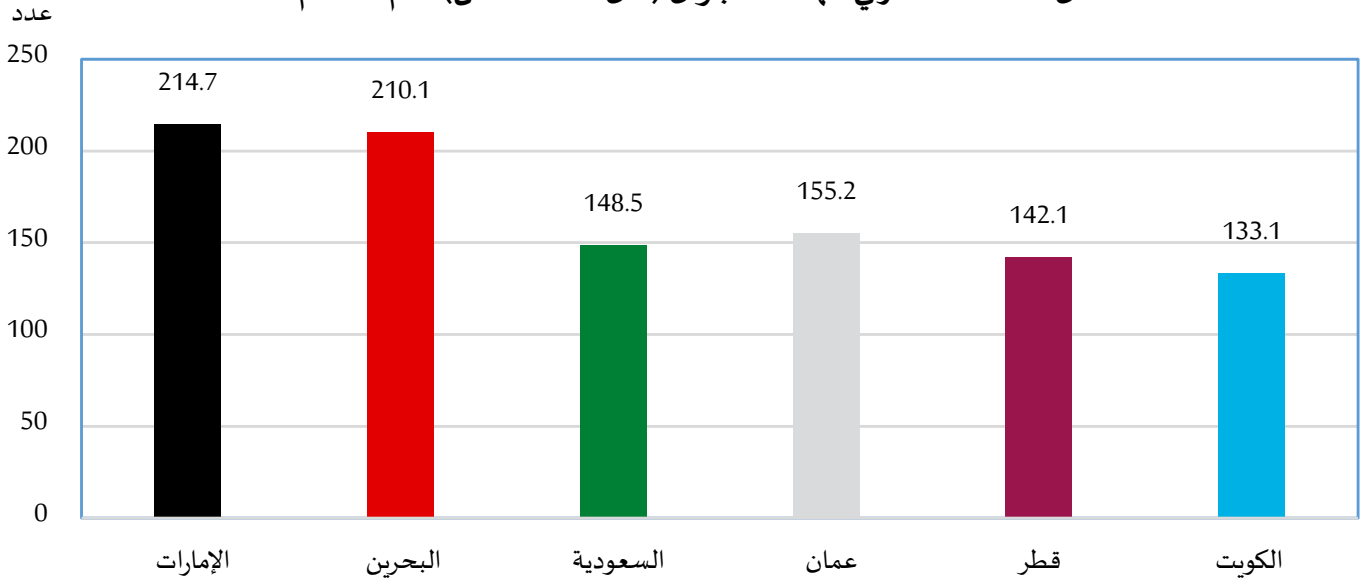




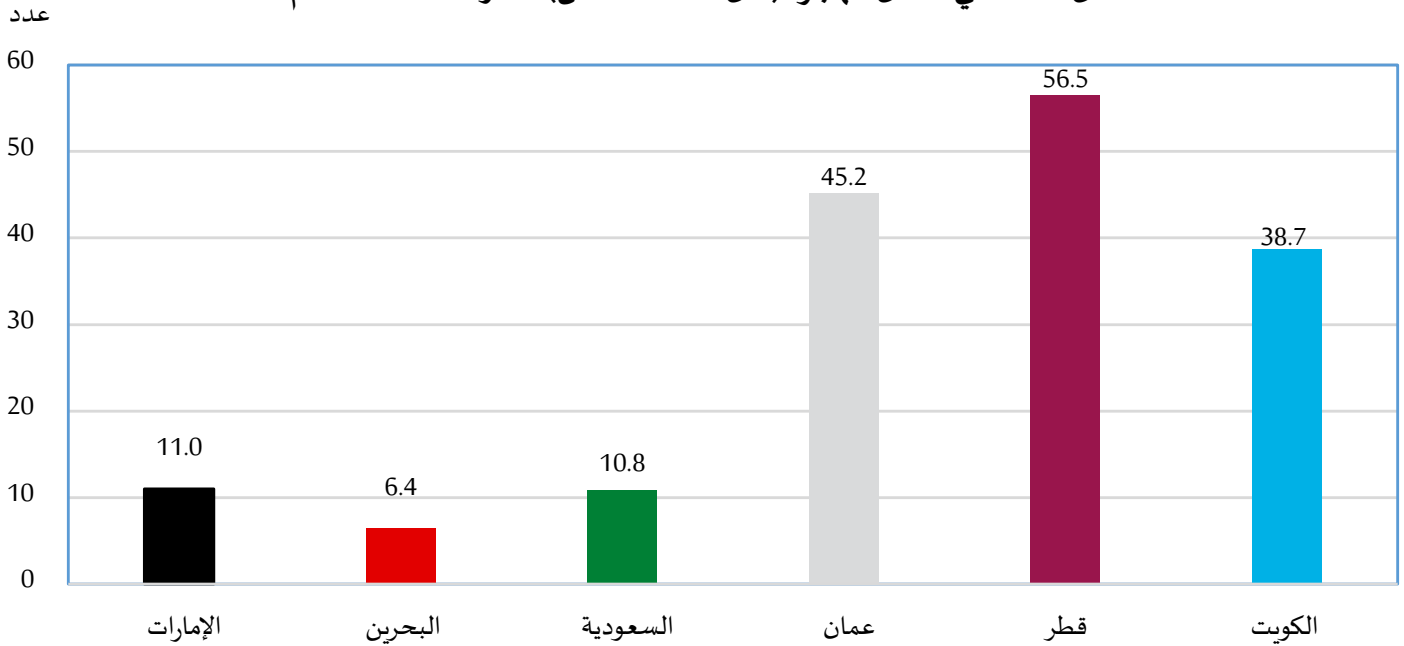




شكل 46: عدد مستخدمي الهاتف الجوال (لكل 100 شخص) عام 2016م



شكل 47: صافي معدل الهجرة (لكل 1000 شخص) للفترة 2010 - 2015م





عاشرا : البيئة والاستدامة

## عاشراً: البيئة والاستدامة

نظراً لطبيعة دول مجلس التعاون لدول الخليج العربية الصحراوية فإنها تفتقر إلى الغابات وفق المفهوم العلمي للغابة (وهي مساحة من الأرض لا تقل عن 5 دونمات ولا يقل عرضها عن 20 متراً) مغطاه بالغابات، فكما يبين الجدول التالي فإن مساحة الغابات كنسبة من مساحة أراضي الدولة لم تتعد 3.9% في دولة الامارات العربية المتحدة عام 2015م كأعلى نسبة تغطية بين دول مجلس التعاون الخليجي، وتليها مملكة البحرين حيث بلغت نسبة التغطية 0.8% عام 2015م تليها المملكة العربية السعودية بنسبة 0.5% ثم دولة الكويت بنسبة 0.4% في حين لم لا توجد غابات حسب البيانات المتوفرة من كل من سلطنة عمان ودولة قطر، ولكن ما يثير الانتباه هو أن مساحة تغطية الغابات ازدادت بنسب عالية في ثلاث دول بين عامي 1990م و2015م، فبلغت نسبة الزيادة في دولة الامارات العربية المتحدة 31.7% وفي مملكة البحرين 144.4% وفي دولة الكويت 81.2%.

وتشير البيانات الى ان نصيب الفرد من انبعاثات ثاني أكسيد الكربون تراوح بين 45.4 طن للفرد في دولة قطر و 15.4 طن للفرد في سلطنة عمان عام 2014م، فيما توزعت قيم المعدل لباقي الدول الأعضاء في مجلس التعاون الخليجي بين هذين الرقمين كذا يتضح من جدول رقم 10....

ويتضح من الجدول رقم 10 أن استهلاك الطاقة المتجددة في دول مجلس التعاون لدول الخليج العربية منخفض جداً، حيث يلاحظ أن النسبة بلغت 0.1% في دولة الامارات العربية المتحدة عام 2015م ولم تتعدى 0.0% في باقي الدول الأعضاء.

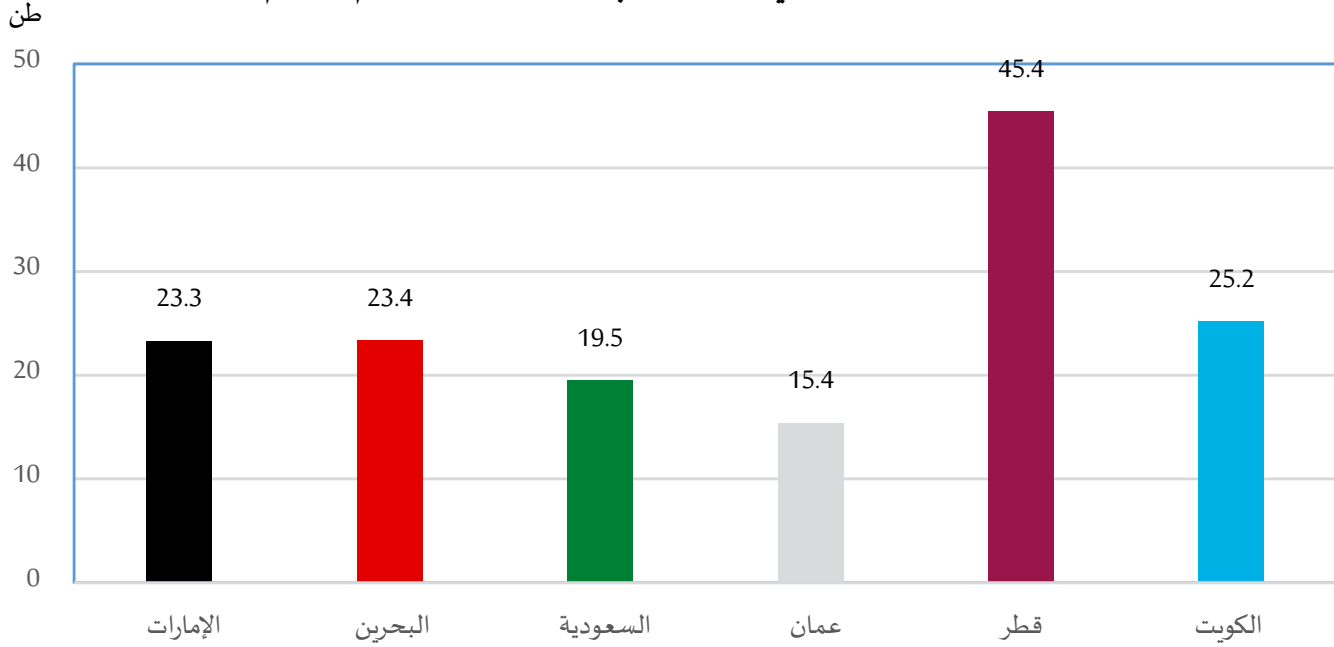
جدول 10: مؤشرات البيئة والاستدامة

المؤشر	الإمارات	البحرين	السعودية	عمان	قطر	الكويت
انبعاثات ثاني أكسيد الكربون للفرد (بالطن) - 2014	23.3	23.4	19.5	15.4	45.4	25.2
مساحة الغابات (% من إجمالي مساحة الأراضي) - 2015	3.9	0.8	0.5	0.0	0.0	0.4
مساحة الغابات (إجمالي التغير %، 1990- 2015)	31.7	144.4	0.0	0.0	0.0	81.2
سحب المياه العذبة (% من إجمالي الموارد المائية المتجددة) 2006 - 2016	n.a.	n.a.	943.3	n.a.	n.a.	n.a.
استنزاف الموارد الطبيعية (% من الدخل القومي الإجمالي) - 2015	9.2	26.4	20.4	34.9	13.8	22.3
استهلاك الطاقة المتجددة (% من إجمالي استهلاك الطاقة النهائي) - 2015	0.1	0.0	0.0	0.0	0.0	0.0

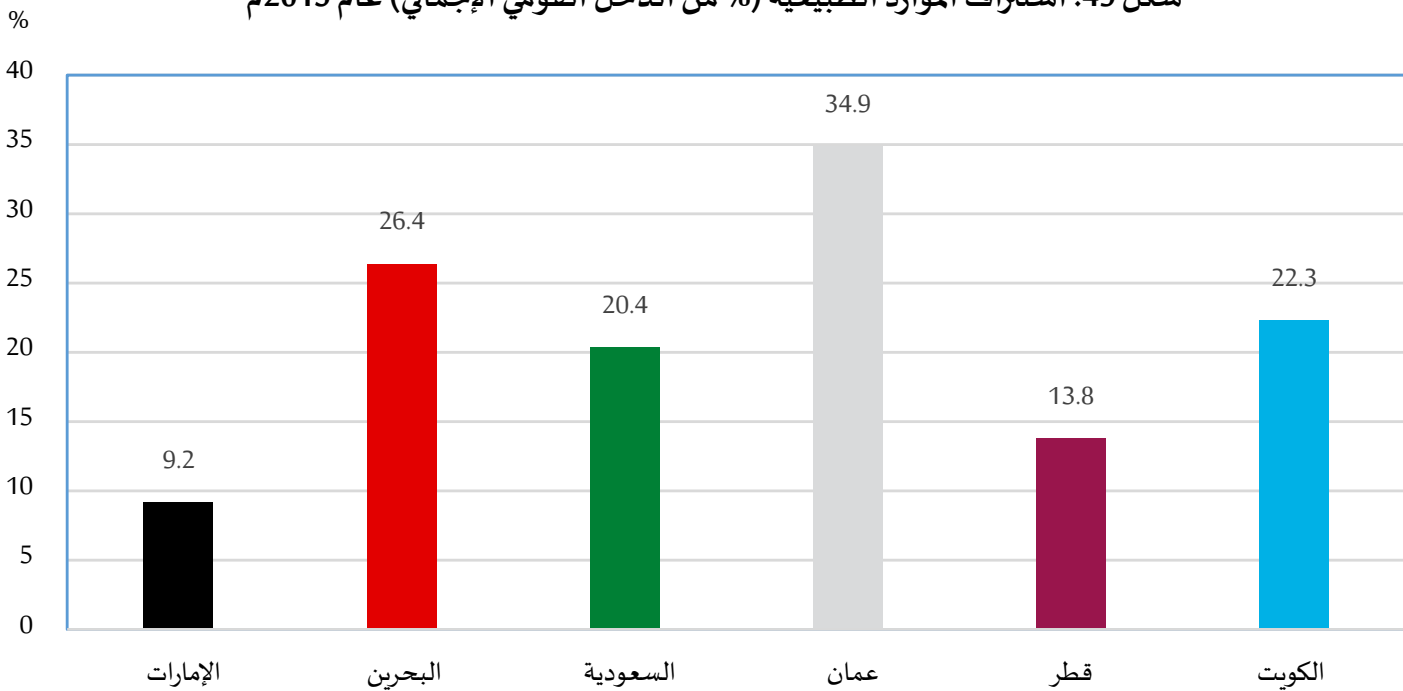
n.a.: تعني البيانات غير متوفرة



شكل 48: انبعاثات ثاني أكسيد الكربون للفرد (بالطن) عام 2014م



شكل 49: استنزاف الموارد الطبيعية (% من الدخل القومي الإجمالي) عام 2015م



# مصادر البيانات



المركز الاتحادي للتنافسية والإحصاء  
Federal Competitiveness and Statistics Authority Center  
United Arab Emirates | دولة الإمارات العربية المتحدة  
<http://www.uaestatistics.gov.ae>



هيئة المعلومات والحكومة الإلكترونية  
Informatics & eGovernment Authority  
Kingdom of Bahrain | مملكة البحرين  
<http://www.iga.gov.bh>



الهيئة العامة للإحصاء  
The General Authority for Statistics  
Kingdom of Saudi Arabia | المملكة العربية السعودية  
<http://www.cdsi.gov.sa>



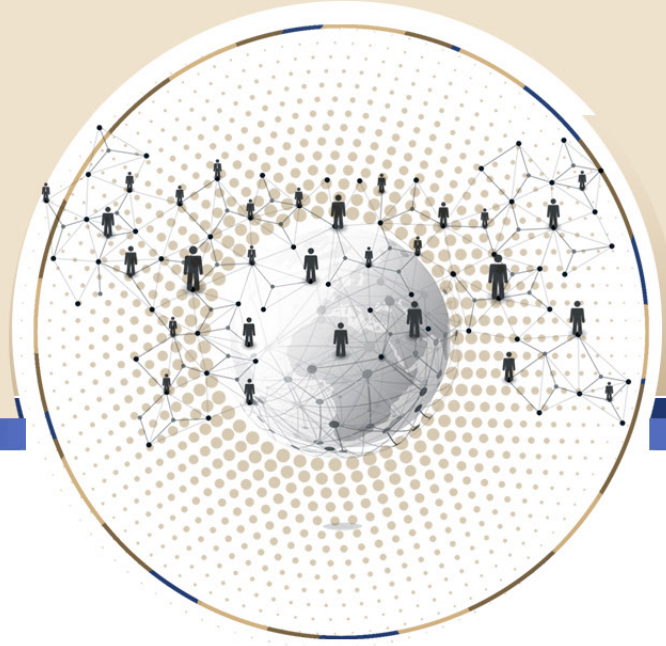
المركز الوطني للإحصاء والمعلومات  
The National Center for Statistics and Information  
Sultanate of Oman - سلطنة عُمان  
<http://www.ncsi.gov.om>



جهاز التخطيط والإحصاء  
Planning and Statistics Authority  
State of Qatar | دولة قطر  
<http://www.qsa.gov.qa>



الإدارة المركزية للإحصاء  
Central Statistical Bureau  
State of Kuwait | دولة الكويت  
<http://www.csb.gov.kw>



f t i gccstat gcc-stat  
www.gccstat.org



المركز الإحصائي  
لدول مجلس التعاون لدول الخليج العربية  
GCC-STAT



[http:// www.gccstat.org](http://www.gccstat.org) 

<https://facebook.com/gccstat> 

[twitter.com/gccstat](https://twitter.com/gccstat) 

[info@gccstat.org](mailto:info@gccstat.org) 

ص.ب: 840، الرمز البريدي: 133  
سلطنة عمان

P.O.Box:840, PC:133  
Sultanate of Oman

+ 968 24346499 : 

+ 968 24343228 : 