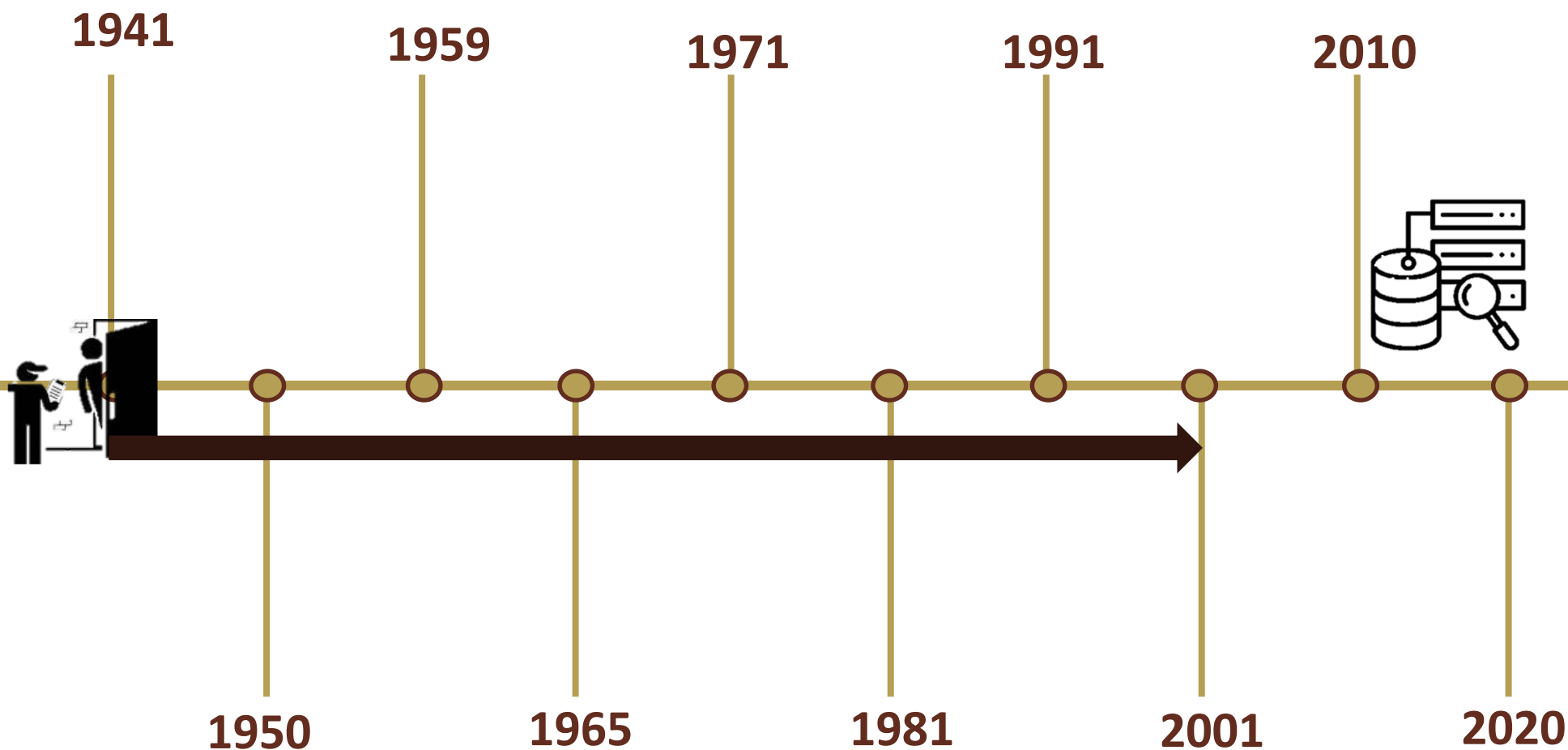




ورشة عمل الإقليمية حول تدقيق الاحصاءات المبنيّة على السجلات الإدارية

المركز الاحصائي الخليجي

24-22 سبتمبر 2019



الاستعانة بقاعدة
بيانات السجل
السكاني لأغراض
التخطيط وغيرها



مرسوم بقانون رقم (7) لسنة 1977 في الإحصاء والتعداد

مادة - ١ -

تجرى الإحصاءات والتعدادات التي تحتاجها الدولة وفقا لاحكام هذا القانون .

ولا يجوز لغير الوزارات والادارات والمؤسسات والهيئات العامة والشركات التي تساهم فيها الدولة اجراء اية احصاءات أو تعدادات أو استفتاءات مما يدخل في اختصاص هذه الجهات دون اذن مسبق من ادارة الاحصاء بوزارة المالية والاقتصاد الوطني .

مادة - ٢ -

تتولى ادارة الاحصاء بوزارة المالية والاقتصاد الوطني ما يلي :

- ١ - التعداد العام للسكان والمساكن .
- ٢ - جمع المعلومات الإحصائية في جميع المجالات التي تعينها القرارات الصادرة بذلك من وزير المالية والاقتصاد الوطني .
- ٣ - جمع المعلومات الإحصائية عن العمال المستخدمين والموظفين في القطاعين الحكومي والاهلي . وتستثنى وزارتا الدفاع والداخلية من تقديم المعلومات الإحصائية السرية .

مادة - ٣ -

على الوزارات والادارات الحكومية والمؤسسات والهيئات العامة والشركات التي تساهم الحكومة في رأسمالها ان تتعاون مع ادارة الاحصاء بوزارة المالية والاقتصاد الوطني في اتمام الاحصاءات على أكمل وجه ، وعلى هذه الجهات ان تمد الادارة المذكورة بجميع البيانات التي تطلبها وأن تبادلها بالخبرة الفنية .

خول الإحصاء بجمع المعلومات الإحصائية
من الجهات المختلفة

ألزم القانون الجهات الحكومية والخاصة بتقديم
البيانات والمعلومات للإدارة العامة للإحصاء



- إنشاء السجل السكاني المركزي 1984 مبنياً على تعداد 1981 .
- إنشاء الشبكة الحكومية (GDN) 1994 .
- ربط أكثر من 300 موقع حكومي بالشبكة الحكومية.
- جاهزية أنظمة الأمن والسرية في الشبكة الحكومية.
- قرار مجلس الوزراء بتوحيد الأدلة والمفاهيم والتعاريف والتصانيف 2009.
- تحديد ملكية البيانات في الجهات المختلفة.
- جاهزية أنظمة الجهات الحكومية.
- وضع آلية لتحديث بيانات السجل السكاني كجزء من إجراءات العمل في الجهات الحكومية.
- التعداد الذكي منذ 2015 والذي يهدف إلى أتمتة عملية التعداد من أجل إنتاج تعداد كل عام بفعالية



الهدف:

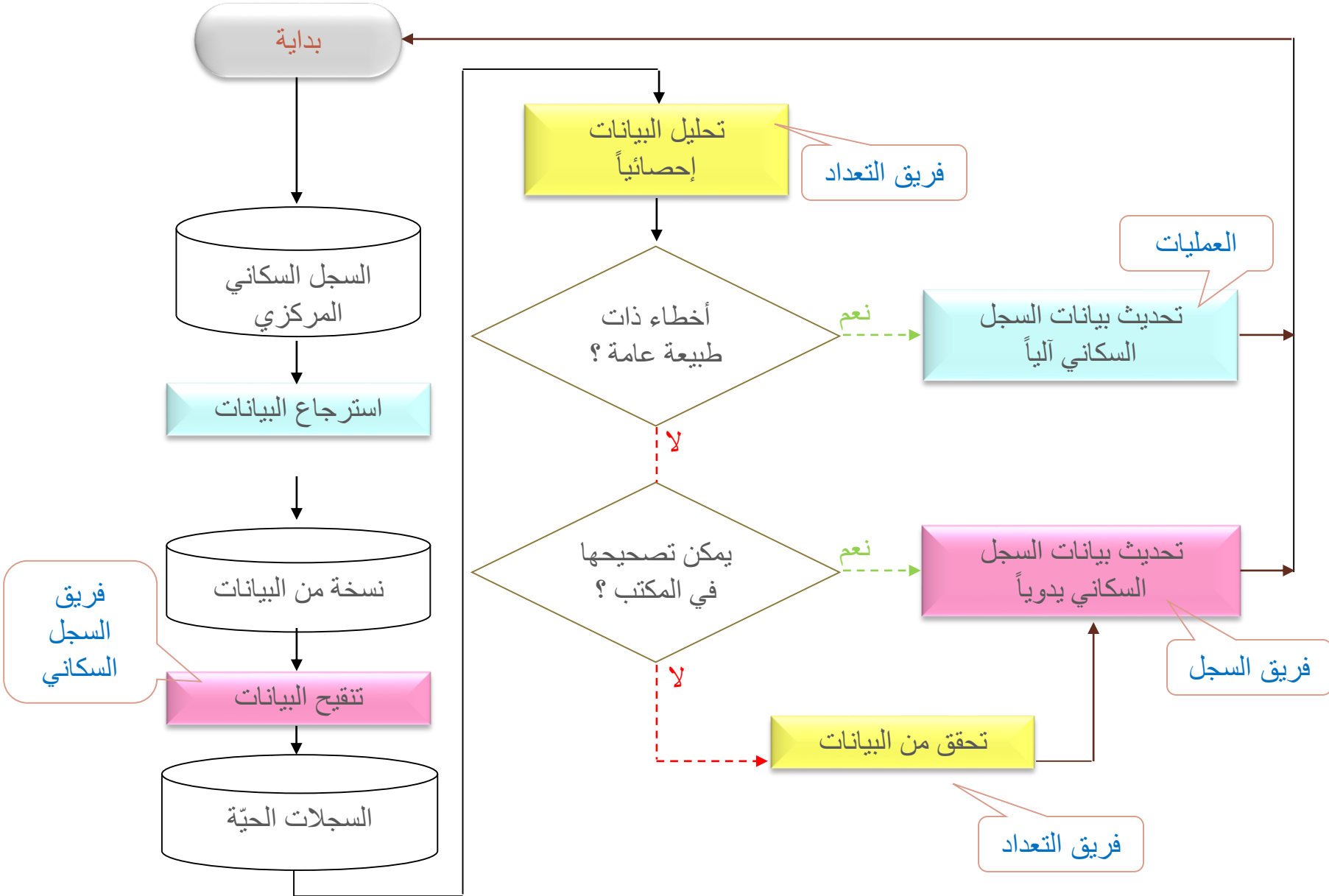
- تقييم قاعدة البيانات الحكومية
- تحديد البيانات الغير دقيقة ، السجلات المكررة ، السجلات غير الكاملة ، تصنيف غير موحد وتنقيحها
- توثيق لكافة مراحل المعالجة والتنقيح للاستفادة منها في التعدادات المستقبلية

Central Informatics Organization

General Census 2010

Data Cleansing Report

Version 0.0.1





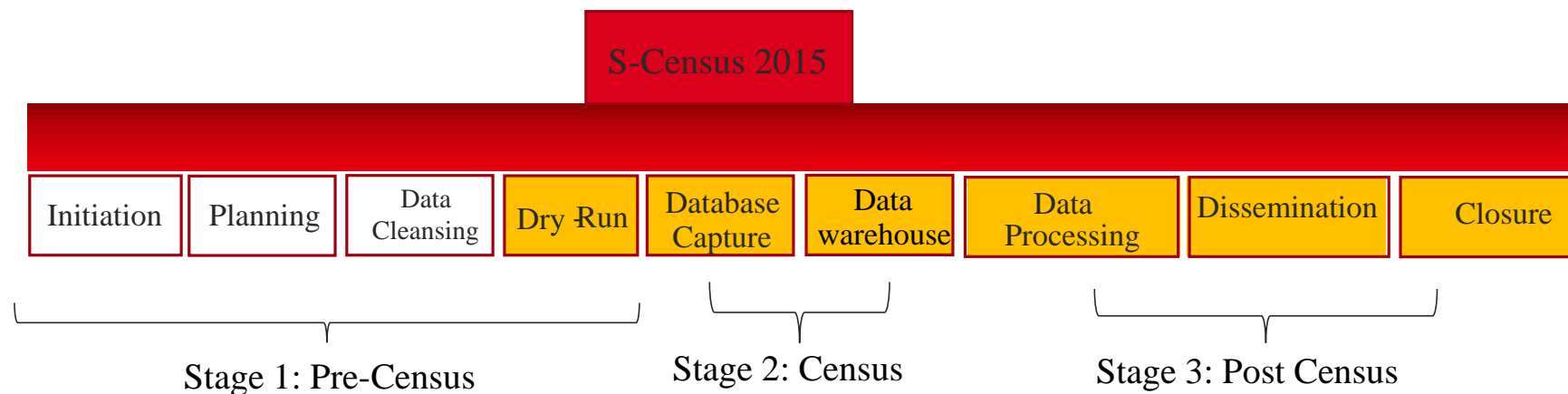
- تحليل البيانات من أجل الكشف عن أي نوع من الأخطاء وعدم الاتساق والمتطلب إزالتها
- تعريف خطوات واضحة لعملية تنقيح البيانات يتم وضعها من قبل الإحصائيين ومحلي نظم المعلومات
- التحقق من صحة الخطوات وفعالية سير العمل وتقييمها عن طريق تطبيق عملية التنقيح على عينة أو نسخة من بيانات المصدر قبل تنفيذ عملية التحديث على كامل البيانات الأساسية.
- تنقيح البيانات إما عن طريق تشغيل برامج التنقيح المعدة مسبقاً أو عن طريق تحميل البيانات المستلمة من المصادر الحكومية إلى قاعدة معلومات التعداد



- أعلى مؤهل تعليمي :
 - المقارنة والربط بالعمر، الحالة التعليمية ، جهة العمل
- الديانة:
 - المقارنة والربط مع الجنسية، الأقارب
- الحالة الاجتماعية:
 - المقارنة والربط مع العمر وملفات الزواج والطلاق لتحديد الحالة
- العلاقة برب الأسرة:
 - مقارنة معلومات الأب، الأم، الاسم، العمر



- التعداد الذكي منذ 2015 والذي يهدف إلى أتمتة عملية التعداد من أجل انتاج تعداد كل عام بفعالية





Nationality:

- Take the person_nationality table in CRS shows Bahraini (Serial No.)=XXX
- If it is Not Bahraini !=XXX.
- However, there is a problem with the new born whose doesn't have nationality. A condition was put that take father's nationality to calculate new born.



6 Month active in Bahrain:

- How to calculate people that are active in Bahrain: A **flag** was put that calculate if the person is active in Bahrain about 6 month. It depends on census period which is one year such as (31-12-14 to 31-12-15), if the person departure date was (30-6-14) and he is not in Bahrain until (31-12-15) it will not count in census data.

- صعوبة أو عدم توفر بعض المتغيرات في السجلات الإدارية
- توحيد التصنيف
- معالجة البيانات الموجودة في السجلات والمصنفة إلى أخرى



" نرتقي بالبحرين إلى مستويات أعلى "

شكرا لكم