



جهاز التخطيط والإحصاء  
Planning and Statistics Authority

## تجربة دولة قطر في

تطوير منهجيات جمع البيانات بالمشاريع المسحية

في ظل الظروف التي فرضتها جائحة كورونا

( التحول من العمل الميداني إلى العمل المكتبي )

مسح القوى العاملة بالعينة "نموذج"

## المحتويات

### الفصل الثالث

تطوير منهجيات العمل بالمشاريع المسحجية  
(مسح القوى العاملة بالعينة "نموذج")

### الفصل الثاني

الآليات التي تم اتباعها للتغلب على تأثير  
الجائحة في تنفيذ الأعمال الإحصائية

### الفصل الأول

تأثير جائحة كورونا "كوفيد19" على تنفيذ  
الأعمال الإحصائية



## الفصل الأول

# تأثير جائحة كورونا "كوفيد19" على تنفيذ الأعمال الإحصائية

## تأثير جائحة كورونا "كوفيد 19" على تنفيذ الأعمال الإحصائية

### 1. تأثير الجائحة على مفاهيم ومنهجيات الأعمال الإحصائية :



فرض الوضع الراهن والظروف الاستثنائية التي يعيشها العالم بشكل عام ودولة قطر بشكل خاص بسبب جائحة فايروس كورونا "COVID-19"، وضعاً جديداً مختلف مناحي الحياة العامة والخاصة وتنفيذ الأعمال والمشاريع، وبالأخص تلك التي تتطلب احتكاكا وتواصلاً مباشرة بين الافراد، والتي من بينها المشاريع الإحصائية الميدانية.

فقد تم فرض القيود والإجراءات الاحترازية لمكافحة تفشي فايروس كورونا "COVID-19" في بداية العام 2020، مما شكل تحدياً كبيراً لاستكمال العمل بالمشاريع الإحصائية لا سيما الميدانية منها، حيث أدت هذه القيود المفروضة على والتنقل والزيارات والتجمعات إلى صعوبة بالغة في استكمال عمليات جمع البيانات ميدانياً، فكان لا بد من دراسة الموقف وإيجاد الحلول البديلة لاستكمال تلك المشاريع، وبالأخص تلك التي يُستند عليها في إنتاج المؤشرات الضرورية والهامة لدى متخذي القرار لرسم الخطط ووضع السياسات.

ولم يقتصر تأثير الجائحة على عمليات جمع البيانات ميدانياً فقط، حيث كان للجائحة تأثيراً مباشراً على العديد من المفاهيم الإحصائية وطرق وأساليب تصميم الاستمارات والعينات، نذكر منها على سبيل المثال لا الحصر :

### 1. تأثير الجائحة على مفاهيم ومنهجيات الأعمال الإحصائية :

#### ➤ المفاهيم العامة لقياس المؤشرات :

أدت الجائحة إلى تغير مختلف أطراف الحياة اليومية سواء كان ذلك على المستوى الشخصي للأفراد، أو على مستوى المنشآت والمؤسسات التجارية والاقتصادية الأخرى مثل (تغير عدد ساعات العمل بالنسبة لكثير من المشتغلين بالدولة، وكذلك تغيرت الأنشطة اليومية التي اعتاد الأشخاص أن يقوم بها، بالإضافة لازدهار بعض الأنشطة الاقتصادية مع ركود أنشطة أخرى على الجانب الآخر).



تسبب التغير الذي حدث بسبب الجائحة في ارتفاع أو انخفاض بعض المؤشرات بشكل غير متسق عند المقارنة مع مؤشرات ونتائج المسوح السابقة.

وعليه، كان لا بد من اتخاذ تدابير واجراءات جديدة ومحسنة لقياس المؤشرات المستخرجة من المسوح الميدانية، أخذين بعين الاعتبار التغير الذي حدث بسبب الجائحة، سواء استحداث مؤشرات جديدة أو تطوير المؤشرات الحالية.

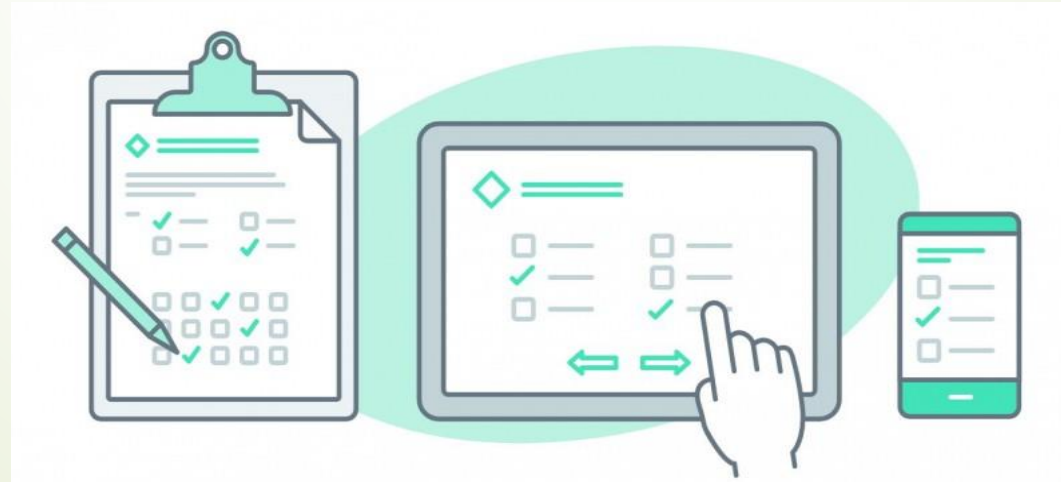
## تأثير جائحة كورونا "كوفيد 19" على تنفيذ الأعمال الإحصائية

### 1. تأثير الجائحة على مفاهيم ومنهجيات الأعمال الإحصائية :

#### ▶ أسئلة استبيانات المسوح :

بطبيعة الحال، فإن استحداث مؤشرات جديدة أو تطوير وإدخال بعض التعديلات على المؤشرات الحالية، يتطلب استحداث أو تعديل بعض المتغيرات في أسئلة الاستبيان، فعلى سبيل المثال بمسح القوى العاملة عند السؤال عن سبب انخفاض ساعات العمل، يجب إضافة أسباب أخرى مثل ( العمل عن بُعد، أو الاجازات الاحترازية).

وأيضاً في بعض المسوح الأخرى يمكن إضافة أسئلة تتعلق بمدى تأثر نشاطات الفرد اليومية بالجائحة أو حتى مستوى الرفاهية قبل وبعد الجائحة.



### 1. تأثير الجائحة على مفاهيم ومنهجيات الأعمال الإحصائية :

#### ► طرق وأساليب جمع البيانات :



كما هو معلوم تستند منهجية جمع البيانات بمشروع التعداد العام والمشاريع المسحية الميدانية على قيام الباحث الميداني بالتنقل ميدانياً ومقابلة المبحوثين بشكل شخصي. وفي ظل توصيات وتعليمات المؤسسات الصحية المحلية والدولية بضرورة تطبيق سياسات التباعد الاجتماعي وعدم الاختلاط والتزام البقاء في المنزل للحد من انتشار فيروس كورونا، أصبح من غير الممكن تنفيذ أي مسح ميداني بصورته التقليدية (التي تقتضي مقابلة المبحوثين ميدانياً) لما في ذلك من خطورة لزيادة تفشي وانتقال الفيروس وانتهاك لتلك السياسات الوقائية والاحترازية.

وعليه فقد فرض الوضع الراهن ضرورة البحث عن طرق وأساليب جديدة لعمليات جمع البيانات الخاصة بمشاريع المسوح الميدانية المختلفة، بشكل يضمن استمرارية توفير البيانات المطلوبة واللازمة لاستخراج النتائج والمؤشرات بصورة دورية، وبنفس جودة البيانات التي يتم جمعها من خلال العمليات الميدانية.



تم بدء الأعمال التحضيرية لمشروع التعداد العام منذ عام 2018، مروراً بتنفيذ المرحلة الأولى من مراحل العمل الميداني في نوفمبر وديسمبر من العام 2019، بهدف تحديث إطار المباني والعنونة، وكان من المقرر تنفيذ المرحلة الثانية والأخيرة في منتصف مارس 2020، إلا أنه قد تم تأجيل هذه المرحلة بسبب الجائحة حتى ديسمبر من نفس العام.

قد يتبادر إلى الأذهان تساؤل عن عدم اتخاذ آليات بديلة في تنفيذ المرحلة الأخيرة والرئيسية للتعداد عوضاً عن التأجيل بشكل كامل، ونجيب بأن التعداد يهدف بشكل رئيسي إلى حصر الأفراد داخل الدولة وعدّهم في أماكن تواجدهم لحظة العدّ، أي أن زيارة المبحوث ومعرفة عنوان سكنه وتواجده لحظة العد من البيانات المفتاحية في التعداد، ولذلك لم تكن الآليات والأساليب الإحصائية البديلة للزيارات الميدانية لجمع البيانات، قابلة للتطبيق في ذلك الوقت بالشكل الفعّال والذي يؤمن ويضمن تحقيق النتائج المرجوة من المشروع.



### 3. تأثير الجائحة على تنفيذ المشاريع المسحية الميدانية :

أثرت الجائحة بشكل كبير و مباشر على تنفيذ المشاريع المسحية الميدانية التي يتم تنفيذها بشكل دوري منتظم، حيث تقرر تعليق تنفيذ بعض المسوح والمشاريع الإحصائية في ذلك الوقت، بينما سيتم تنفيذ بعض المسوح الأخرى خلال الأزمة باستخدام آليات وأساليب بديلة لجمع البيانات تلي المتطلبات الوقائية التي فرضتها الجائحة، وذلك تماشياً مع القرارات والارشادات الاحترازية الصادرة من الجهات ذات العلاقة بالدولة.

استطلاع رأي ثقة المستهلك في الأداء الاقتصادي

مسح القوى العاملة بالعينة

استطلاع رأي متلقي خدمات الوزارات والمؤسسات الحكومية الأخرى

استطلاع رأي ثقة مجتمع الأعمال (مناخ الأعمال)

## الفصل الثاني

**الآليات التي تم اتباعها للتغلب على تأثير الجائحة  
في تنفيذ الأعمال الإحصائية**

## الآليات التي تم اتباعها للتغلب على تأثير الجائحة في تنفيذ الأعمال الإحصائية



عند بداية الأزمة، وفور ظهور آثارها على استكمال العمل بالمشاريع والأعمال الإحصائية، جاء القرار بتعليق تنفيذ ما تبقى من مراحل وخطوات خاصة بعمليات جمع البيانات بمشاريع المسوح الميدانية، والمباشرة في إعداد ووضع المنهجيات والاستراتيجيات وخطط العمل التي تتماشى من الظروف التي فرضتها الجائحة دون أن تؤدي لإيقاف أي من تلك المشاريع.

### 1. تنوع وتطوير أدوات ووسائل جمع البيانات البديلة للمقابلات الميدانية :

تم اعتماد عدد من الأساليب والآليات البديلة للمقابلات الميدانية المستخدمة في عمليات جمع البيانات، مع الاحتفاظ بهذا الأسلوب لاستخدامه في أضيق الحدود في المسوح والدراسات التي تتطلب نزولاً ميدانياً كالمسوح الصحية التي تتطلب أخذ بعض القياسات الحيوية، أو في حالة طلب المبحوث لزيارته ميدانياً في بعض المسوح الأخرى.

يتميز كل أسلوب من أساليب جمع البيانات التي تم اعتمادها بخصائص تجعله الأنسب لاستخدامه في بعض المسوح عن غيرها من المسوح، إلا أنه عند استخدام أي من تلك الأساليب والآليات البديلة، ظهرت بعض التحديات الأخرى والتي كان من أبرزها مدى استجابة أفراد العينة للمشاركة والإدلاء بالبيانات المطلوبة. مما يتطلب استخدام واعتماد بعض الوسائل والأنظمة الداعمة والمساندة للتغلب على تلك التحديات.

ومثل استخدام بيانات السجلات الإدارية عاملاً مهماً للتغلب على هذه التحديات من خلال توفير بعض البيانات الرئيسية لتقليل عدد الأسئلة بالاستمارة مما انعكس إيجاباً على تقليل الوقت اللازم لاستيفاء البيانات، وزيادة دقة وجودة البيانات، ورفع معدل نسبة الاستجابة. كما أن استحداث بعض الوسائل المساعدة مثل الرسائل النصية ساهم في رفع نسبة الاستجابة بشكل ملموس.

المقابلات الميدانية

رسائل البريد الإلكتروني

المقابلات الهاتفية

الاستمارات الورقية

الاستمارات الإلكترونية

## الآليات التي تم اتباعها للتغلب على تأثير الجائحة في تنفيذ الأعمال الإحصائية

### 2. تطوير نظم جمع البيانات وربطها بقواعد بيانات السجلات الإدارية والأنظمة المساعدة :

**نظام (GIS) :** حيث تم تزويد تلك النظم بالخرائط الإلكترونية ليكون العمل من خلالها أقرب ما يكون للعمل على أرض الواقع

**نظام الاستعلام :** لمعرفة تفاصيل أكثر عن المبحوث موجودة بسجلات المسوح التي تم تنفيذها سابقاً، أو تلك الموجودة بسجلات أرقام الهواتف التي يتم توفيرها بشكل دوري من قبل شركات الاتصال بالدولة، وأيضاً لقياس جودة ودقة البيانات آلياً.

**نظام إرسال الرسائل النصية القصيرة :** لإرسال رسائل للمبحوثين سواءً في بداية المشروع لحثهم على المشاركة أو أثناء المشروع لحثهم على استكمال البيانات الناقصة، أو في نهاية المشروع لشكرهم على المشاركة.

**نظم جمع البيانات الأخرى بنفس المشروع :** للتأكد من اكتمال الاستيفاء من عدمه من خلال الوسائل والأدوات الأخرى لاستمارة المسح بنفس المشروع.

**نظم العمليات المكتبية المصاحبة للمسح :** بحيث يتم تحويل جميع البيانات التي تم استيفائها آلياً من نظام جمع البيانات إلى نظام المراجعة والتنقيح ونظام الترميز وانتهاء بنظام المعالجة واستخراج النتائج، بحيث ينعكس أي تعديل أو استكمال في أي من البيانات بنظام جمع البيانات على جميع النظم الأخرى آلياً.



تم تطوير نظم جمع البيانات عبر الوسائل المختلفة لجمع البيانات وربطها بقاعدة بيانات رئيسية تحتوي على جميع بيانات السجلات الإدارية الخاصة بالأسر والأفراد، بحيث يساعد هذا الربط على توفير البيانات الرئيسية للأسر والأفراد على الأجهزة الكفية بمجرد إدخال الرقم الشخصي للفرد، ومن ثم استكمال جمع ما تبقى من البيانات المطلوبة في أقل وقت ممكن، كما تم تطوير تلك النظم وربطها بعدد من النظم الأخرى الداعمة والمساعدة لتسهيل وتسريع عملية استيفاء البيانات المطلوبة، الأمر الذي ساهم بشكل كبير في تقصير وقت استيفاء البيانات المطلوبة.

## الآليات التي تم اتباعها للتغلب على تأثير الجائحة في تنفيذ الأعمال الإحصائية

### 3. التنسيق مع وزارة الصحة العامة لموائمة عمليات جمع البيانات التي تتطلب نزولاً ميدانياً :

عدم السماح بالعمل ميدانياً لأي فرد لا يحمل في هاتفه المحمول تطبيق "احتراز"، وهو التطبيق الرسمي المعتمد في الدولة لمتابعة المشتبه بهم أو المصابين بالفايروس ورصد تحركاتهم وتنبيه من هم قريبين منهم بوجود شخص مصاب أو خاضع للحجر الصحي، كما يجب أن يكون لون احترازهم (أخضر) وهو اللون الذي يفيد بسلامة الفرد وعدم خضوعه للحجر الصحي الإلزامي أو الاحترازي



تزيد وزارة الصحة العامة بأسماء وأرقام البطاقات الشخصية لجميع العاملين بالمشاريع المسحية، بحيث تقوم وزارة الصحة العامة بتبليغ جهاز التخطيط والإحصاء بالمعلومات الفورية لأي حالة اشتباه أو إصابة بالفايروس.



إجراء المحاضرات التوعوية الخاصة بمخاطر فايروس كورونا وكيفية الحماية والوقاية من الإصابة به أو نقل العدوى، بالإضافة إلى إرسال الرسائل النصية الدورية بهذا الخصوص لهم أثناء فترة العمل الميداني.



قام جهاز التخطيط والإحصاء بالتنسيق مع وزارة الصحة العامة لموائمة العمليات الميدانية ببعض المشاريع المسحية التي تتطلب نزولاً ميدانياً، مع القيود والإجراءات الاحترازية التي فرضتها الجائحة. حيث تم الاتفاق على عدة نقاط للعمل بألية تضمن السلامة والوقاية من الإصابة أو نقل العدوى بين العاملين بتلك المشاريع.

## الآليات التي تم اتباعها للتغلب على تأثير الجائحة في تنفيذ الأعمال الإحصائية

### 4. تكثيف الحملات الإعلامية الخاصة بالمشاريع والأعمال الإحصائية :

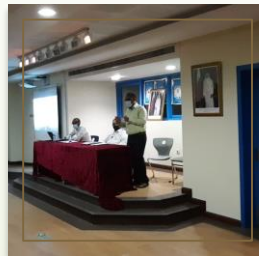
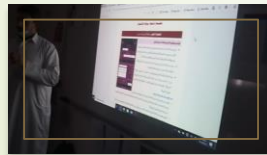
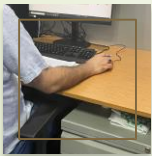


تم اعتماد عدة طرق ووسائل وأدوات لتكثيف الحملات الإعلامية بالمشاريع المسحية عبر مختلف وسائل الإعلام المرئية والمسموعة والمقروءة، بالإضافة إلى الوسائل الدعائية الأخرى، بهدف حث الأسر والأفراد على المشاركة في تلك المشاريع، وتطمينهم نحو الباحثين في حال زيارتهم لهم ميدانياً، ودعوتهم لاستيفاء بياناتهم ذاتياً عبر الاستمارة الإلكترونية مع تفضيل هذا الخيار عن باقي خيارات الاستيفاء الأخرى.

## الآليات التي تم اتباعها للتغلب على تأثير الجائحة في تنفيذ الأعمال الإحصائية

### 5. تدريب القائمين على عمليات جمع البيانات على أساليب ومنهجيات جمع البيانات الجديدة :

مع تطور العمل بمنهجيات جمع البيانات بالمشاريع المسجحة المختلفة للتغلب على آثار الجائحة، كان لابد من الأخذ بعين الاعتبار رفع كفاءة وخبرة القائمين على عمليات جمع البيانات للتعامل مع الأنظمة ومنهجيات العمل الجديدة، لضمان القيام بمهامهم وواجباتهم على أكمل وجه، ولذلك كان تدريبهم التركيز عليها للتغلب على آثار الجائحة في تنفيذ الأعمال والمشاريع الإحصائية.





## الآليات التي تم اتباعها للتغلب على تأثير الجائحة في تنفيذ الأعمال الإحصائية

### 6. توفير أدوات السلامة والوقاية من الإصابة أو نقل العدوى للعاملين بالمشاريع المسحية :



تُعتبر أيضاً من أهم النقاط التي تم التركيز عليها عند وضع الخطة الخاصة باستكمال الأعمال والمشاريع الإحصائية في ظل الجائحة، فقد تم توفير جميع أدوات السلامة والوقاية من الإصابة أو نقل العدوى للعاملين بالمكتب والميدان، حيث تم تزويد كل فرد من العاملين بالكمامات والقفازات الطبية وسوائل التعقيم للأيدي والأسطح والأدوات، وحامي الوجه.

كما تم فرض ضوابط صارمة لضمان الالتزام بارتداء هذه الأدوات والالتزام بباقي الإجراءات الاحترازية المفروضة كالتباعد الاجتماعي عند إجراء المقابلات وعدم المصافحة وغيرها.

وقد كان للتركيز في توفير هذه الأدوات ومتابعة التطبيق الحازم للإجراءات الاحترازية المشددة التي تم فرضها على العاملين، الأثر الكبير في نجاح تلك المشاريع والأعمال الإحصائية ووصولها إلى نهايتها وتحقيق أهدافها دون أي إصابة مباشرة بسبب العمل بالأعمال والمشاريع.

## الفصل الثالث

# تطوير منهجيات العمل بالمشاريع المسحية (مسح القوى العاملة بالعينة "نموذج")

## 1. نبذة عن تنفيذ مسح القوى العاملة بالعينة بدولة قطر:

### أهمية المسح

يعتبر مسح القوى العاملة من أهم المشاريع الإحصائية التي يتم تنفيذها بدولة قطر لما لنتائجها من أهمية كبيرة في رسم الخطط والسياسات، وترصد له الميزانيات والجهود وذلك لتوفير نظام إحصاءات شامل عن السكان النشيطين اقتصادياً ليكون أساساً لمرآة الاتجاهات والتغيرات في سوق العمل، كما يشكل قاعدة لتقديم وتحليل السياسات الاقتصادية الكلية للدولة، فضلاً عن توفير مؤشرات العمالة والبطالة التي تستخدم كمؤشر عام حول الأداء الاقتصادي للدولة.

### تصميم وحجم العينة

يتم سحب عينة عنقودية من الأسر القطرية وغير القطرية والتجمعات العمالية من الإطار العام للتعداد، وتسحب العينة في بداية كل عام ويتم تقسيمها على الإثنى عشر شهراً بحيث تكون متساوية في كل ربع من العام. وتتم عملية جمع البيانات بصورة شهرية في كل ربع بحيث يتم جمع ثلث العينة الربعية في كل شهر.

كان حجم العينة بالمسح خلال العام يبلغ حوالي 7000 أسرة معيشية، إلا أنه بعد التعداد العام المبسط 2015، تم زيادة حجم العينة خلال العام لتبلغ 9200 أسرة معيشية، وتم اعتماد هذه الزيادة والعمل بها للمرة الأولى في العام 2016.

### دورية تنفيذ المسح

منذ بداية العام 2013 يتم تنفيذ المسح، حيث كان سابقاً يتم تنفيذه خلال شهر واحد في كل عام مرة، وقد ارتأى جهاز التخطيط والإحصاء تنفيذ المسح بشكل شهري طوال العام بحيث يتم إصدار تقارير نتائج ربعية وسنوية للمسح بهدف الحصول على بيانات ربع سنوية عن عدد السكان حسب خصائصهم النوعية والاجتماعية والاقتصادية المختلفة، ومؤشرات العمالة والبطالة التي تستخدم كمؤشر عام حول الأداء الاقتصادي للدولة، ويتم نشر تقارير النتائج الربعية والتقارير النهائي في الموقع الإلكتروني للجهاز.

### 2. التحول من العمل الميداني إلى العمل المكتبي بمسح القوى العاملة :

#### منهجية العمل المكتبي



وفي منتصف العام 2020 وبسبب الظروف التي فرضتها القيود والإجراءات الاحترازية بسبب جائحة كورونا "كوفيد-19"، تم تطوير منهجية العمل بالمسح للقيام بعمليات جمع البيانات مكتبياً باستخدام عدة أساليب (السجلات الإدارية، الاستيفاء الذاتي الإلكتروني، المقابلات الهاتفية، الزيارات الميدانية عند طلب المبحوث).

#### منهجية العمل الميداني

قبل جائحة كورونا، اعتمدت منهجية العمل على جمع البيانات بالمسح على قيام عدد من الباحثين بزيارة تلك الأسر في أماكن سكنهم وإجراء مقابلات مع أفراد تلك الأسر لجمع البيانات المطلوبة منهم من خلال جهاز كفي.



## 3. تطوير منهجية جمع البيانات بمسح القوى العاملة من العمل الميداني إلى العمل المكتبي:

### منهجية العمل الميداني



2 تتم عملية جمع البيانات لعينة كل شهر على حدا من خلال الزيارات والمقابلات الميدانية للأسر والأفراد بالعينة بمقر إقامتهم واستيفاء البيانات مباشرة بالجهاز الكفي.

4 بعد انتهاء عمليات المراجعة والترميز للبيانات التي تم جمعها خلال الثلاثة أشهر المكونة للربع، تبدأ عمليات المعالجة وتصويب الأخطاء، وتستمر هذه العمليات حتى الانتهاء من استخراج النتائج الربعية.

1

في بداية كل عام يتم سحب عينة عنقودية من الإطار العام للتعداد وتقسيمها على الإثني عشر شهراً بحيث تكون متساوية في كل ربع من العام. وتتم عملية جمع البيانات بصورة شهرية في كل ربع بحيث يتم جمع ثلث العينة الربعية في كل شهر.

3

بعد الانتهاء من عمليات جمع البيانات، تتم عملية مراجعة البيانات والتأكد من دقتها وجودتها ومن ثم يتم ترميز البيانات التي تحتاج إلى ترميز. ويتم تنفيذ هذه العمليات بشكل شهري بعد الانتهاء من جمع بيانات كل شهر على حدا.

5

يتم نشر تقارير النتائج الربعية في الموقع الإلكتروني لجهاز الإحصاء، وفي نهاية العام يتم استخراج النتائج النهائية للعام وأيضاً يتم نشرها على الموقع الإلكتروني، كما يتم إصدار عدد من المنشورات التحليلية الخاصة بالمسح على ضوء تلك النتائج.

### منهجية العمل المكتبي



2

تتم عملية جمع البيانات لعينة كل شهر على حدا من خلال الاستيفاء الذاتي والمقابلات الهاتفية للأسر والأفراد بالعينة، كما تتم بعض الزيارات الميدانية لاستيفاء البيانات حسب رغبة المبحوث.

3

تجري عملية مراجعة البيانات والتأكد من دقتها وجودتها وعمليات ترميز البيانات التي تحتاج إلى ترميز، بالتوازي مع عمليات جمع البيانات. ويتم تنفيذ هذه العمليات بشكل شهري لكل شهر على حدا.

4

وأيضاً تجري عمليات معالجة البيانات وتصويب الأخطاء بالتوازي مع عمليات جمع البيانات وعمليات مراجعة وترميز البيانات، وبعد الانتهاء من جميع تلك العمليات للثلاثة أشهر المكونة للربع، يتم استخراج النتائج الربعية.

## تطوير منهجيات العمل بالمشاريع المسحية (مسح القوى العاملة بالعيينة "نموذج")

### 4. تجهيز العينة الشهرية بمسح القوى العاملة :

لا شك أن العمل على جمع البيانات مكتبياً من خلال المقابلات الهاتفية من مركز الاتصال، يتطلب بعض البيانات الأساسية التي يجب أن تتوفر في إطار العينة لاستكمال العمل بهذه المنهجية الجديدة مكتبياً، مثل (أرقام الهواتف لأرباب الأسر والأفراد بالتجمعات، والبيانات الأساسية لجميع الأفراد بالأسر والتجمعات المختارة بالعيينة).

عليه فيتم شهرياً توفير وتجهيز وطباعة قائمة الأسر المسحوبة بالعيينة مع أفرادها وأرقام الهواتف الخاصة بهم، وذلك بعد تحديد تلك الأسر المسحوبة بالعيينة في قاعدة البيانات الرئيسية بجهاز التخطيط والإحصاء والمرتبطة بالسجلات الإدارية لجميع الجهات الحكومية بالدولة، وبعدد الجهات الأخرى كشركات الاتصالات، ومن ثم تسليم تلك القوائم للباحثين المكتبيين للبدء بعمليات التواصل والاتصال بالأسر والأفراد بالتجمعات واستيفاء بيانات المسح المطلوبة منهم.

وتتم عمليات تحضير وتجهيز قوائم الأسر المسحوبة بالعيينة بشكل شهري نظراً للتحديث المستمر الذي يحدث في قاعدة بيانات السجلات الإدارية التي يتم توفيرها بشكل دوري.

#### منهجية سحب العينة

تقتضي منهجية سحب العينة فيما يخص الأسر القطرية وغير القطرية والتجمعات الصغيرة أن تكون أسر وتجمعات العينة مطابقة بنسبة 75% لما تم جمعه من بيانات في السنة السابقة، بينما تكون الـ 25% المتبقية عبارة عن أسر وتجمعات بعناقيد جديدة لم يتم جمعها سابقاً، وذلك حتى تكون البيانات ملائمة لعمليات مقارنة النتائج مع الاحتفاظ بالحد المطلوب من التدوير والتجديد في العينة

#### تصميم العينة

يستند تصميم العينة على عينات مستقلة يتم سحبها من وحدات معاينة أساسية (PSU) خاصة، كل وحدة تغطي كامل الدولة وقد تم تصميمها لتشمل عدداً من الأسر المستهدفة من نوع معين (الأسر القطرية، الأسر غير القطرية "غير جماعية"، التجمعات الصغيرة "2 - 6 أفراد"، التجمعات الكبيرة "7 أفراد أو أكثر").  
ويقدر حجم العينة المستهدفة بحوالي (9200 أسرة معيشية) للعام الكامل حيث يتم تغطية ربع العينة الكلية في كل ربع.



# تطوير منهجيات العمل بالمشاريع المسحبية (مسح القوى العاملة بالعينة "نموذج")

## 5. استمارة المسح والتحديثات التي تمت عليها بعد جائحة كورونا "كوفيد-19":

رغم أن العمل مكتبياً لجمع البيانات يُعد أصعب من الأعمال الميدانية، خصوصاً فيما يخص استجابة المبحوثين للمشاركة في المسح، الأمر الذي قد يدعم التوجه لتخفيض عدد المتغيرات المطلوبة بالاستمارة للحد الأدنى المتاح.

إلا أنه وبعد دراسة الوضع الراهن وتوفير العديد من أساليب ونُظم جمع البيانات والأنظمة المساعدة التي ساهمت بشكل كبير في توفير الوقت والجهد لاستيفاء جميع البيانات المطلوبة في وقت أقل مما كان عليه أثناء فترة تنفيذ المسح ميدانياً، تم الحفاظ على تصميم الاستمارة كما هي، وبإلزامية إضافة متغيرات إضافية أخرى لقياس عدد من المؤشرات الأخرى، سواء تلك المتعلقة بالعمل أثناء الجائحة، أو تلك المطلوبة لقياس التقدم المحرز في بعض جوانب استراتيجية التنمية الوطنية وتحقيق رؤية قطر 2030.

استمارة الأسرة	
رقم المسح	رقم سجل الأسرة داخل العنق
1	2
3	4
5	6
7	8
9	10
11	12
13	14
15	16
17	18
19	20

استمارة الأسرة	
اسم المشروع	رقم القطاع
1	2
3	4
5	6
7	8
9	10
11	12
13	14
15	16
17	18
19	20
21	22
23	24
25	26
27	28
29	30
31	32
33	34
35	36
37	38
39	40
41	42
43	44
45	46

المطعون عن العمل (مستقرين)	
46	47
48	49
50	51
52	53
54	55
56	57

## 5. استمارة المسح والتحديثات التي تمت عليها بعد جائحة كورونا "كوفيد-19":

### المتغيرات المحدثة بالاستمارة

الأفراد 5 سنوات فأكثر		هل كان الفرد يعمل من المنزل 1. نعم 2. لا	عدد الزوجات في العصمة	الأفراد القطريون من ( 3 - 29 ) سنة	
درجة الصعوبة	هل لديك صعوبة في			المرحلة التعليمية الملتحق بها حالياً	الالتحاق بالدراسة
1 قليل من الصعوبة	1 الرويا حتى أثناء ارتداء النظارة 2 السمع حتى أثناء استخدام سماعات أذن 3 النطق 4 الحركة والتنقل	1. نعم 2. لا	عدد الزوجات في العصمة	1. دون الابتدائي	1. ملتحق حالياً. 2. غير ملتحق حالياً.
2 كثير من الصعوبة	5 التذكر والتركيز			2. الابتدائي	
3 لا يمكنني على الإطلاق	6 الاعتناء بالنفس			3. الاعدادي	
4 لا توجد صعوبة	7 الفهم والتواصل مع الآخرين 8 أخرى			4. الثانوي	
				5. دبلوم فوق الثانوي	
				6. الجامعة	
				7. دراسات عليا	



## 6. أساليب جمع البيانات المستخدمة بمسح القوى العاملة وفق منهجية العمل مكتيباً :

- 1
**المقابلات الهاتفية**

يعتبر التواصل وإجراء المقابلات الهاتفية مع الأسر والأفراد بالعينة واستيفاء البيانات المطلوبة، هو الأسلوب الأول والرئيسي المعتمد من أساليب جمع البيانات بمسح القوى العاملة وفقاً لمنهجية العمل الجديدة بالمسح.
- 2
**الاستيفاء الذاتي**

تتيح استمارة الاستيفاء الذاتي بالمسح إمكانية الاستيفاء ذاتياً من قبل رب الأسرة أو الفرد بالتجمعات العمالية ذاتياً، وذلك بعد التواصل معه هاتفياً ودعوته للمشاركة وإرسال رابط استمارة الاستيفاء الذاتي الخاصة به إلى رقم هاتفه.
- 3
**رسائل البريد الإلكتروني**

أرسال استمارة المسح عبر البريد الإلكتروني واستقبالها ومن ثم تحميلها إلى قاعدة بيانات المسح، من الأساليب المستخدمة في المسح، ويلعب هذا الأسلوب دوراً كبيراً في استيفاء بيانات التجمعات العمالية وبالأخص الكبيرة منها.
- 4
**المقابلات الميدانية**

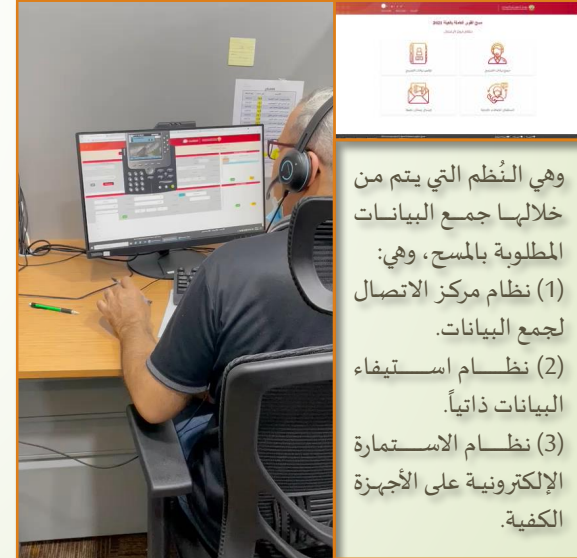
بالرغم من التوقف عن الزيارات الميدانية، إلا أن هذا الأسلوب مازال مستخدماً بالمسح ولكن على نطاق ضيق جداً، حيث تتم الزيارة الميدانية لبعض الأسر أو التجمعات العمالية في حال طلبهم ورغبتهم للمشاركة وإجراء المقابلة ميدانياً.

## تطوير منهجيات العمل بالمشاريع المسحبية (مسح القوى العاملة بالعينة "نموذج")

### 7. الأنظمة الرئيسية المستخدمة بمسح القوى العاملة وفق منهجية العمل مكتيباً :

1

#### نُظم جمع البيانات

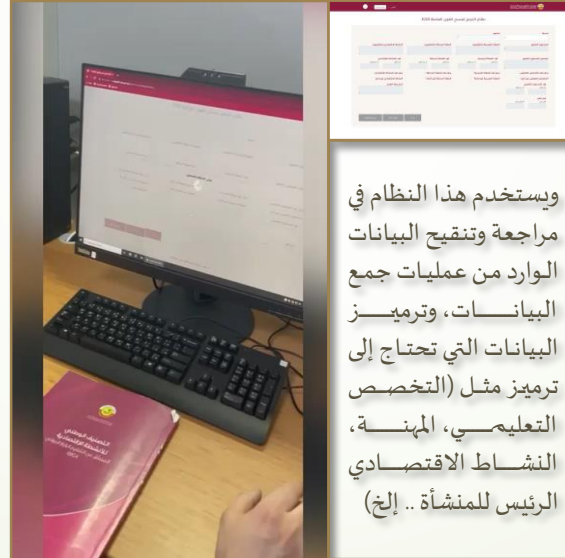


وهي النُظم التي يتم من خلالها جمع البيانات المطلوبة بالمسح، وهي:

- (1) نظام مركز الاتصال لجمع البيانات.
- (2) نظام استيفاء البيانات ذاتياً.
- (3) نظام الاستمارة الإلكترونية على الأجهزة الكفية.

2

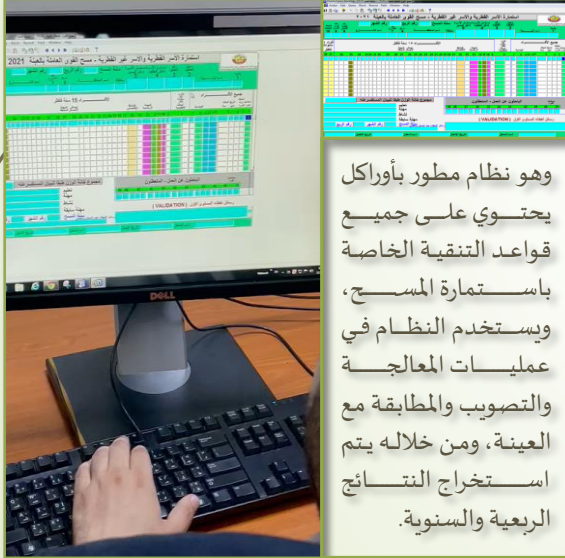
#### نظام المراجعة والترميز



ويستخدم هذا النظام في مراجعة وتنقيح البيانات الوارد من عمليات جمع البيانات، وترميز البيانات التي تحتاج إلى ترميز مثل (التخصص التعليمي، المهنة، النشاط الاقتصادي الرئيس للمنشأة.. إلخ)

3

#### نظام المعالجة واستخراج النتائج



وهو نظام مطور بأوراكل يحتوي على جميع قواعد التنقية الخاصة باستمارة المسح، ويستخدم النظام في عمليات المعالجة والتصويب والمطابقة مع العينة، ومن خلاله يتم استخراج النتائج الربعية والسنوية.

## تطوير منهجيات العمل بالمشاريع المسحبية (مسح القوى العاملة بالعينة "نموذج")

### 8. الأنظمة المساندة والدعامة للأنظمة الرئيسية بمسح القوى العاملة :

**2**

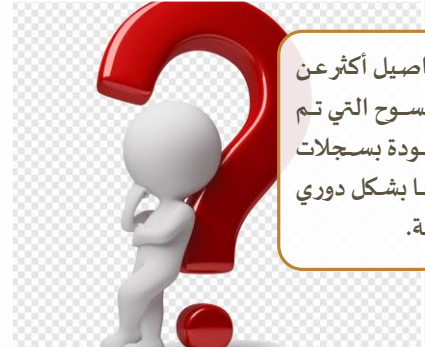
#### نظام التقارير ومتابعة الإنجاز



من خلال هذا النظام يتم الاطلاع على تقارير العمل الخاصة بعمليات جمع البيانات ورصد التقدم المحرز ومتابعة إنجاز المهام الفنية، ويمكن من خلال النظام الاطلاع على النتائج الرئيسية الأولية للمسح.

**1**


#### نظام الاستعلام



يستخدم هذا النظام لمعرفة تفاصيل أكثر عن المبحوث موجودة بسجلات المسوح التي تم تنفيذها سابقاً، أو تلك الموجودة بسجلات أرقام الهواتف التي يتم توفيرها بشكل دوري من قبل شركات الاتصال بالدولة.

**3**

#### نظام إرسال الرسائل النصية



يستخدم هذا النظام لإرسال رسائل نصية للمبحوثين سواء في بداية المشروع لحثهم على المشاركة أو أثناء المشروع لحثهم على استكمال البيانات الناقصة، أو في نهاية المشروع لشكرهم على المشاركة

### 9. ضبط جودة البيانات :

- التأكد من أن الأسرة مازالت تقيم في نفس المبنى الوارد بالعينة المسحوبة، وذلك من خلال فحص ومطابقة بيانات ارقام الكهرباء الواردة بالعينة في قاعدة سجلات (كهرماء).
- تطبيق جدول كش في عملية اختيار الأفراد الذين سيتم التواصل معهم وجمع البيانات منهم بالتجمعات العمالية الكبيرة لضمان تنوع الأفراد المختارين بالتجمعات الكبيرة حسب خصائصهم المختلفة.

#### ضبط الجودة لمرحلة تجهيز العينة

- المتابعة والمرور الدوري على الباحثين المكتبيين أثناء إجرائهم للمقابلات الهاتفية، للتأكد من التزامهم بضوابط إجراء المكالمات مع المبحوثين وجمع البيانات منهم.
- الاتصال على عينة عشوائية من الأسر بالتجمعات للتأكد من صحة البيانات التي تم جمعها.
- مطابقة أعداد واسماء الأسر بالبيانات التي تم جمعها مع البيانات المصدرية الأخرى مثل قاعدة بيانات تعداد 2020.
- فحص المدة الزمنية التي يستغرقها الباحث في استيفاء استمارة بيانات الأسرة.
- فحص ومراجعة البيانات التفصيلية والتأكد من منطقيتها واتساقها مع بعضها البعض.

#### ضبط الجودة لمرحلة جمع البيانات

### 10. الصعوبات والعقبات والحلول المتبعة :

م	الصعوبات والعقبات	الحلول المتبعة
1	تدني مستوى الاستجابة عند إجراء المقابلات الهاتفية مقارنة مع المقابلات الميدانية	تنوع أساليب جمع البيانات وتطويرها
2	طول الاستمارة وكثرة الأسئلة بها	الاعتماد بشكل أكبر على بيانات السجلات الإدارية والعمل على تطويرها وتحديثها بشكل مستمر
3	التغيرات المستمرة للبيانات في قاعدة بيانات السجلات الإدارية ( تجهيز العينة بشكل شهري	تكثيف الجهود ووضع الآليات والمنهجيات التي تضمن التحديث المستمر لبيانات كشوف العينة

## تطوير منهجيات العمل بالمشاريع المسحية (مسح القوى العاملة بالعينة "نموذج")

### 11. خطط التطوير المستقبلية بالمسح :

تكثيف الحملة  
الإعلامية لرفع مستوى  
المشاركة عبر الاستيفاء  
الذاتي

تصميم وتطوير برنامج  
خاص بالمسح يشمل  
ويربط جميع الأنظمة  
الخاصة بالمسح في  
وقت واحد

إضافة المتغيرات التي  
تم التوافق عليها  
خليجياً لإضافتها  
لاستمارة المسح

دراسة إمكانية توفير  
أكبر عدد ممكن  
البيانات والمتغيرات  
المطلوبة بالمسح من  
خلال السجلات  
الإدارية



جهاز التخطيط والإحصاء  
Planning and Statistics Authority

**شكراً لحسن  
متابعيتكم**